

2020– yilning yanvar – iyun oylarida Qashqadaryo viloyatining qishloq, o‘rmon va baliq xo‘jaligi

Dastlabki ma'lumotlarga ko'ra, 2020– yilning yanvar – iyun oylarida qishloq, o‘rmon va baliq xo‘jaligi mahsulot (xizmat) larining umumiy hajmi 9 646,3 mlrd. so‘mni yoki 2019– yilning mos davriga nisbatan 97,2 % ni, shu jumladan, dehqonchilik va chorvachilik, ovchilik va ushbu sohalarda ko‘rsatilgan xizmatlar– 9 464,7 mlrd. so‘mni (97,1 %), o‘rmon xo‘jaligi– 163,1 mlrd. so‘mni (101,9 %), baliq xo‘jaligi– 18,5 mlrd. so‘mni (99,3 %) tashkil qildi. Respublika qishloq, o‘rmon va baliq xo‘jaligi tarkibida Qashqadaryo viloyatining ulushi 9,9 % ni tashkil etdi.

**9 646,3****Qashqadaryo viloyati bo‘yicha
qishloq, o‘rmon va baliq xo‘jaligi
mahsulot (xizmat)larining hajmi, mlrd. so‘m**

01

**9 464,7 Dehqonchilik va chorvachilik, ovchilik
va ushbu sohalarda ko‘rsatilgan**

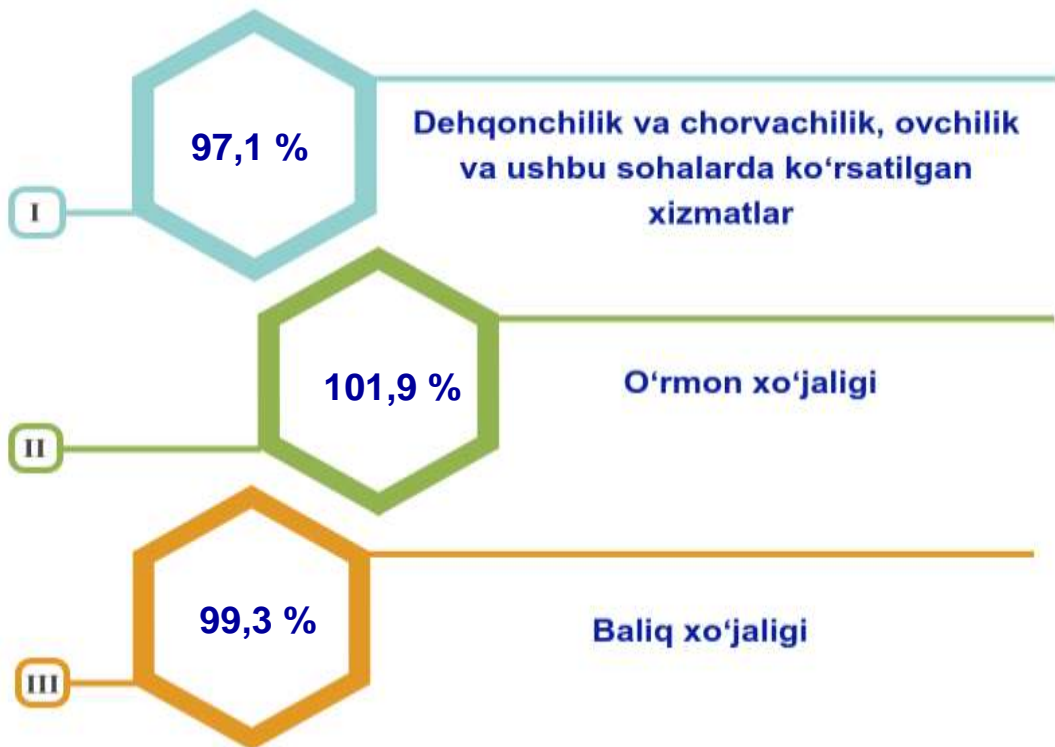
02

**163,1 O‘rmon xo‘jaligi**

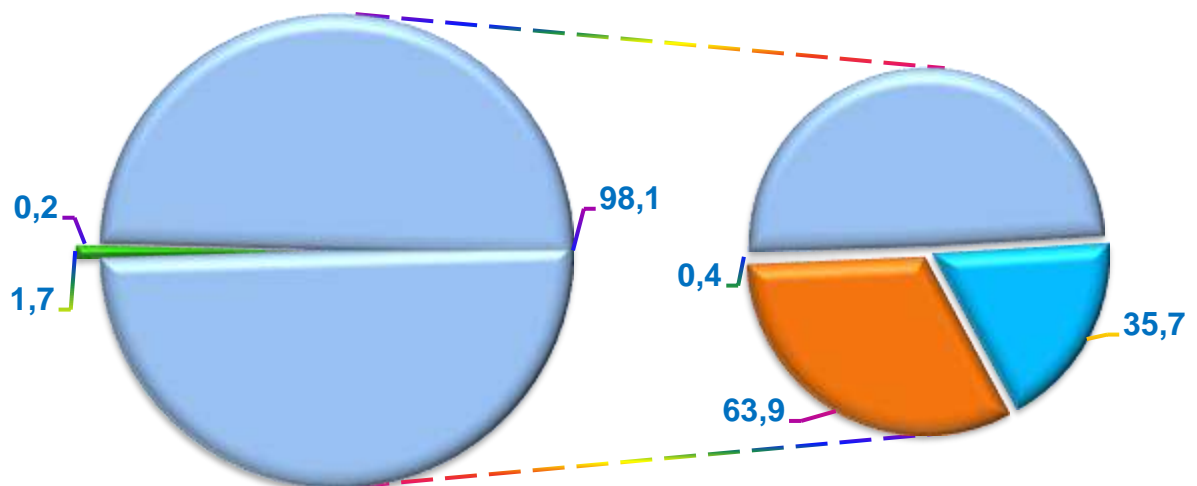
03

**18,5 Baliq xo‘jaligi**

Qishloq, o‘rmon va baliq xo‘jaligi mahsulot (xizmat)lar hajmining o‘shish sur‘ati



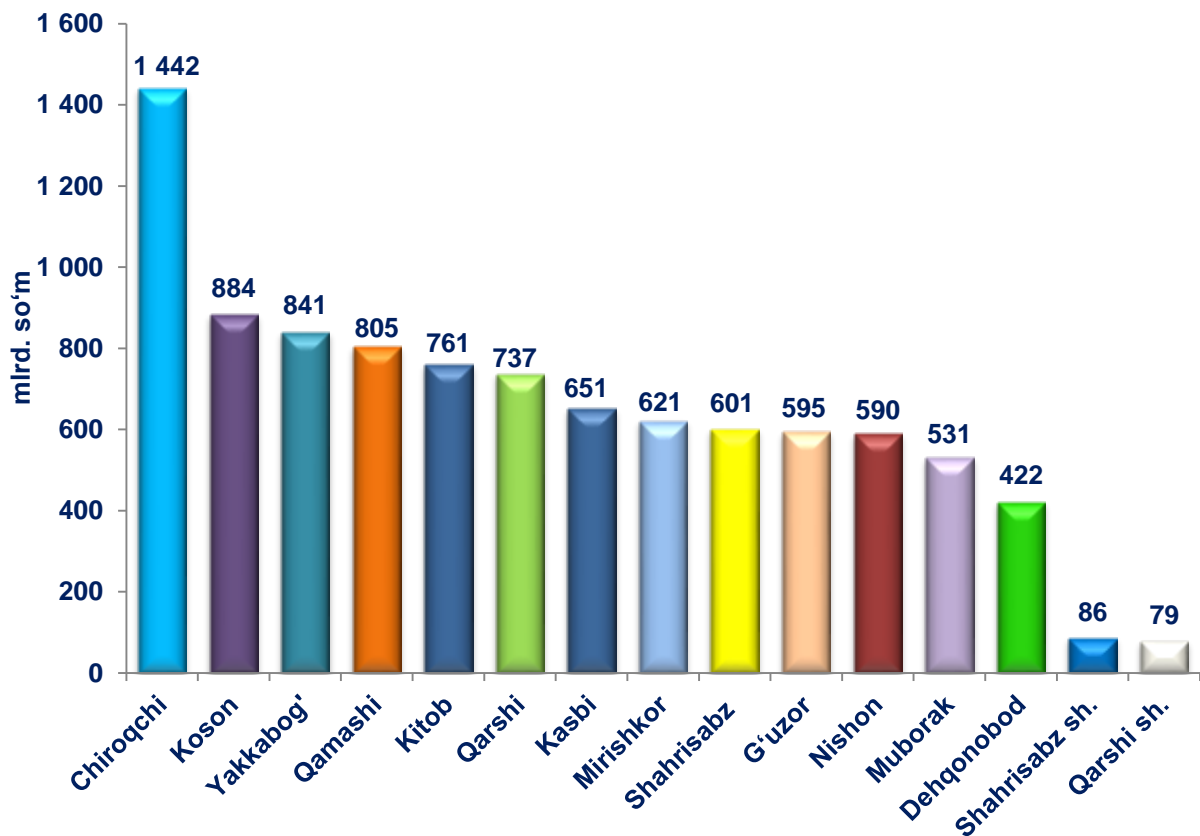
Qishloq, o‘rmon va baliq xo‘jaligi mahsulot (xizmat)lari umumiy hajmining taqsimlanishi (%)



- O‘rmon xo‘jaligi
- Baliq xo‘jaligi
- Dehqonchilik va chorvachilik, ovchilik va ushbu sohalarda ko‘rsatilgan xizmatlar
- Dehqonchilik
- Chorvachilik
- Ovchilik va qishloq xo‘jaligi sohasidagi xizmatlar

2020– yilning yanvar – iyun yakunlariga ko‘ra, qishloq, o‘rmon va baliq xo‘jaligi mahsulot (xizmat)lar umumiy hajmining 98,1 % i– dehqonchilik va chorvachilik, ovchilik va ushbu sohalarda ko‘rsatilgan xizmatlar, 1,7 % i– o‘rmon xo‘jaligi, 0,2 % i– baliq xo‘jaligi hissasiga to‘g‘ri keladi.

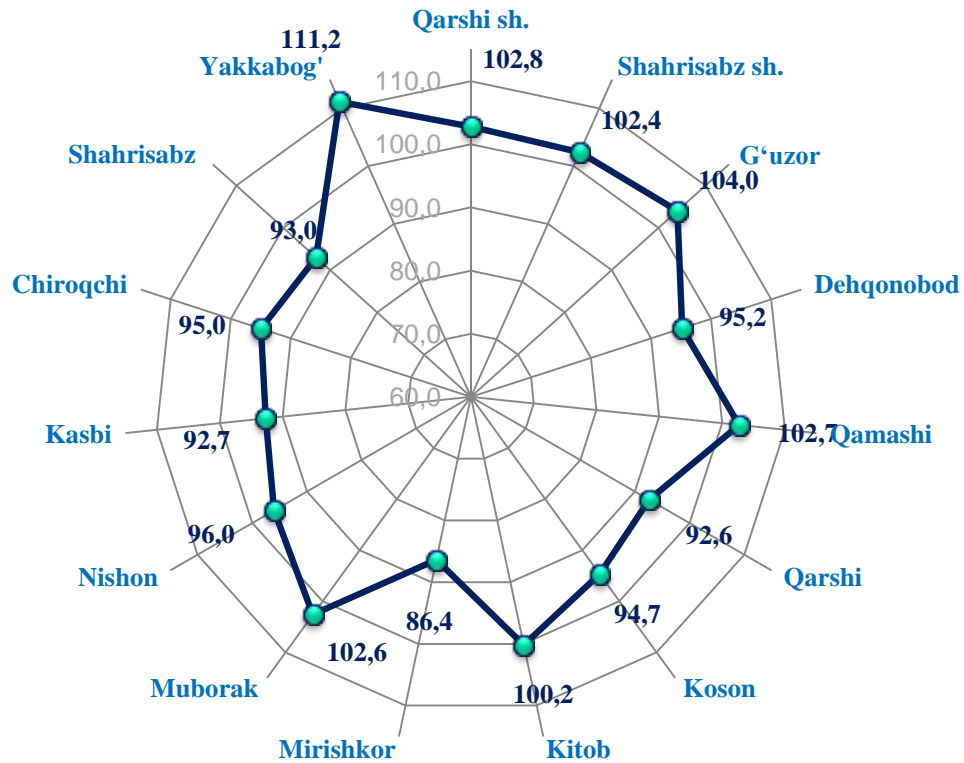
Shahar va tumanlar kesimida qishloq, o‘rmon va baliq xo‘jaligi mahsulot (xizmat)larining hajmi



2020– yilning yanvar – iyun oylarida, shahar va tumanlar kesimida qishloq, o‘rmon va baliq xo‘jaligi mahsulot (xizmat)larining eng yuqori hajmi Chiroqchi (1442 mlrd. so‘m) va Koson (884 mlrd. so‘m) tumanlarida qayd etildi. Aksincha kam hajmga ega hududlarga Qarshi shahri (79 mlrd. so‘m), Shahrisabz shahri (86 mlrd. so‘m) va Dehqonobod tumanini (422 mlrd. so‘m) keltirib o‘tish mumkin.

Viloyat ko‘rsatkichidan (97,2 %) yuqori o‘sish sur‘atlari Yakkabog‘ (111,2 %), G‘uzor (104,0 %), Qarshi shahri (102,8 %), Qamashi(102,7), Muborak (102,6), Shahrisabz shahri (102,4) va Kitob tumani (100,2) tumanlarida kuzatildi. Mirishkor (86,4 %), Qarshi (92,6 %), Kasbi (92,7 %), Shahrisabz (93,0 %), Koson (94,7 %), Chiroqchi (95,0 %), va Dehqonobod (95,2 %) tumanlarida esa aksincha o‘sish sur‘atlari pastligi kuzatildi.

Hududlar bo'yicha qishloq, o'rmon va baliq xo'jaligi mahsulot (xizmat)larining o'sish sur'ati

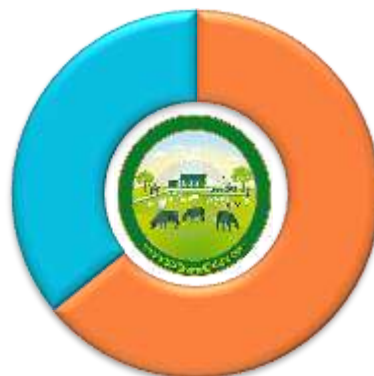


Qishloq xo'jaligi mahsulotlari

2020– yilning yanvar – iyun oylarida ishlab chiqarilgan qishloq xo'jaligi mahsulotlari hajmi 9 432,4 mlrd. so'mni yoki 2019– yilning mos davriga nisbatan 97,1 % ni, shu jumladan, dehqonchilik mahsulotlari– 3 381,9 mlrd. so'mni (89,0 %), chorvachilik mahsulotlari – 6 050,5 mlrd. so'mni (102,0 %) tashkil qildi.

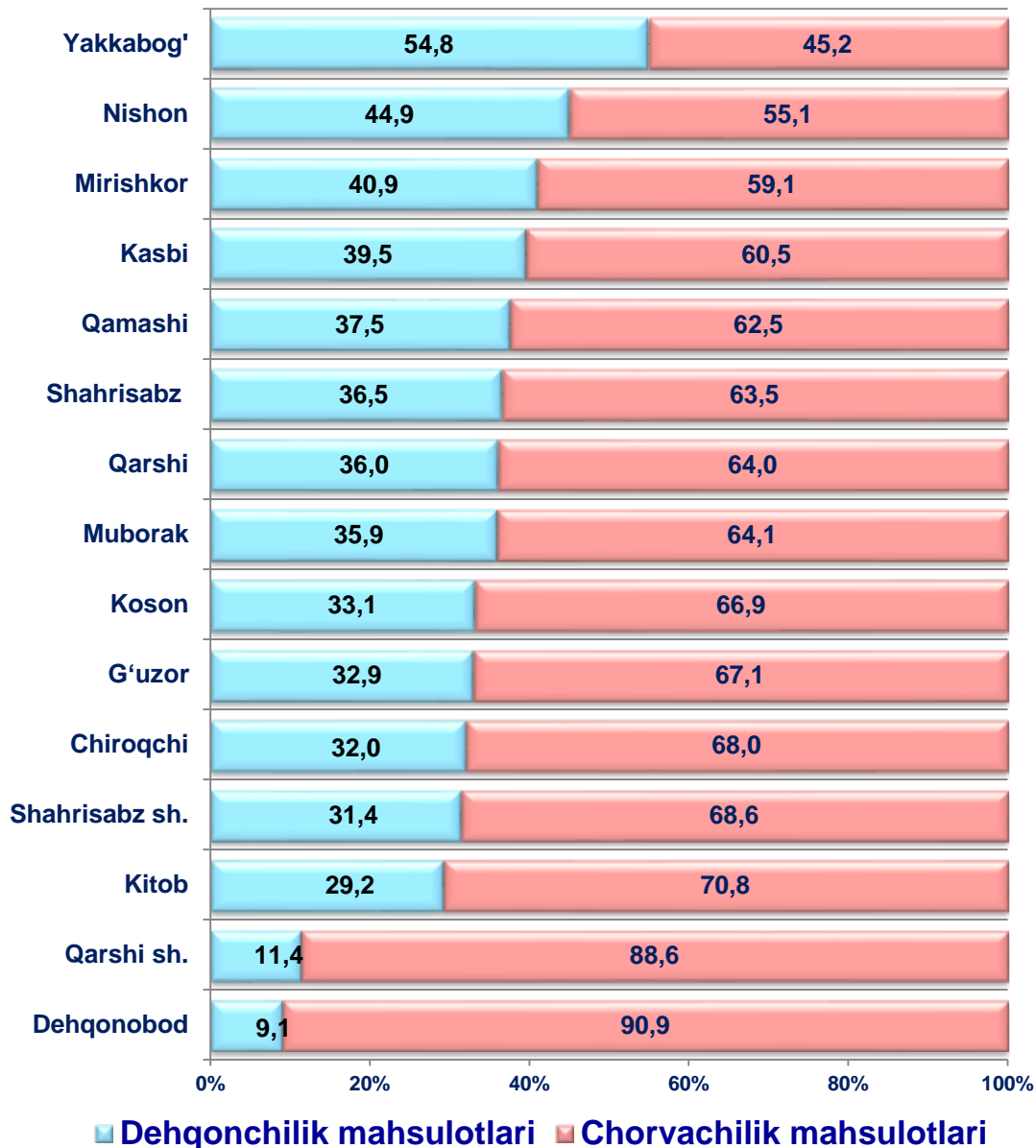
Qishloq xo'jaligi mahsulotlari ishlab chiqarish hajmida dehqonchilik va chorvachilik mahsulotlarining ulushi

**35,9 %
Dehqonchilik
mahsulotlari**

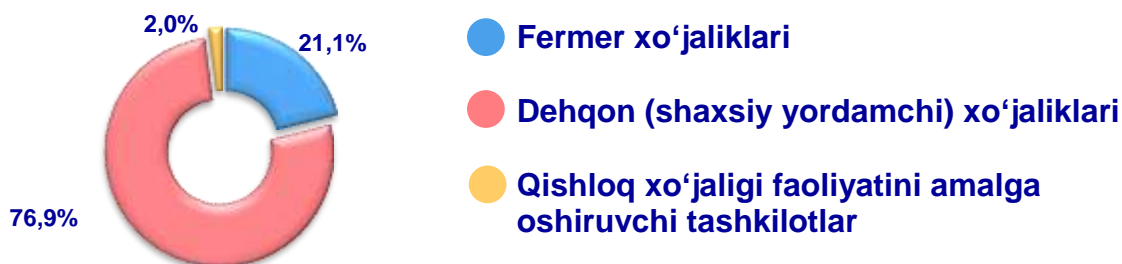


**64,1%
Chorvachilik
mahsulotlari**

Ishlab chiqarilgan qishloq xo'jaligi mahsulotlari hajmining hududlar kesimida taqsimlanishi (%)

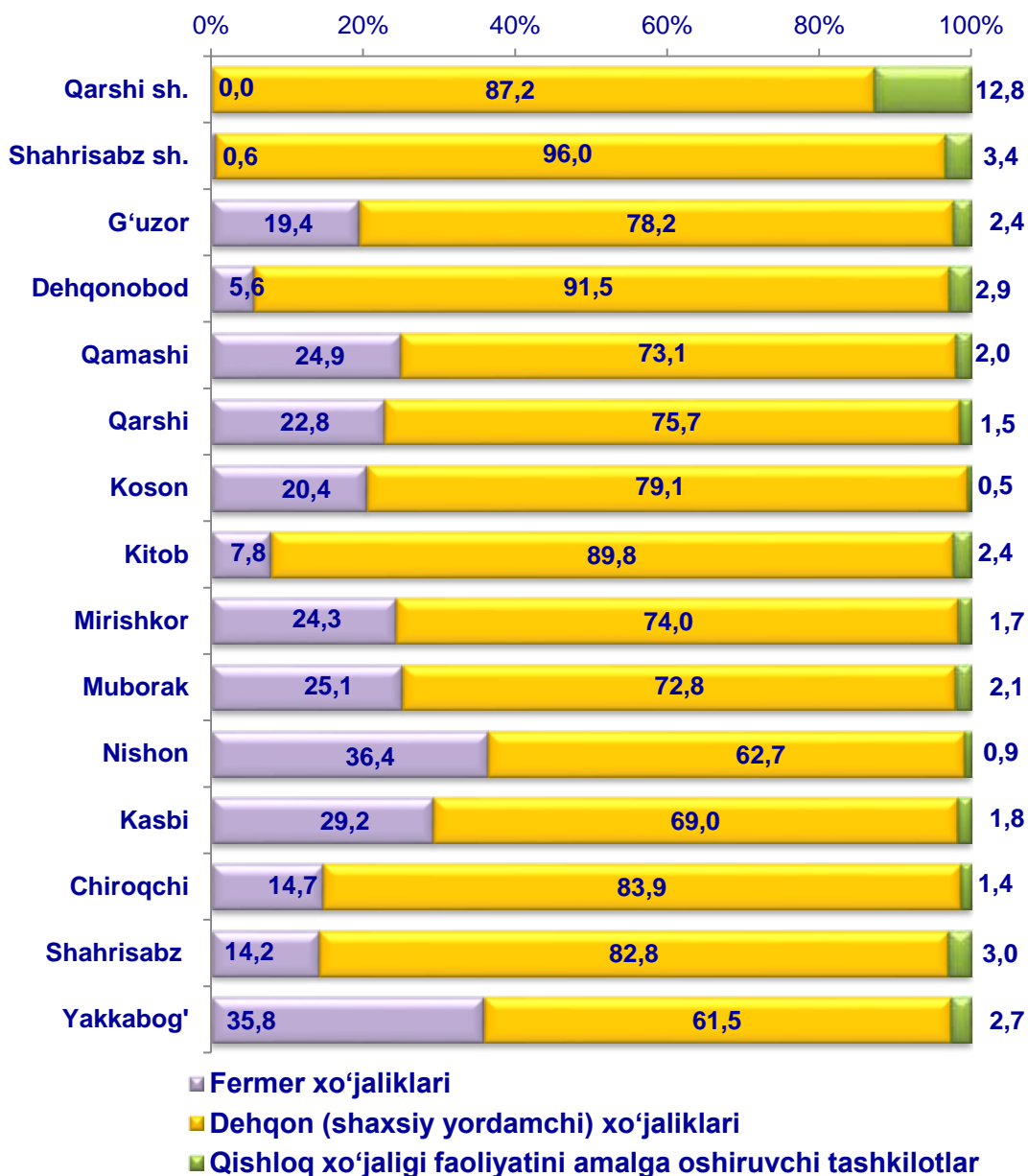


Qishloq xo'jaligi mahsulotlari ishlab chiqarish hajmida dehqonchilik va chorvachilik mahsulotlarining ulushi



Xo'jalik toifalari bo'yicha tahlillar, qishloq xo'jaligi mahsulotlari umumiy hajmining 76,9 % i – dehqon (shaxsiy yordamchi) xo'jaliklariga, 21,1 % i – fermer xo'jaliklariga, 2,0 % i – qishloq xo'jaligi faoliyatini amalga oshiruvchi tashkilotlarga to'g'ri kelishini ko'rsatmoqda.

Ishlab chiqarilgan qishloq xo'jaligi mahsulotlarining hududlar bo'yicha xo'jalik toifalari kesimida taqsimlanishi (%)



2020–yilning yanvar – iyun oylari yakuniga ko'ra ishlab chiqarilgan qishloq xo'jaligi mahsulotlari tarkibidagi fermer xo'jaliklarining ulushi bo'yicha eng yuqori ko'rsatkich Nishon tumanida (36,4 %), dehqon (shaxsiy yordamchi) xo'jaliklarining eng yuqori ulushi Shahrisabz shahrida (96,0 %), qishloq xo'jaligi faoliyatini amalga oshiruvchi tashkilotlarning eng yuqori ulushi Qarshi shahrida (12,8 %) qayd etildi.

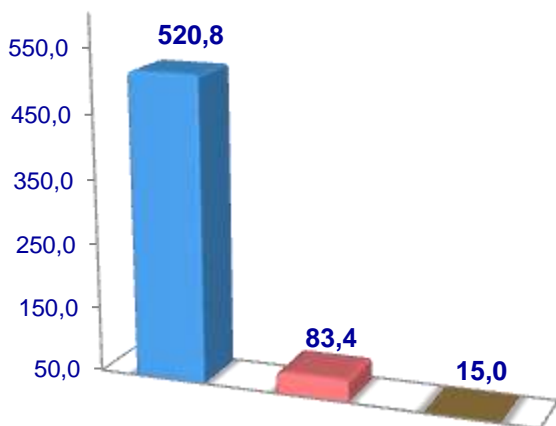
Fermer xo'jaliklarining qishloq xo'jaligi mahsuloti tarkibidagi ulushi bo'yicha eng kam ko'rsatkich Shahrisabz shahrida (0,6 %), dehqon (shaxsiy yordamchi) xo'jaliklarining eng kam ulushi Yakkabog' tumanida (61,5 %), qishloq xo'jaligi faoliyatini amalga oshiruvchi tashkilotlarning eng kam ulushi Koson tumanida (0,5 %) qayd etildi.

Dehqonchilik

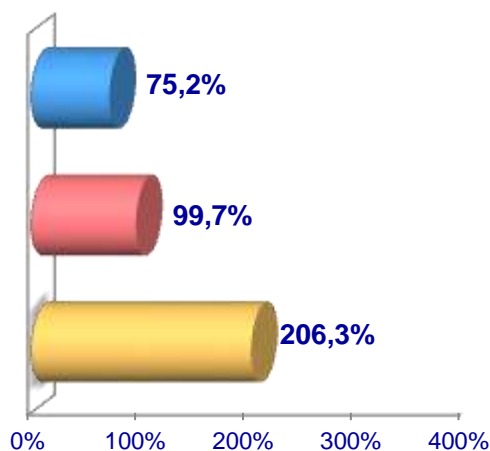
2020– yilning yanvar – iyun oylarida ishlab chiqarilgan dehqonchilik mahsulotlarining hajmi 3 381,9 mlrd. so‘mni yoki 2019– yilning mos davriga nisbatan 89,0 % ni tashkil etdi. Ishlab chiqarilgan qishloq xo‘jaligi mahsulotlarining umumiy hajmida dehqonchilik mahsulotlarining ulushi 35,9 % ni tashkil qildi.

Don jami

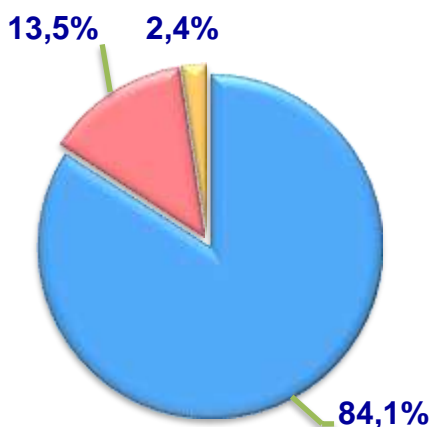
Hajmi, ming t.



O‘sish sur‘ati



Ishlab chiqarilgan mahsulotning xo‘jalik toifalari bo‘yicha taqsimlanishi



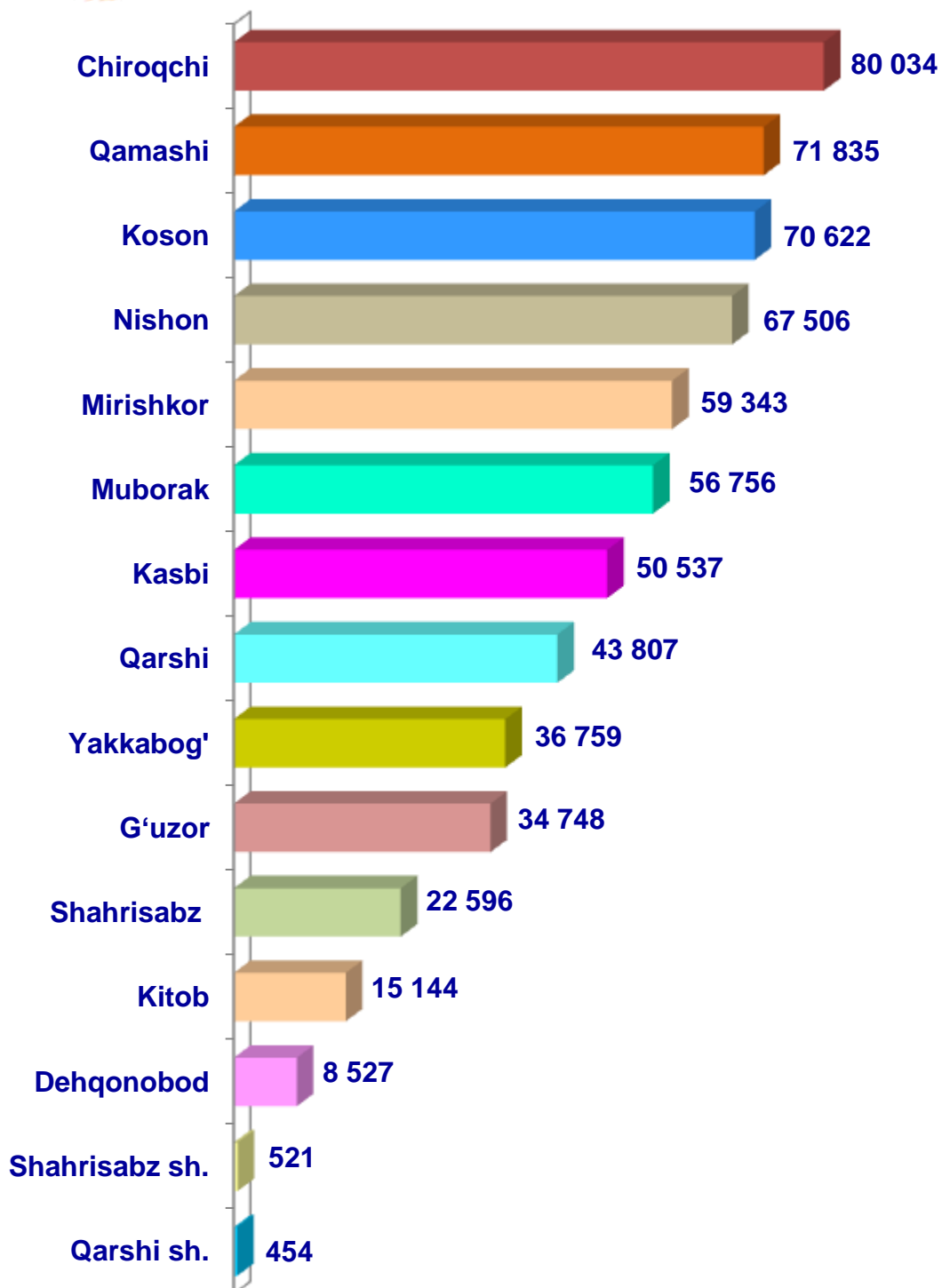
- Fermer xo‘jaliklari
- Dehqon(shaxsiy yordamchi) xo‘jaliklari
- Qishloq xo‘jaligi faoliyatini amalga oshiruvchi tashkilotlar



2020– yilning yanvar– iyun oylarida barcha toifadagi xo‘jaliklar tomonidan 619,2 ming t. don (2019– yilning yanvar – iyuniga nisbatan 20,9 % ga kam) ishlab chiqarildi. Don ishlab chiqarish ko‘rsatkichlarini xo‘jaliklar toifalari bo‘yicha tahlil qilinganda, don ishlab chiqarish umumiy hajmidan 13,5 % i dehqon (shaxsiy yordamchi) xo‘jaliklari hissasiga to‘g‘ri kelishini ko‘rsatmoqda.

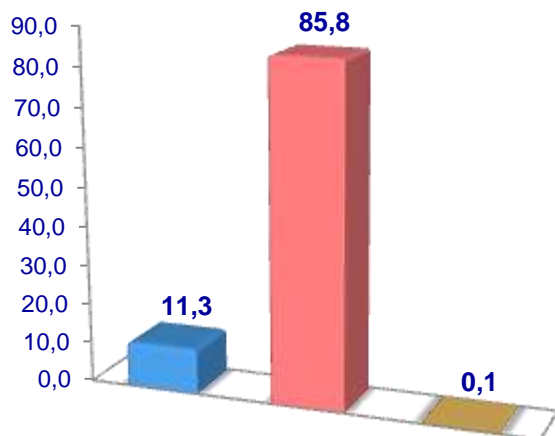


Qashqadaryo viloyati bo'yicha
don yetishtirish
hajmi, tonna

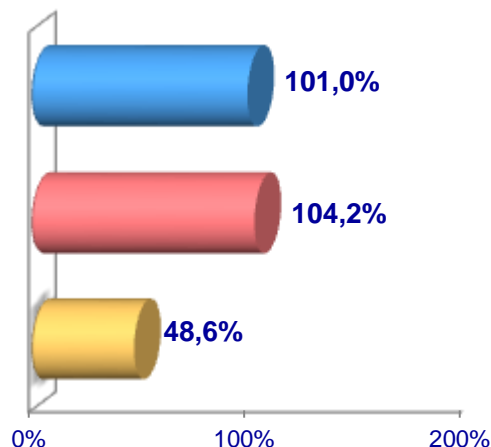


Kartoshka

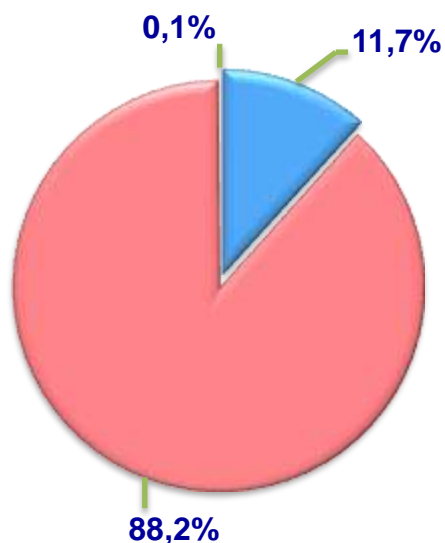
Hajmi, ming t.



O'sish sur'ati



Ishlab chiqarilgan mahsulotning
xo'jalik toifalari bo'yicha taqsimlanishi



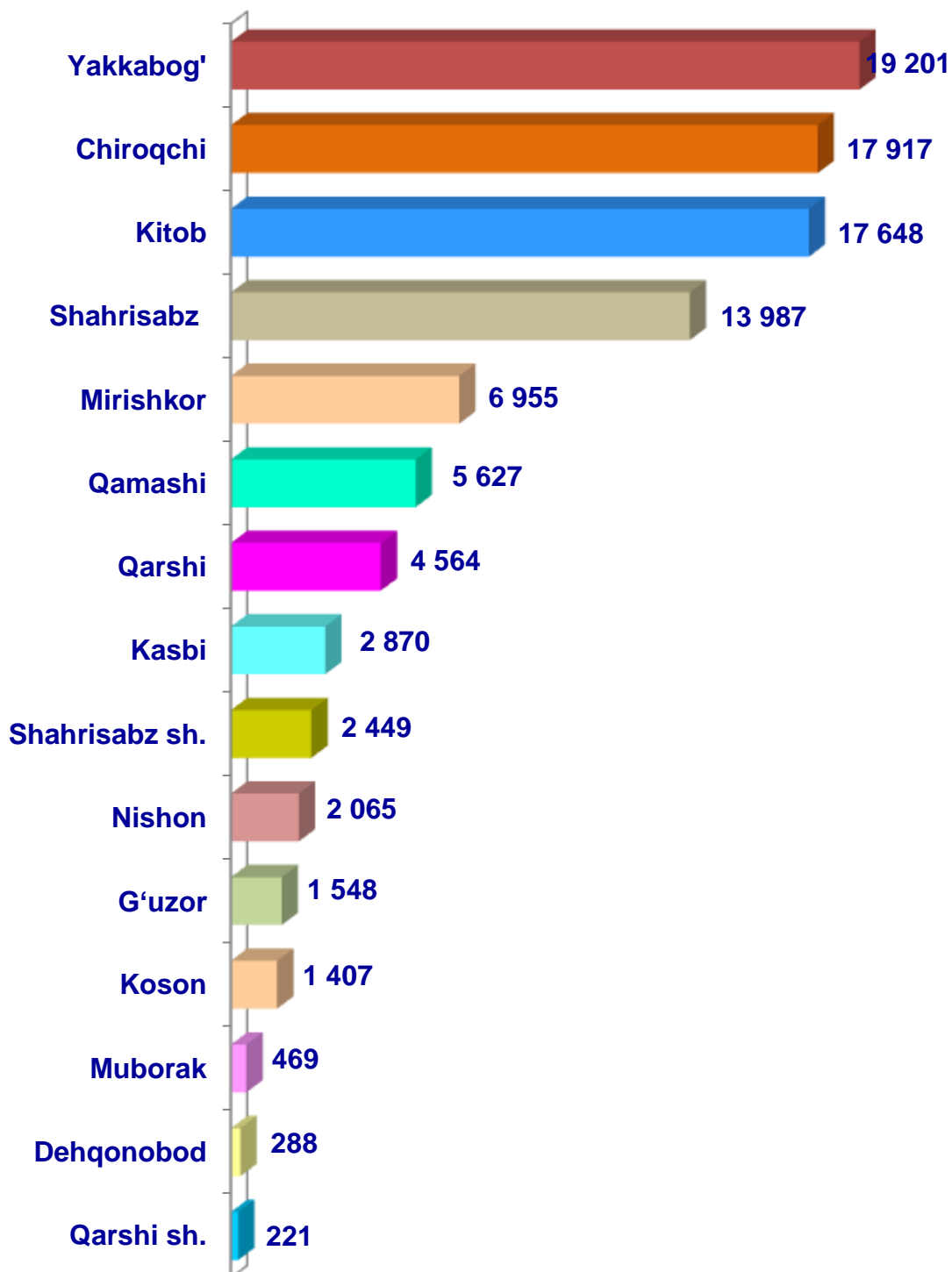
- Fermer xo'jaliklari
- Dehqon (shaxsiy yordamchi) xo'jaliklari
- Qishloq xo'jaligi faoliyatini amalga oshiruvchi tashkilotlar



2020–yilning yanvar – iyun oylarida barcha toifadagi xo'jaliklar tomonidan 97,2 ming t. kartoshka (2019–yilning yanvar – iyuniga nisbatan 3,7 % ga ko'p) ishlab chiqarildi. Kartoshka ishlab chiqarish ko'rsatkichlarini xo'jaliklar toifalari bo'yicha tahlil qilinganda, kartoshka ishlab chiqarish umumiy hajmidan 88,2 % i dehqon (shaxsiy yordamchi) xo'jaliklari hissasiga to'g'ri kelishini ko'rsatmoqda.

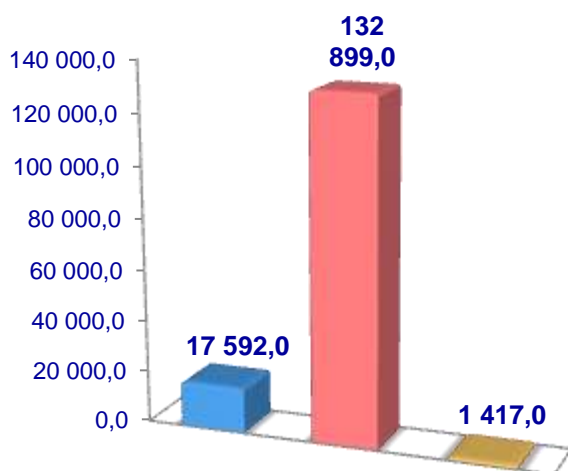


Qashqadaryo viloyati bo'yicha
kartoshka yetishtirish
hajmi, tonna

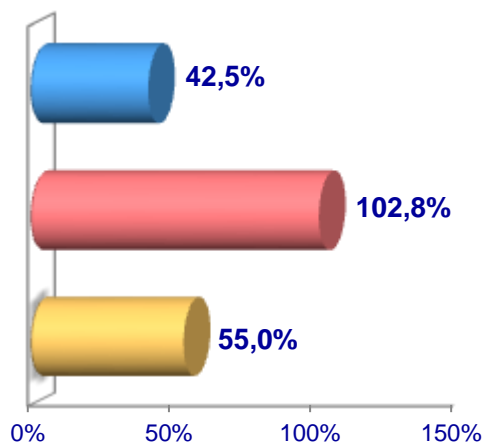


Sabzavotlar

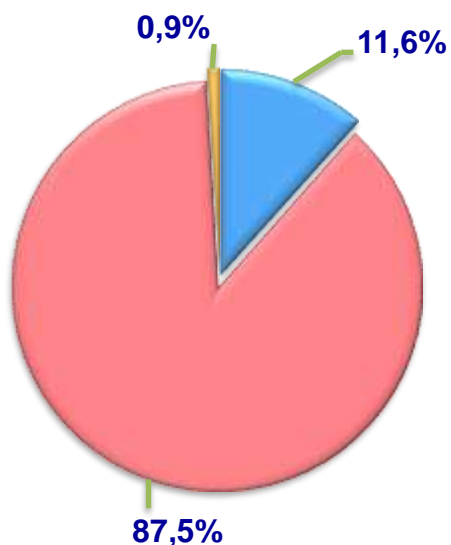
Hajmi, t.



O'sish sur'ati



Ishlab chiqarilgan mahsulotning
xo'jalik toifalari bo'yicha taqsimlanishi



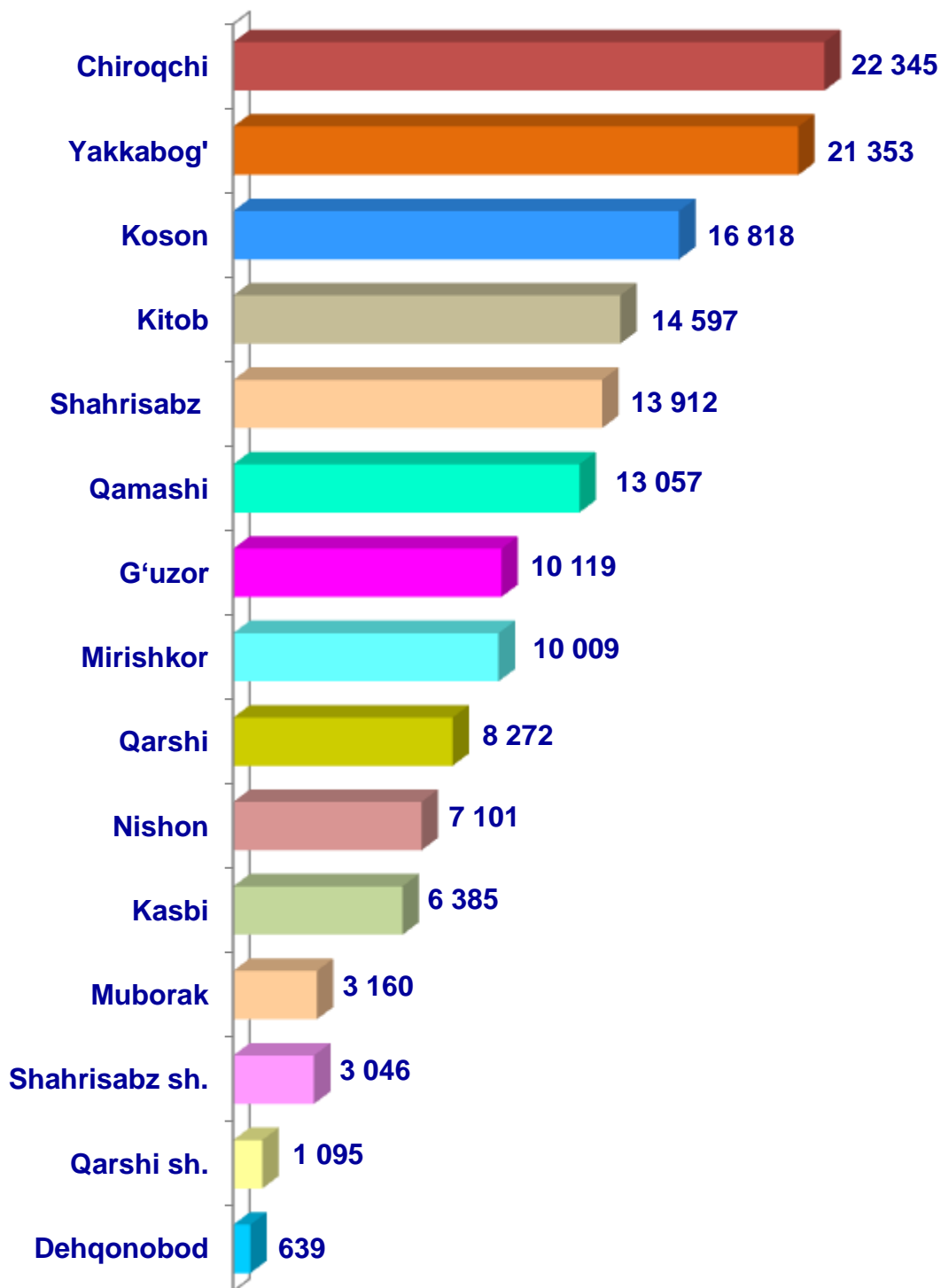
- Fermer xo'jaliklari
- Dehqon (shaxsiy yordamchi) xo'jaliklari
- Qishloq xo'jaligi faoliyatini amalga oshiruvchi tashkilotlar



2020– yilning yanvar– iyun oylarida barcha toifadagi xo'jaliklar tomonidan 151 908 t. sabzavotlar (2019– yilning yanvar – iyuniga nisbatan 12,3 % ga kam) ishlab chiqarildi. Sabzavot ishlab chiqarish ko'rsatkichlarini xo'jaliklar toifalari bo'yicha tahlil qilinganda, sabzavot ishlab chiqarish umumiy hajmidan 87,5 % i dehqon (shaxsiy yordamchi) xo'jaliklari hissasiga to'g'ri kelishini ko'rsatmoqda.

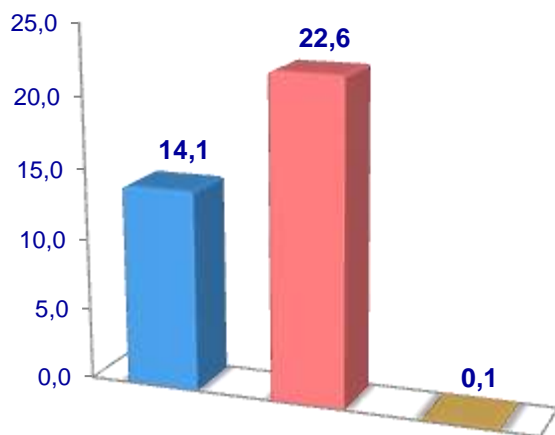


Qashqadaryo viloyati bo'yicha
sabzavotlar
yetishtirish hajmi, t.

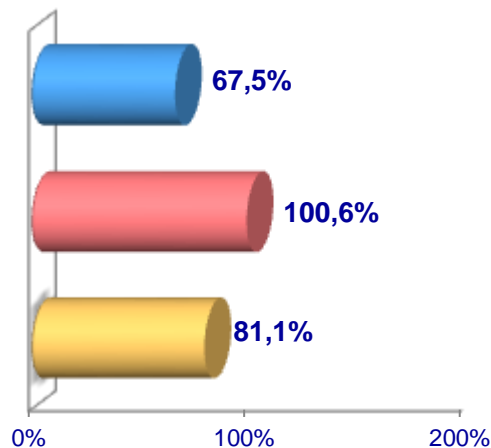


Poliz

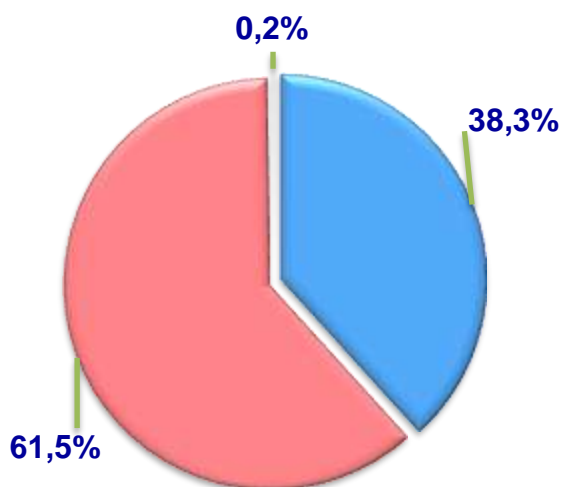
Hajmi, ming t.



O'sish sur'ati



Ishlab chiqarilgan mahsulotning
xo'jalik toifalari bo'yicha taqsimlanishi



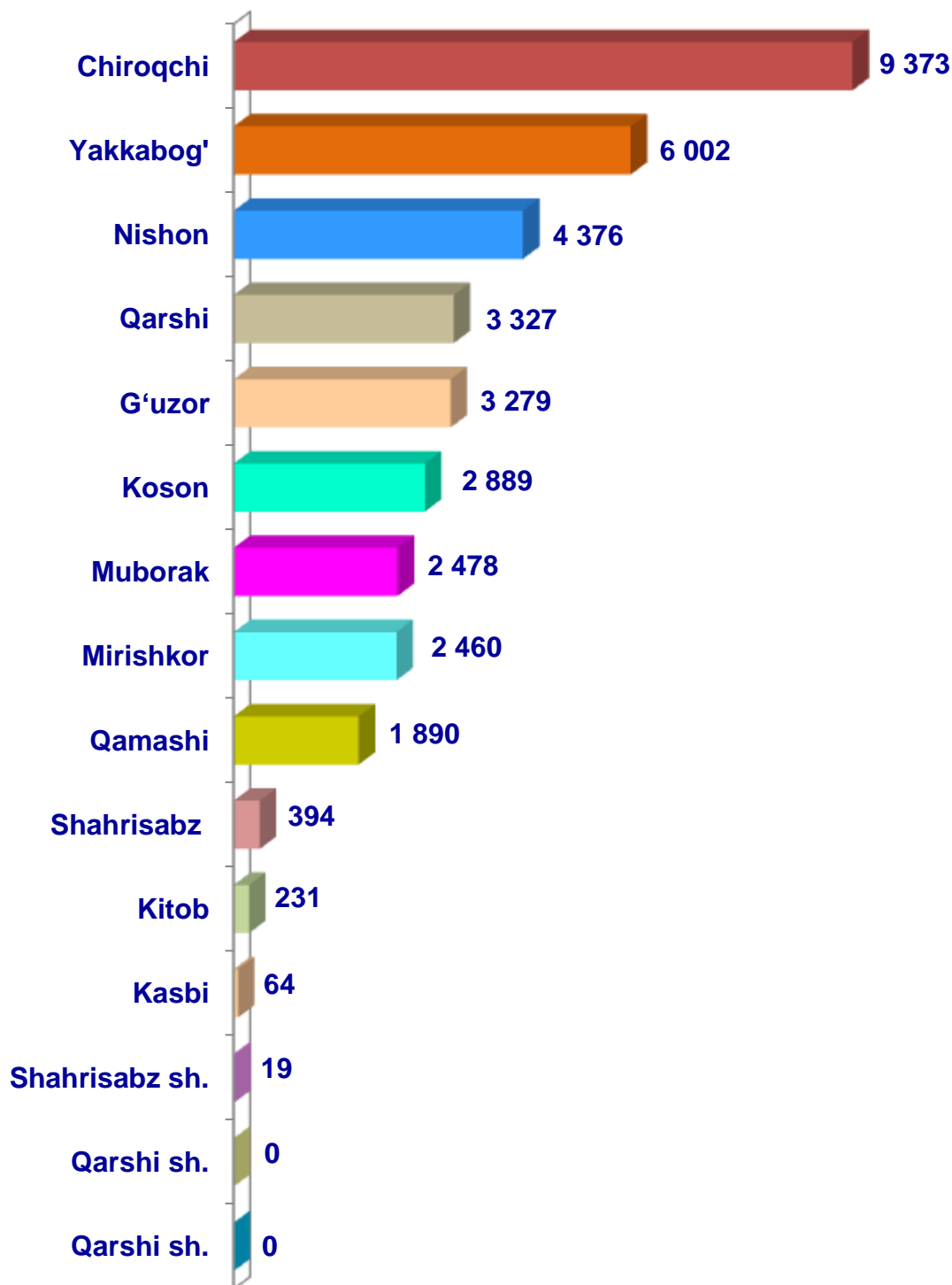
- Fermer xo'jaliklari
- Dehqon (shaxsiy yordamchi) xo'jaliklari
- Qishloq xo'jaligi faoliyatini amalga oshiruvchi tashkilotlar



2020–yilning yanvar – iyun oylarida barcha toifadagi xo'jaliklar tomonidan 36,8 ming t. poliz (2019–yilning yanvar – iyuniga nisbatan 84,6 %) ishlab chiqarildi. Poliz ishlab chiqarish ko'rsatkichlarini xo'jaliklar toifalari bo'yicha tahlil qilinganda, poliz ishlab chiqarish umumiy hajmidan 61,5 % i dehqon (shaxsiy yordamchi) xo'jaliklari hissasiga to'g'ri kelishini ko'rsatmoqda.

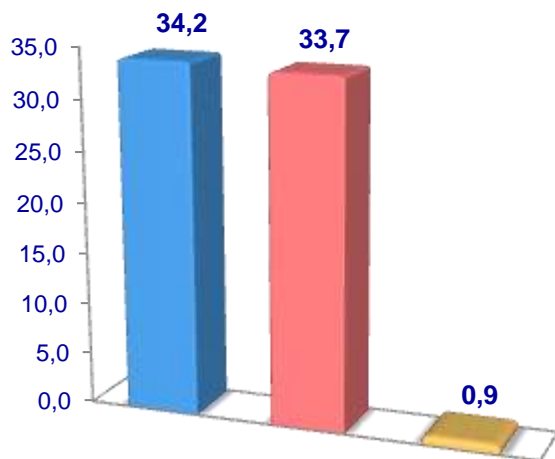


Qashqadaryo viloyati bo'yicha poliz yetishtirish hajmi, tonna

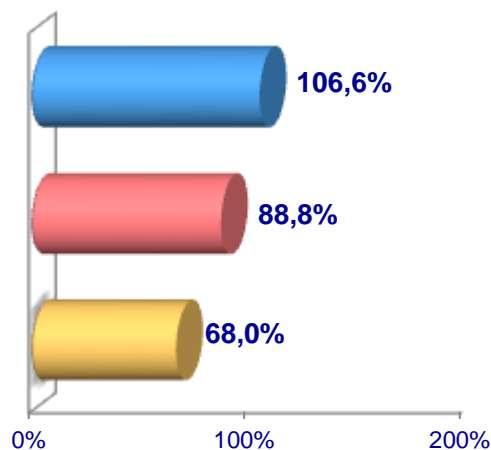


Mevalar

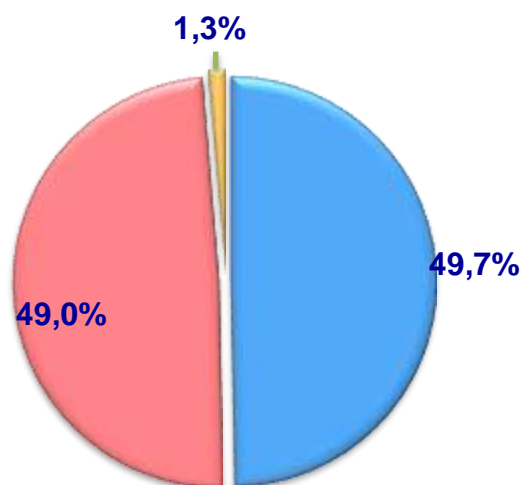
Hajmi, ming t.



O'sish sur'ati



Ishlab chiqarilgan mahsulotning
xo'jalik toifalari bo'yicha taqsimlanishi



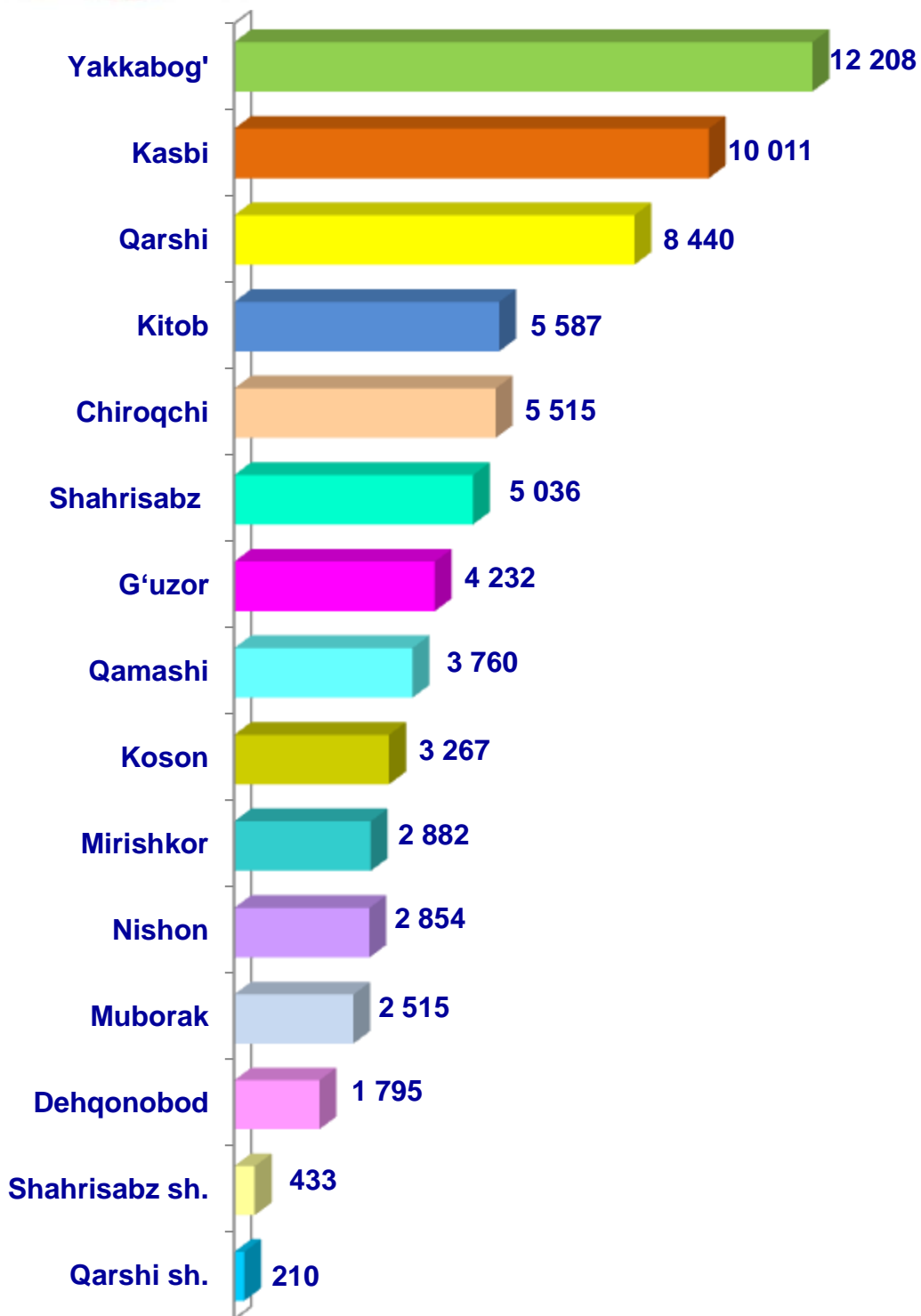
- Fermer xo'jaliklari
- Dehqon (shaxsiy yordamchi) xo'jaliklari
- Qishloq xo'jaligi faoliyatini amalga oshiruvchi tashkilotlar



2020– yilning yanvar – iyun oylarida barcha toifadagi xo'jaliklar tomonidan 68,7 ming t. mevalar (2019– yilning yanvar – iyuniga nisbatan 3,6 % ga kam) ishlab chiqarildi. Meva ishlab chiqarish ko'rsatkichlarini xo'jaliklar toifalari bo'yicha tahlil qilinganda, meva ishlab chiqarish umumiy hajmidan 49,0 % i dehqon (shaxsiy yordamchi) xo'jaliklari hissasiga to'g'ri kelishini ko'rsatmoqda.

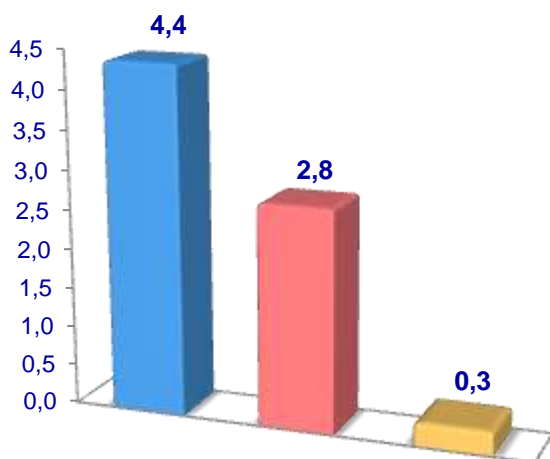


Qashqadaryo viloyati bo'yicha
mevalar yetishtirish
hajmi, tonna

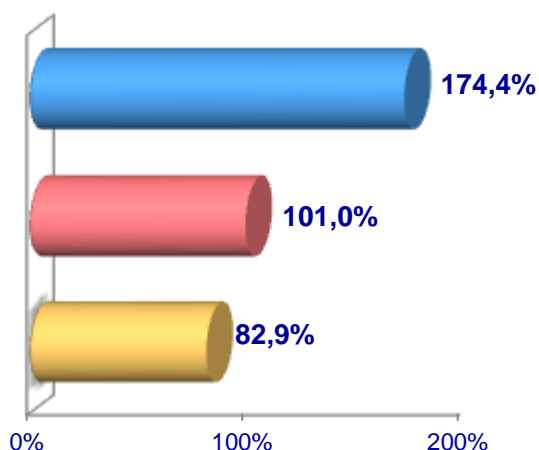


Uzum

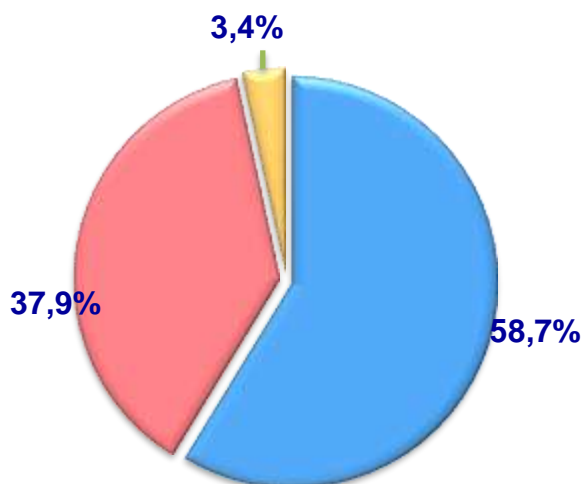
Hajmi, ming t.



O'sish sur'ati



Ishlab chiqarilgan mahsulotning
xo'jalik toifalari bo'yicha taqsimlanishi



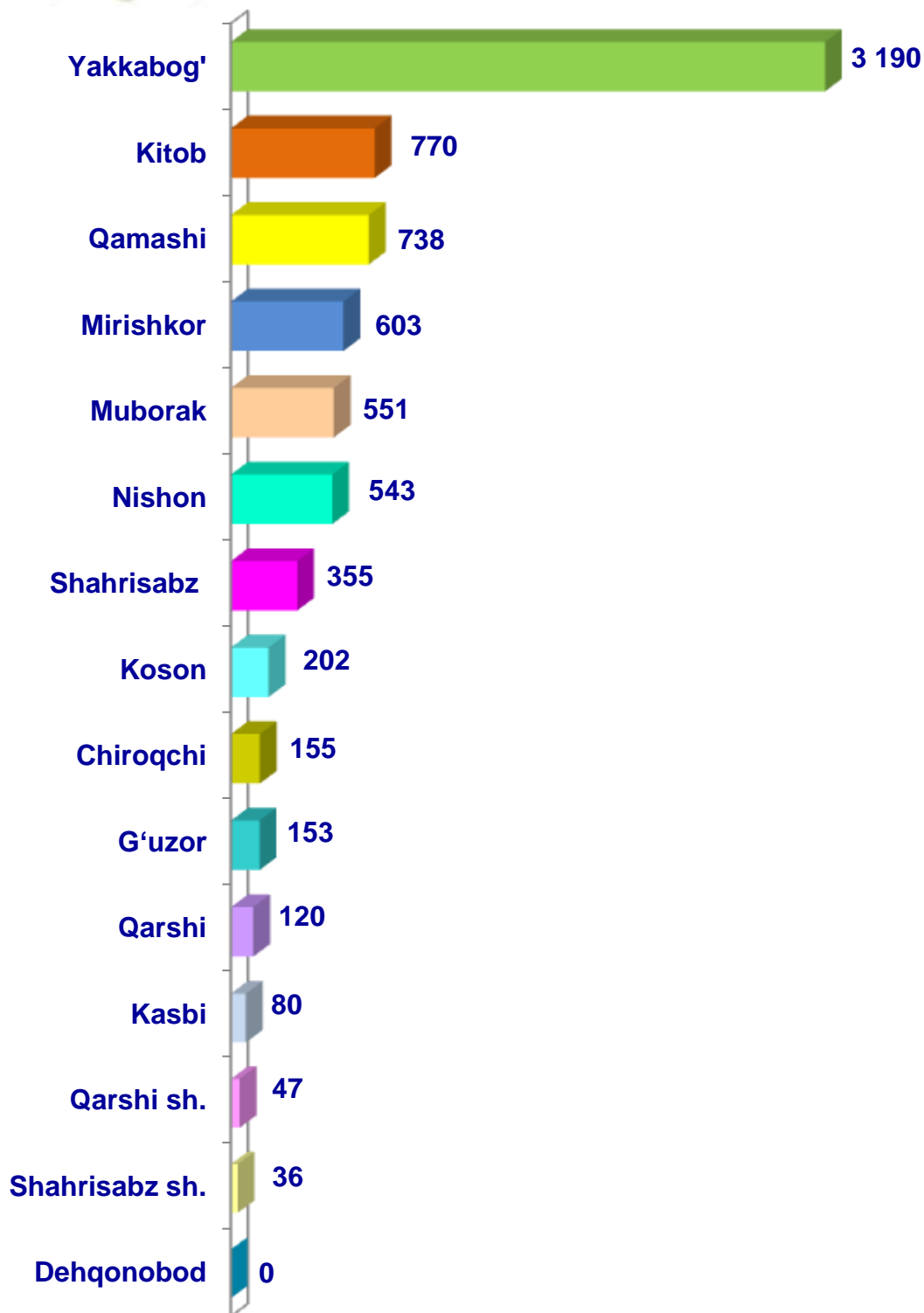
- Fermer xo'jaliklari
- Dehqon (shaxsiy yordamchi) xo'jaliklari
- Qishloq xo'jaligi faoliyatini amalga oshiruvchi tashkilotlar



2020– yilning yanvar – iyun oylarida barcha toifadagi xo'jaliklar tomonidan 7.5 ming t. uzum (2019– yilning yanvar – iyuniga nisbatan 32.8 % ga ko'p) ishlab chiqarildi. Uzum ishlab chiqarish ko'rsatkichlarini xo'jaliklar toifalari bo'yicha tahlil qilinganda, uzum ishlab chiqarish umumiy hajmidan 37.9 % i dehqon (shaxsiy yordamchi) xo'jaliklari hissasiga to'g'ri kelishini ko'rsatmoqda.



**Qashqadaryo viloyati bo'yicha
uzum yetishtirish
hajmi, tonna**

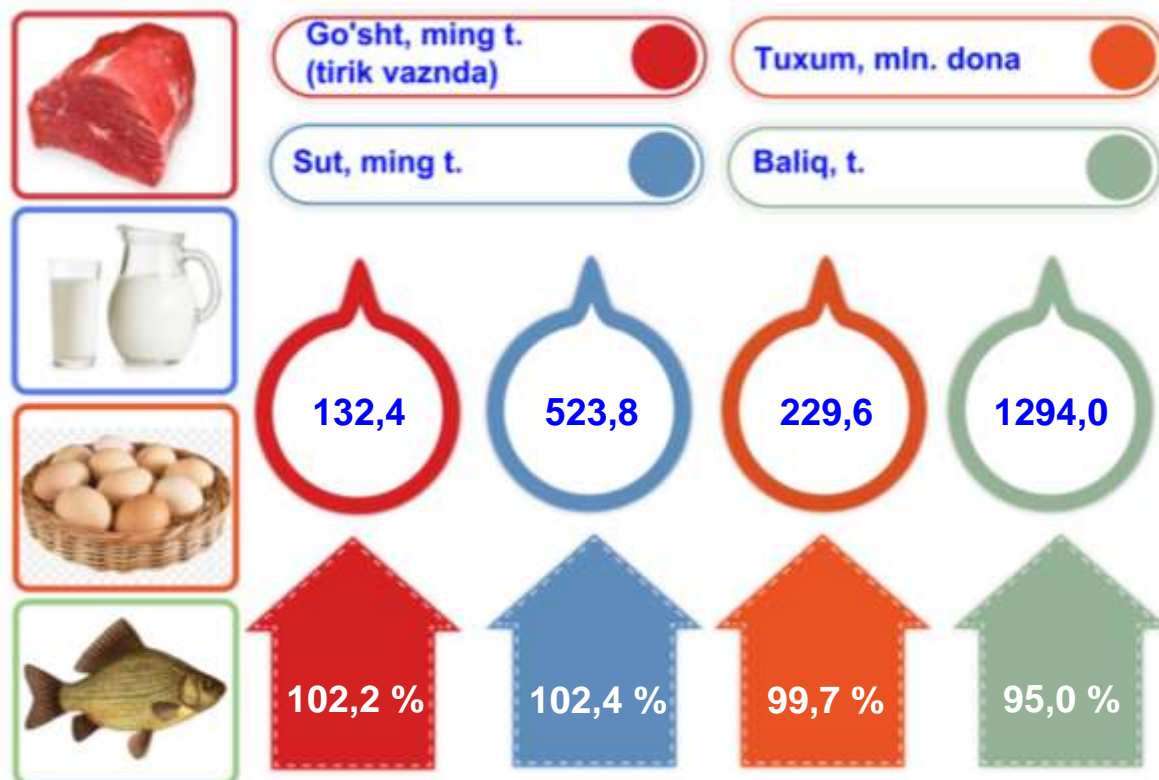


Chorvachilik



2020– yilning yanvar– iyun oylarida chorvachilik mahsulotlarini ishlab chiqarish hajmi 6 050,5 mlrd. so‘mni yoki 2019– yilning mos davriga nisbatan 102,0 % ni tashkil qildi. Ishlab chiqarilgan qishloq xo‘jaligi mahsulotlarining umumiy hajmida chorvachilik mahsulotlarining ulushi 64,1 % ni tashkil etdi.

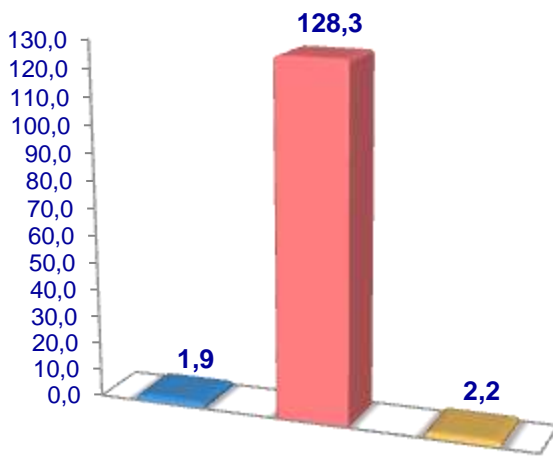
Chorvachilik sohasining ichki imkoniyatlarini oshirish bo‘yicha chora-tadbirlarning izchil amalga oshirilib borilayotganligi, shuningdek, ularga davlat tomonidan tizimli yordam ko‘rsatilib kelinayotganligi chorva mollari bosh sonining ko‘payishiga, ichki iste‘mol bozorlarini chorvachilik mahsulotlari bilan to‘ldirishga imkon yaratdi.



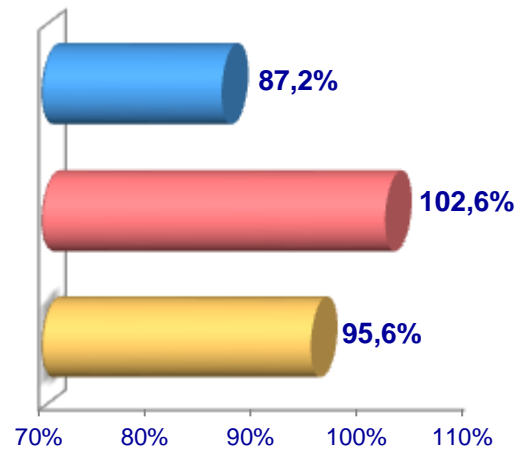
2020– yilning yanvar– iyun oylarida barcha toifadagi xo‘jaliklar tomonidan tirik vaznda 132,4 ming t. go‘sh (2019– yilning yanvar – iyuniga nisbatan 2,2 % ga ko‘p), 523,8 ming t. sut (2,4 % ga ko‘p), 229,6 mln. dona tuxum (0,3 % ga kam), 149,4 ming dona qorako‘l teri (6,5 % ga ko‘p) ishlab chiqarildi va 1294,0 t. baliq (5,0 % ga kam) ovlandi.

Go‘sh (tirik vaznda)

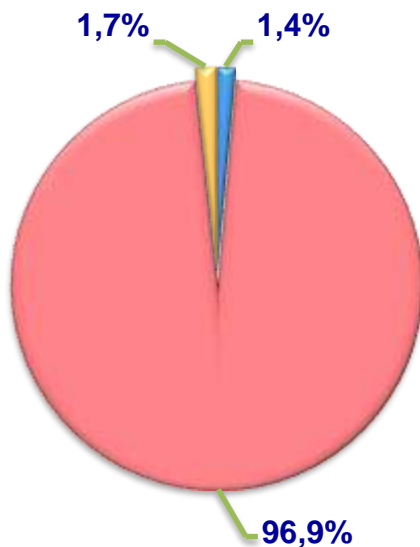
Hajmi, ming t.



O‘shish sur‘ati



Ishlab chiqarilgan mahsulotning xo‘jalik toifalari bo‘yicha taqsimlanishi



- Fermer xo‘jaliklari
- Dehqon (shaxsiy yordamchi) xo‘jaliklari
- Qishloq xo‘jaligi faoliyatini amalga oshiruvchi

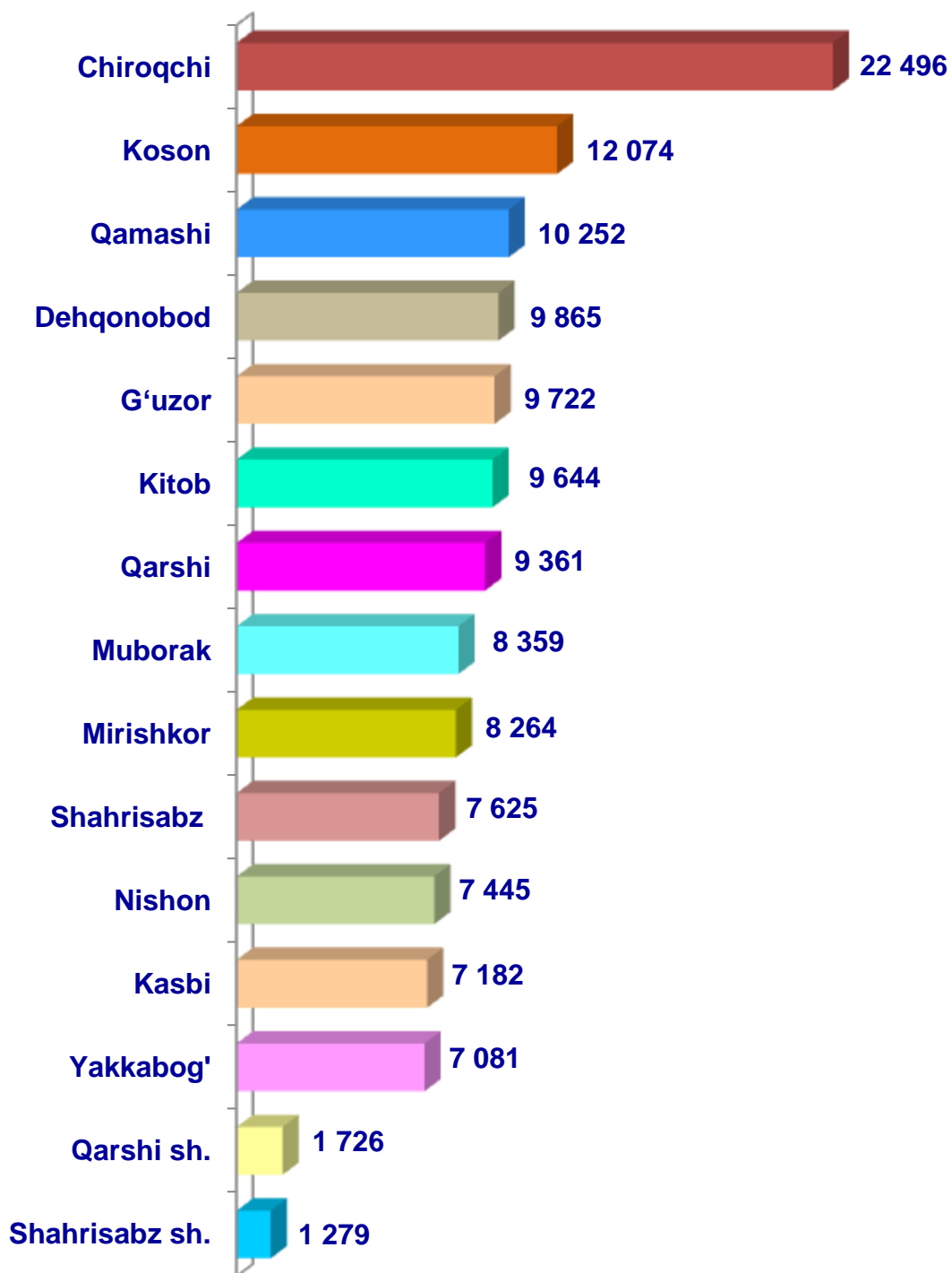


tashkilotlar

2020– yilning yanvar – iyun oylarida barcha toifadagi xo‘jaliklar tomonidan tirik vaznda 132,4 ming t. go‘sh (2019– yilning yanvar – iyuniga nisbatan 2,2 % ga ko‘p) ishlab chiqarildi. Go‘sh ishlab chiqarish ko‘rsatkichlari xo‘jaliklar toifalari bo‘yicha tahlil etilganda, go‘sh ishlab chiqarish umumiy hajmidan 96,9 % i dehqon (shaxsiy yordamchi) xo‘jaliklari hissasiga to‘g‘ri kelganini qayd etish zarur.



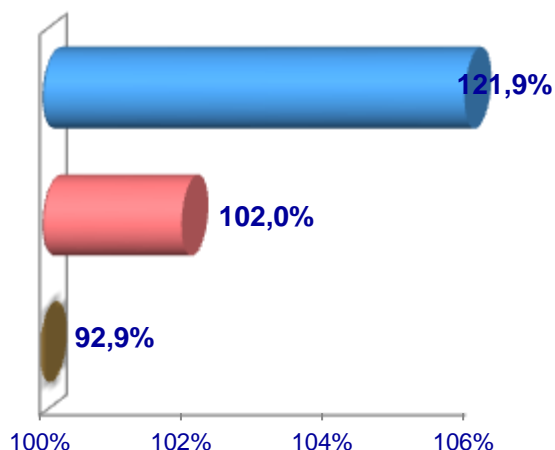
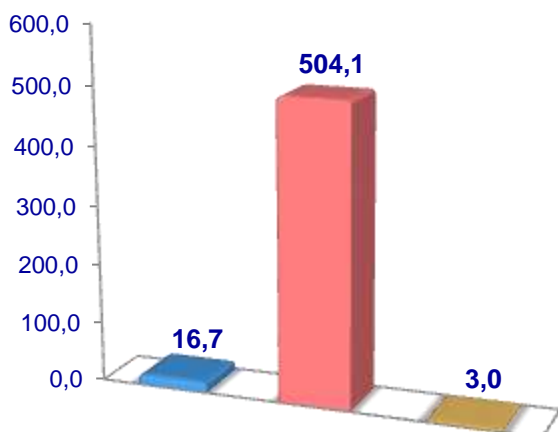
**Qashqadaryo viloyati bo‘yicha
go‘sh (*tirik vaznda*)
yetishtirish hajmi, tonna**



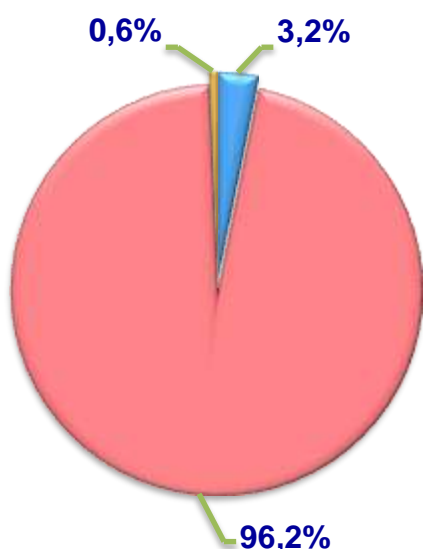
Sut

Hajmi, ming t.

O'sish sur'ati



Ishlab chiqarilgan mahsulotning xo'jalik toifalari bo'yicha taqsimlanishi



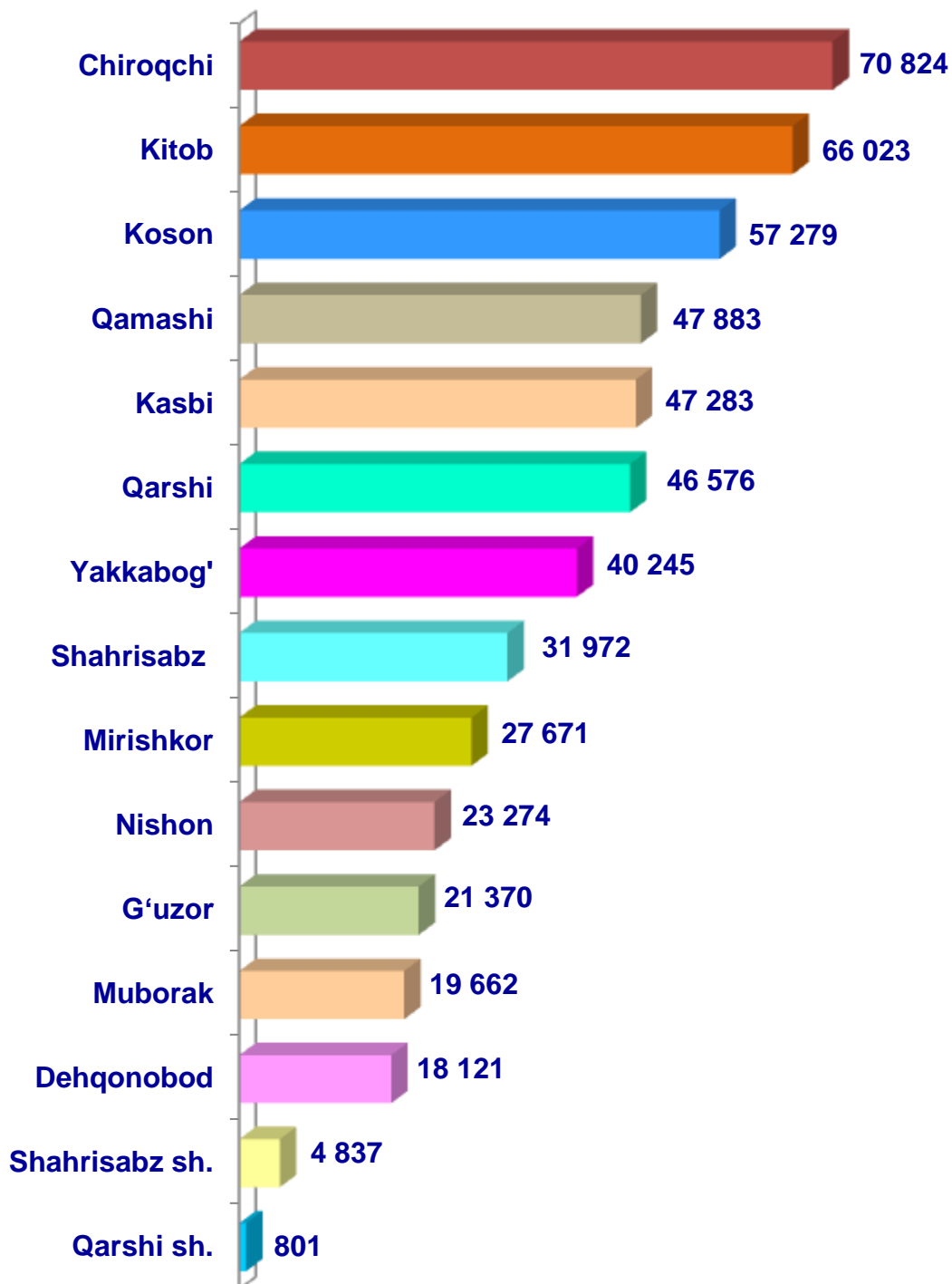
- Fermer xo'jaliklari
- Dehqon (shaxsiy yordamchi) xo'jaliklari
- Qishloq xo'jaligi faoliyatini amalga oshiruvchi tashkilotlar



2020– yilning yanvar– iyun oylarida barcha toifadagi xo'jaliklar tomonidan 523,8 ming t. sut (2019– yilning yanvar – iyuniga nisbatan 2,4 % ga ko'p) ishlab chiqarildi. Sut ishlab chiqarish ko'rsatkichlarini xo'jalik toifalari bo'yicha tahlil qilinganda, sut ishlab chiqarish umumiy hajmidan 96,2 % i dehqon (shaxsiy yordamchi) xo'jaliklari hissasiga to'g'ri kelishini ko'rsatmoqda.

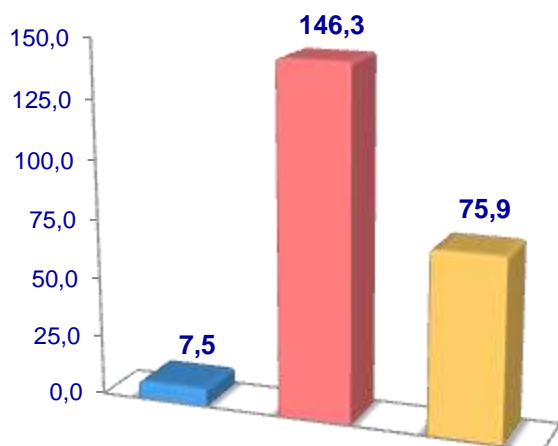


Qashqadaryo viloyati bo'yicha
sut yetishtirish
hajmi, t.

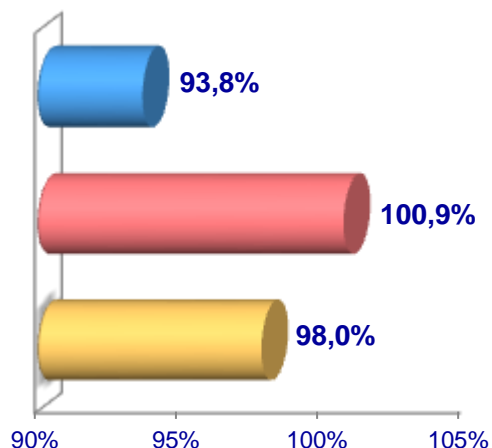


Tuxum

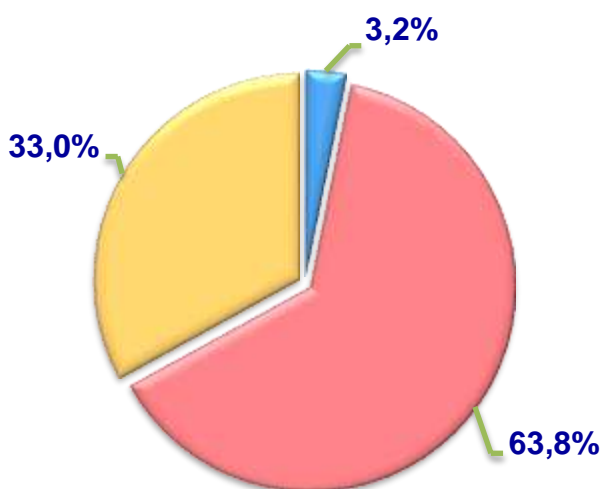
Hajmi, mln. dona



O'sish sur'ati



Ishlab chiqarilgan
mahsulotning xo'jalik toifalari
bo'yicha taqsimlanishi



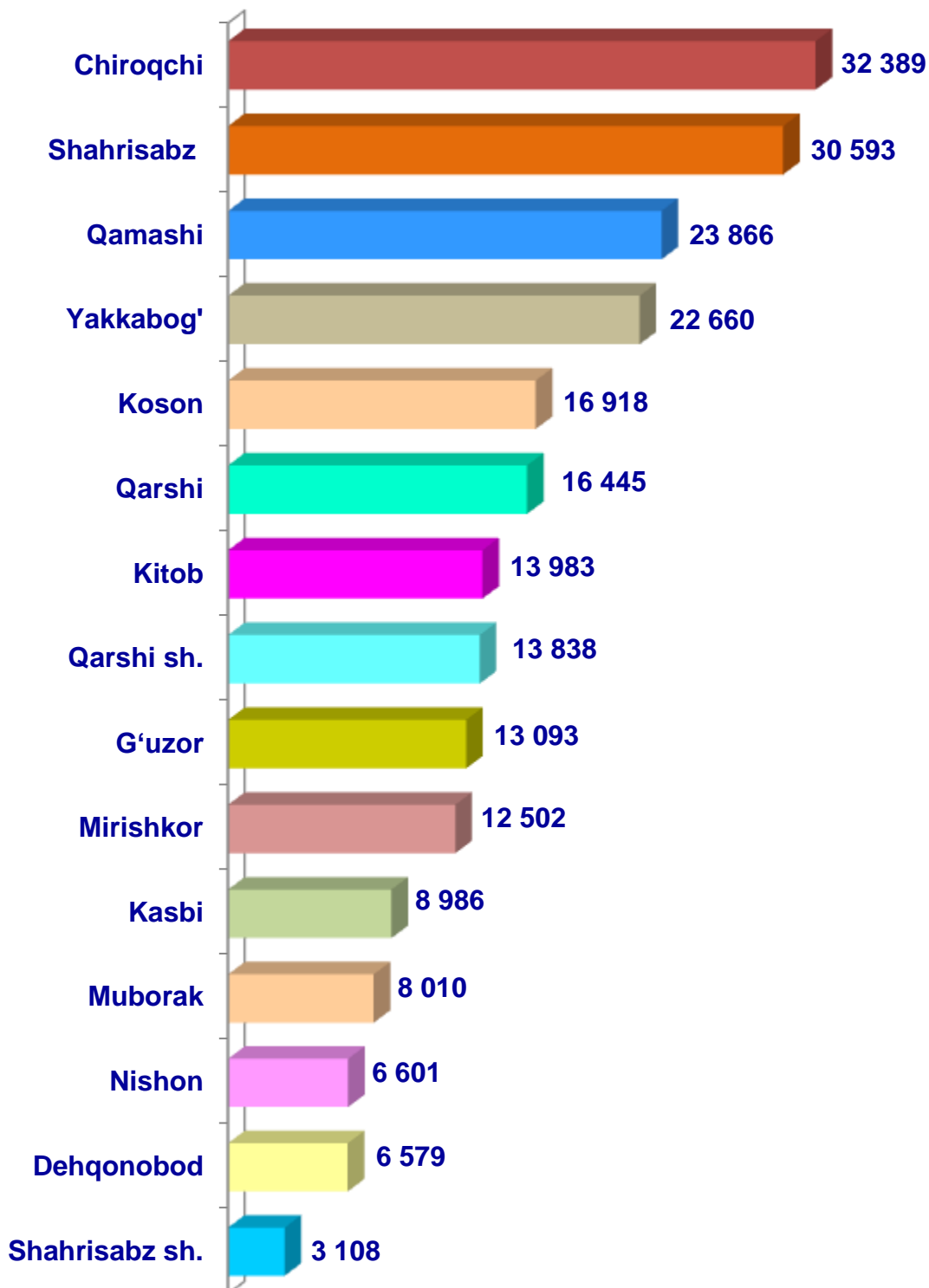
- Fermer xo'jaliklari
- Dehqon (shaxsiy yordamchi) xo'jaliklari
- Qishloq xo'jaligi faoliyatini amalga oshiruvchi tashkilotlar



2020– yilning yanvar– iyun oylarida barcha toifadagi xo'jaliklar tomonidan 229,6 mln. dona tuxum (2019– yilning yanvar– iyuniga nisbatan 0,3 % ga kam) ishlab chiqarildi. Tuxum ishlab chiqarish ko'rsatkichlari xo'jalik toifalari bo'yicha tahlil etilganda, tuxum ishlab chiqarish umumiy hajmidan 63,8 % i dehqon (shaxsiy yordamchi) xo'jaliklari hissasiga to'g'ri keldi.

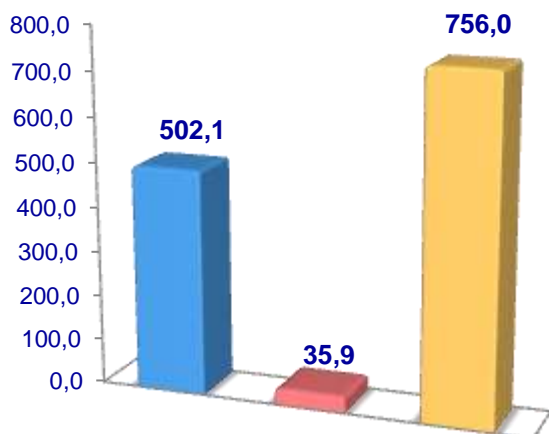


Qashqadaryo viloyati bo'yicha
olingan tuxum
hajmi, ming dona

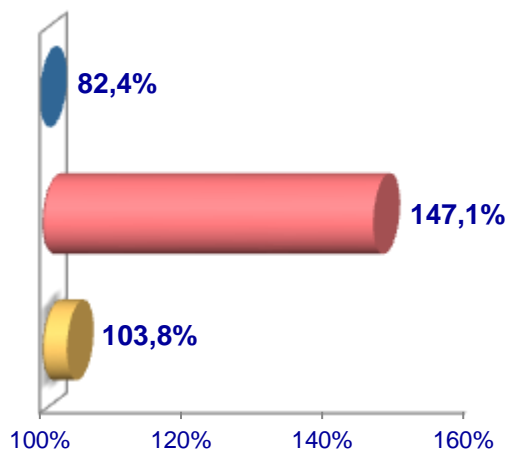


Baliq

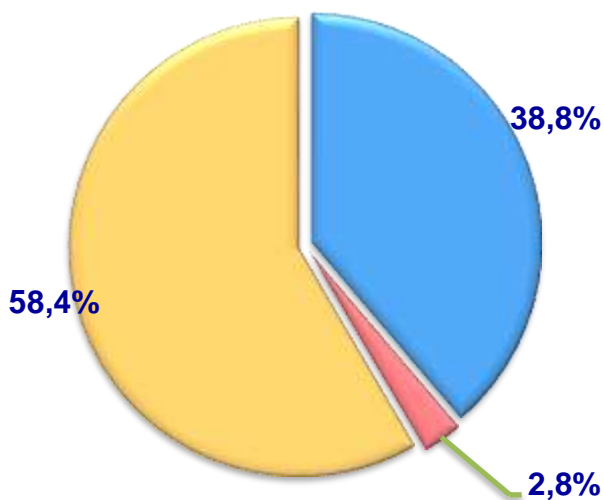
Hajmi, t.



O'sish sur'ati



Ishlab chiqarilgan
mahsulotning xo'jalik toifalari
bo'yicha taqsimlanishi



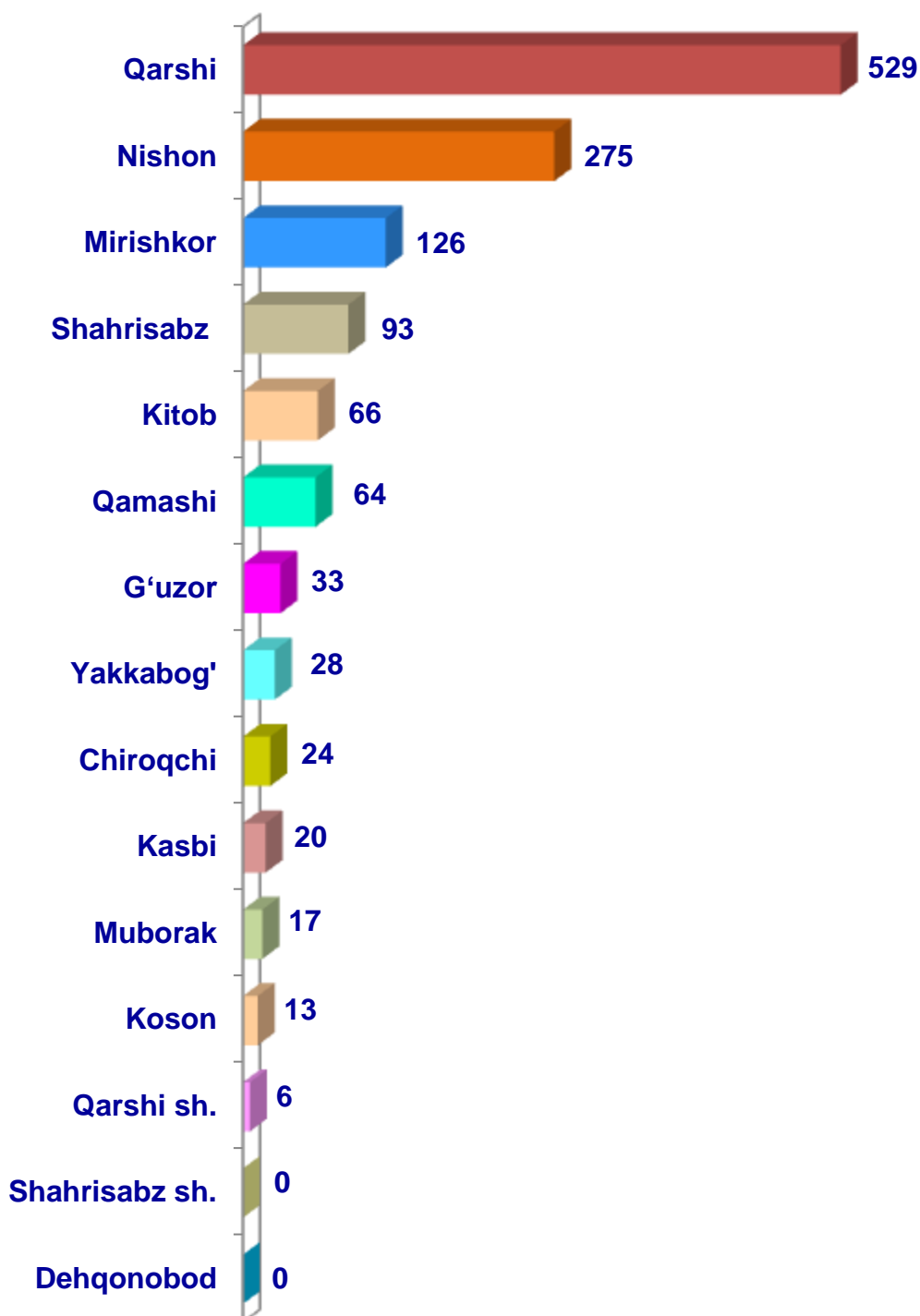
- Fermer xo'jaliklari
- Dehqon (shaxsiy yordamchi) xo'jaliklari
- Qishloq xo'jaligi faoliyatini amalga oshiruvchi tashkilotlar



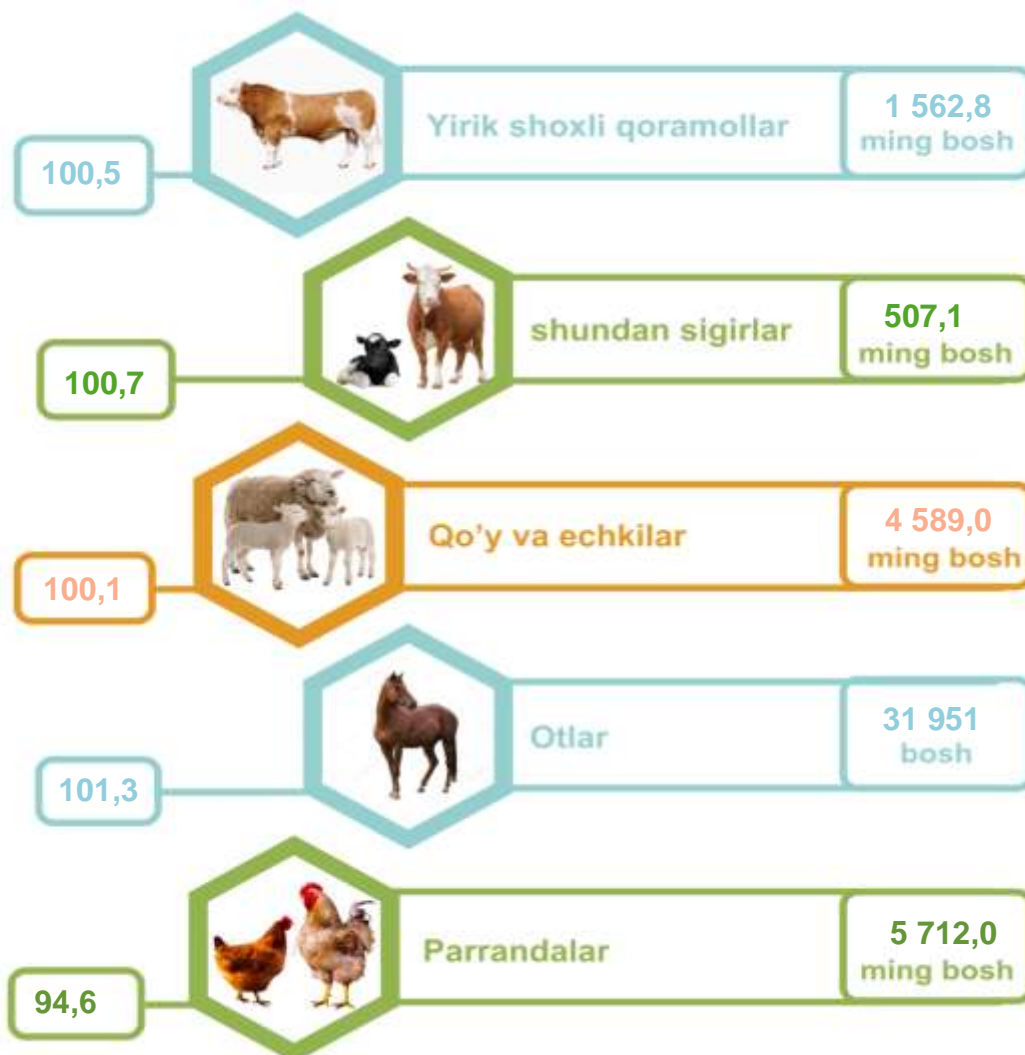
2020– yilning yanvar – iyun oylarida barcha toifadagi xo'jaliklar tomonidan 1294,0 tonna (2019– yilning yanvar – iyuniga nisbatan 5,0 % ga kam) baliq ovlandi. Ovlangan baliqlar xo'jalik toifalari bo'yicha tahlil qilinganda, ovlangan baliq umumiy hajmidan 58,4 % i qishloq xo'jaligi faoliyatini amalga oshiruvchi tashkilotlar hissasiga to'g'ri kelganini ta'kidlash lozim.



Qashqadaryo viloyati bo'yicha
ovlangan baliq
hajmi, tonna



Chorva mollari va parrandalar bosh soni



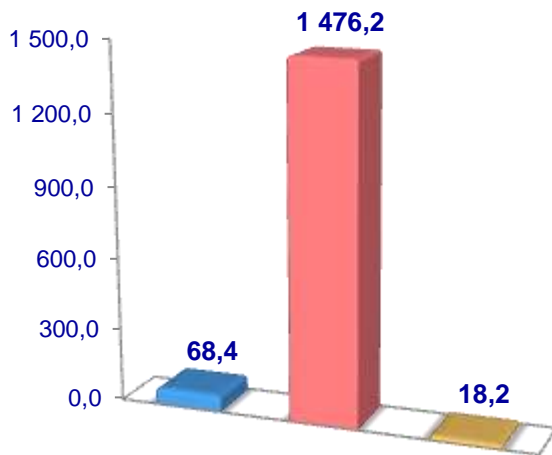
2020– yilning 1– iyul holatiga ko'ra, yirik shoxli qoramollar bosh soni to'g'risidagi ma'lumotlarni xo'jalik toifalari bo'yicha tahlil qilar ekanmiz, yirik shoxli qoramollarning 4,4 % i fermer xo'jaliklari hissasiga, 94,4 % i dehqon (shaxsiy yordamchi) xo'jaliklariga, 1,2 % i qishloq xo'jaligi faoliyatini amalga oshiruvchi tashkilotlarga to'g'ri kelishini qayd etib o'tish lozim, shunga mos ravishda qo'y va echkilarning umumiy sonidan 4,5 % i fermer xo'jaliklariga, 94,5 % i dehqon (shaxsiy yordamchi) xo'jaliklariga, 1,0 % i qishloq xo'jaligi faoliyatini amalga oshiruvchi tashkilotlarga to'g'ri keladi, otlar umumiy sonidan 9,2 % i fermer xo'jaliklariga, 87,1 % i dehqon (shaxsiy yordamchi) xo'jaliklariga, 3,7 % i qishloq xo'jaligi faoliyatini amalga oshiruvchi tashkilotlarga to'g'ri keladi shuningdek, parrandalar umumiy sonidan 5,0 % i fermer xo'jaliklariga, 69,7 % i dehqon (shaxsiy yordamchi) xo'jaliklariga, 25,3 % i qishloq xo'jaligi faoliyatini amalga oshiruvchi tashkilotlarga to'g'ri keladi.

2020– yilning 1– iyul holatiga ko‘ra, yirik shoxli qoramollarning umumiy bosh soni 1 562,8 ming taga yetdi.

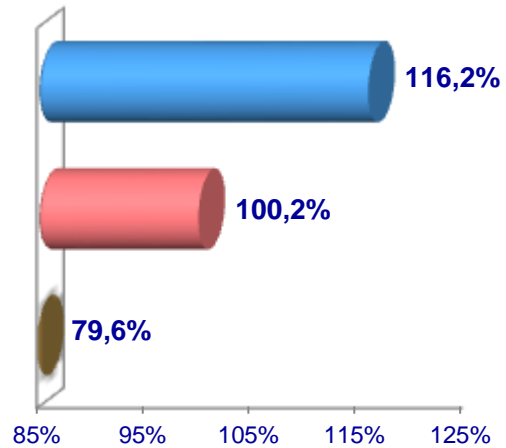
2019– yilning mos davri bilan solishtirilganda, barcha toifadagi xo‘jaliklarda yirik shoxli qoramollar bosh soni – 8,3 ming boshga (0,5 %) ko‘paydi.

Yirik shoxli qoramollar

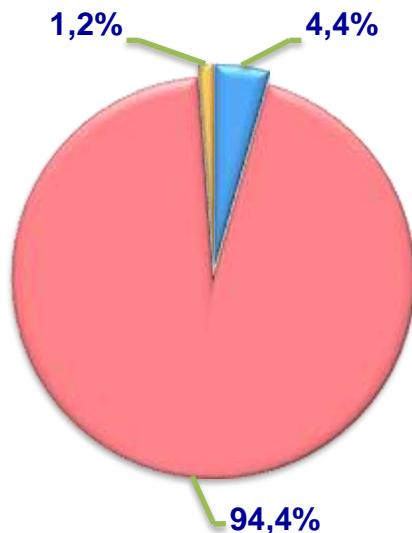
Soni, ming bosh



O‘sish sur‘ati



**Bosh soning
xo‘jalik toifalari
bo‘yicha taqsimlanishi**



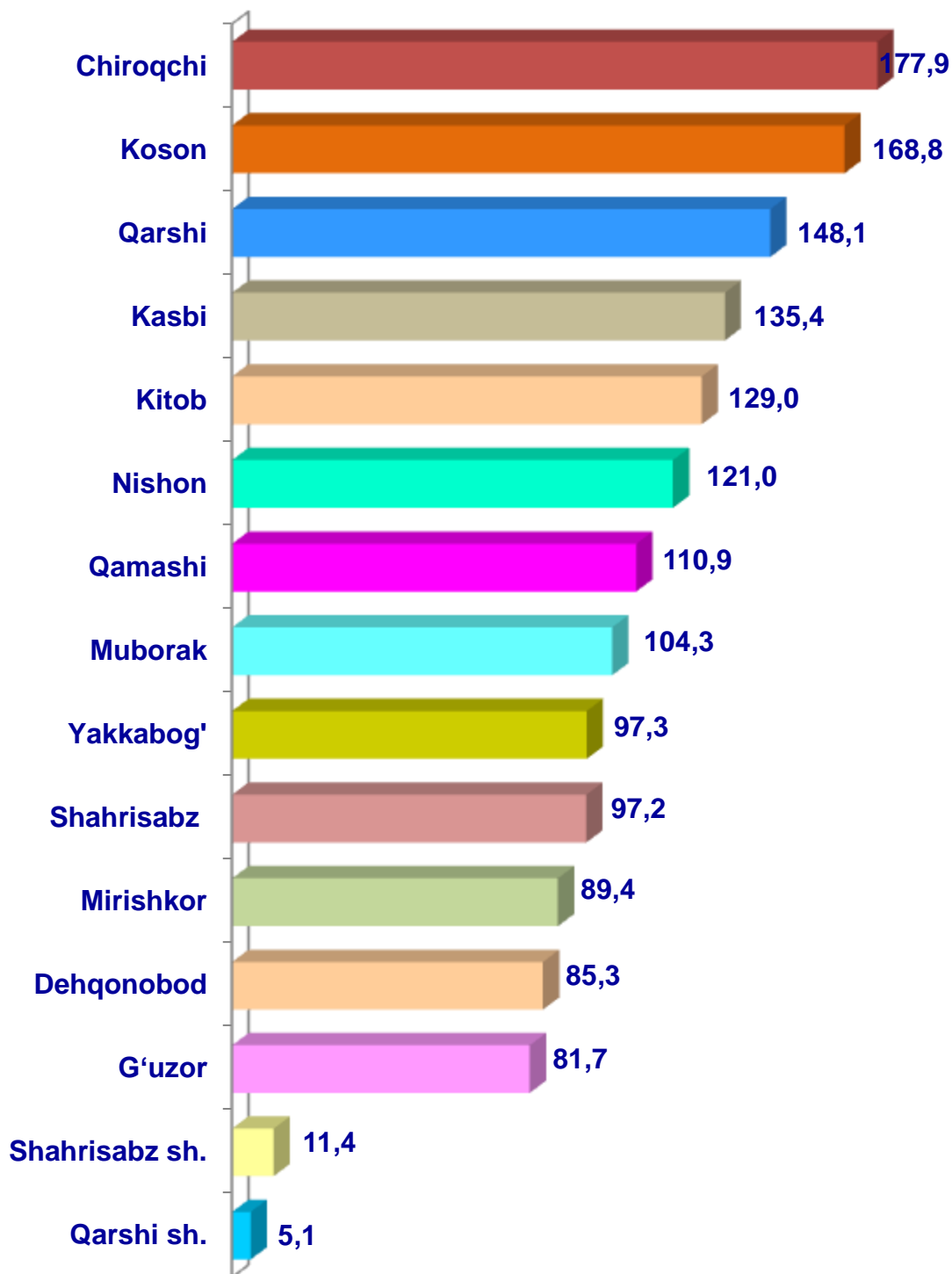
- **Fermer xo‘jaliklari**
- **Dehqon (shaxsiy yordamchi) xo‘jaliklari**
- **Qishloq xo‘jaligi faoliyatini amalga oshiruvchi tashkilotlar**



2020– yilning 1– iyul holatiga ko‘ra, yirik shoxli qoramollar bosh soni to‘g‘risidagi ma‘lumotlar xo‘jalik toifalari bo‘yicha tahlil etilganda, jami yirik shoxli qoramollarning 94,4 % i dehqon (shaxsiy yordamchi) xo‘jaliklariga to‘g‘ri kelishi kuzatildi.



Qashqadaryo viloyati
bo'yicha yirik shoxli
qoramollarning umumiy
bosh soni, ming bosh

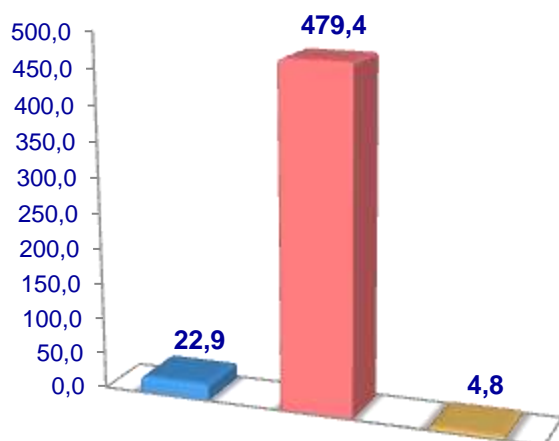


2020– yilning 1– iyul holatiga ko‘ra, sigirlarning umumiy bosh soni 507,1 ming taga yetdi.

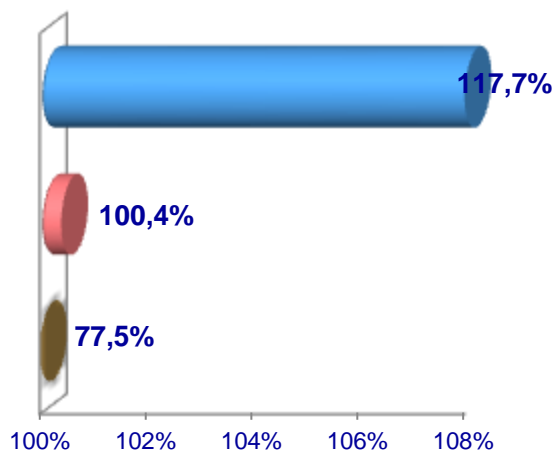
2019– yilning mos davri bilan solishtirilganda barcha toifadagi xo‘jaliklarda sigirlar bosh soni – 3,7 ming boshga (0,7 %) ko‘paydi.

Sigirlar

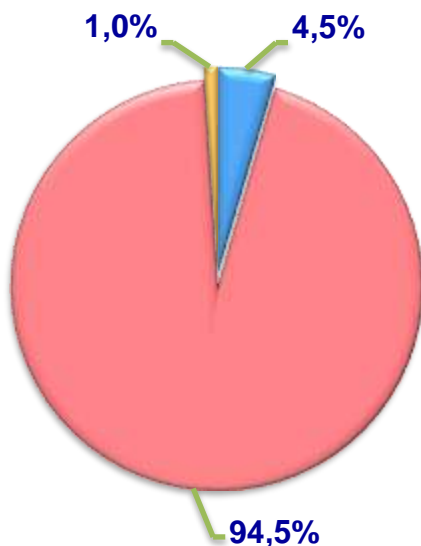
Soni, ming bosh



O‘sish sur‘ati



**Bosh sonining
xo‘jalik toifalari
bo‘yicha taqsimlanishi**



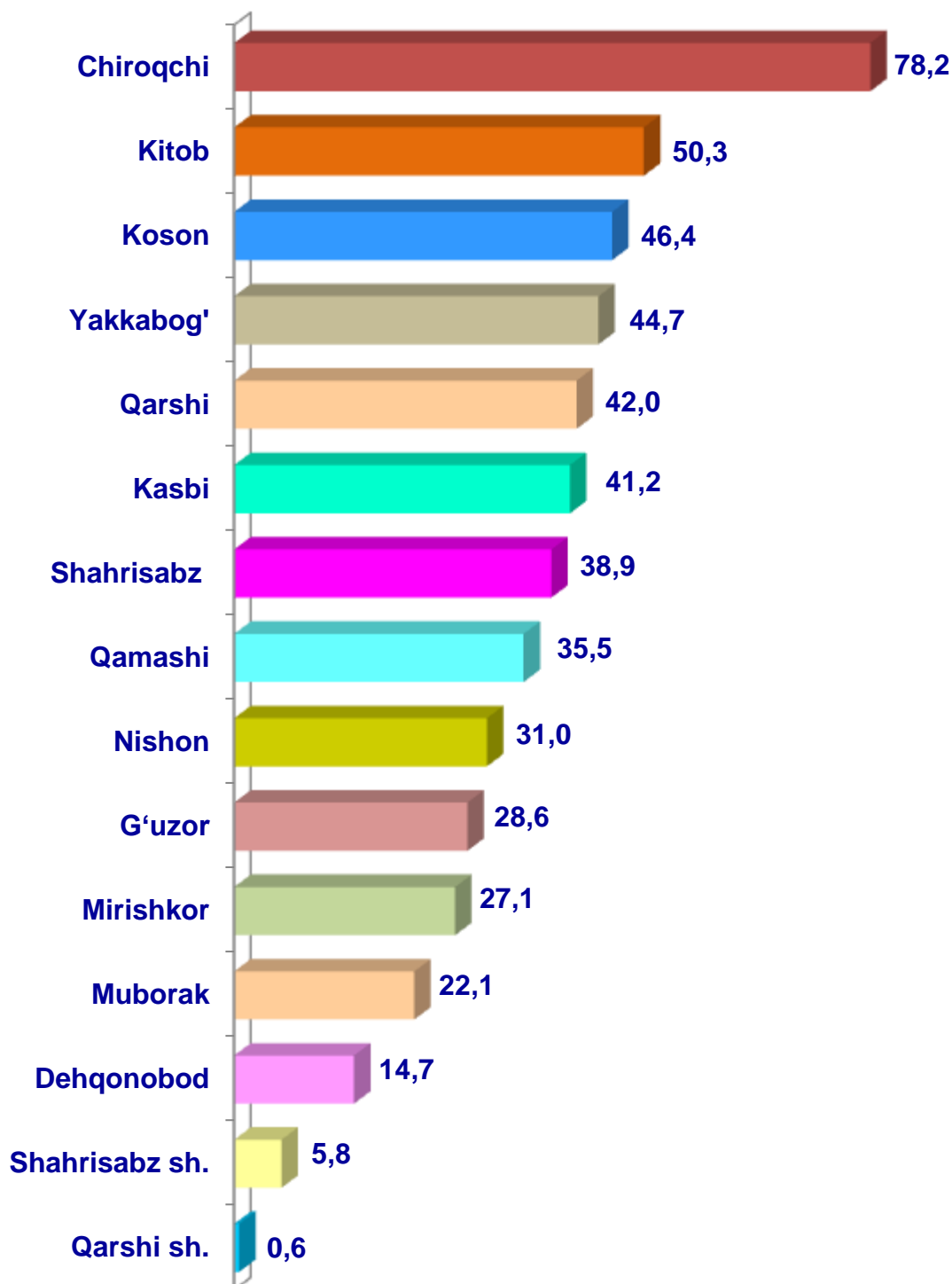
- Fermer xo‘jaliklari
- Dehqon (shaxsiy yordamchi) xo‘jaliklari
- Qishloq xo‘jaligi faoliyatini amalga oshiruvchi tashkilotlar



2020– yilning 1– iyul holatiga ko‘ra, sigirlar bosh soni to‘g‘risidagi ma‘lumotlarni xo‘jalik toifalari bo‘yicha tahlil qilinganda, jami sigirlarning 94,5 % i dehqon (shaxsiy yordamchi) xo‘jaliklariga to‘g‘ri kelmoqda.



Qashqadaryo viloyati
bo'yicha sigirlarning
umumiy bosh soni,
ming bosh

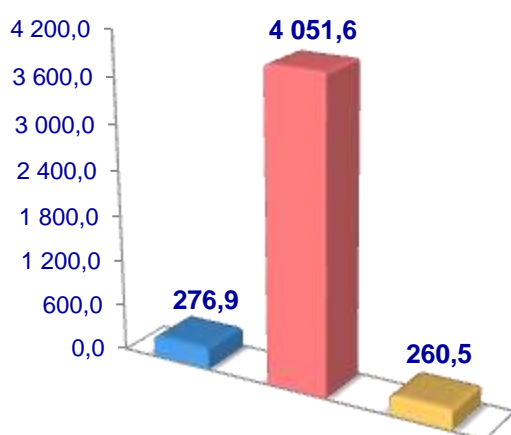


2020– yilning 1– iyul holatiga ko‘ra, qo‘y va echkilarning umumiy bosh soni 4 589,0 ming taga yetdi.

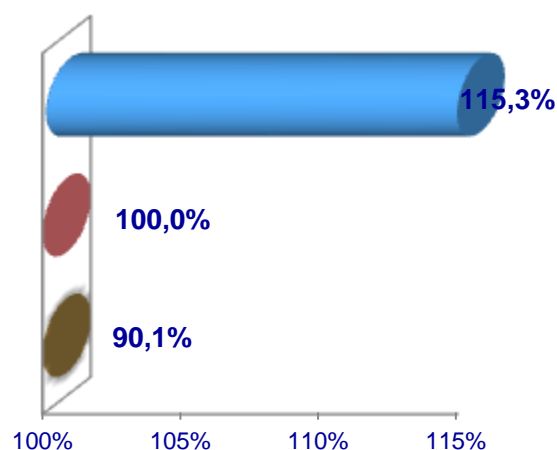
2019– yilning mos davri bilan solishtirilganda barcha toifadagi xo‘jaliklarda qo‘y va echkilar bosh soni – 6,5 ming taga (0,1 %) ko‘paydi.

Qo‘y va echkilar

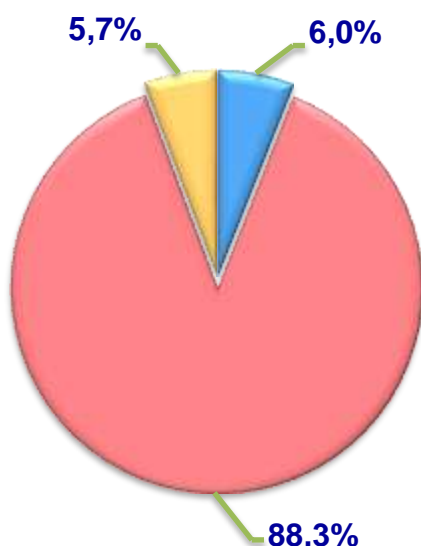
Soni, ming bosh



O‘sinh sur‘ati



**Bosh soning
xo‘jalik toifalari
bo‘yicha taqsimlanishi**



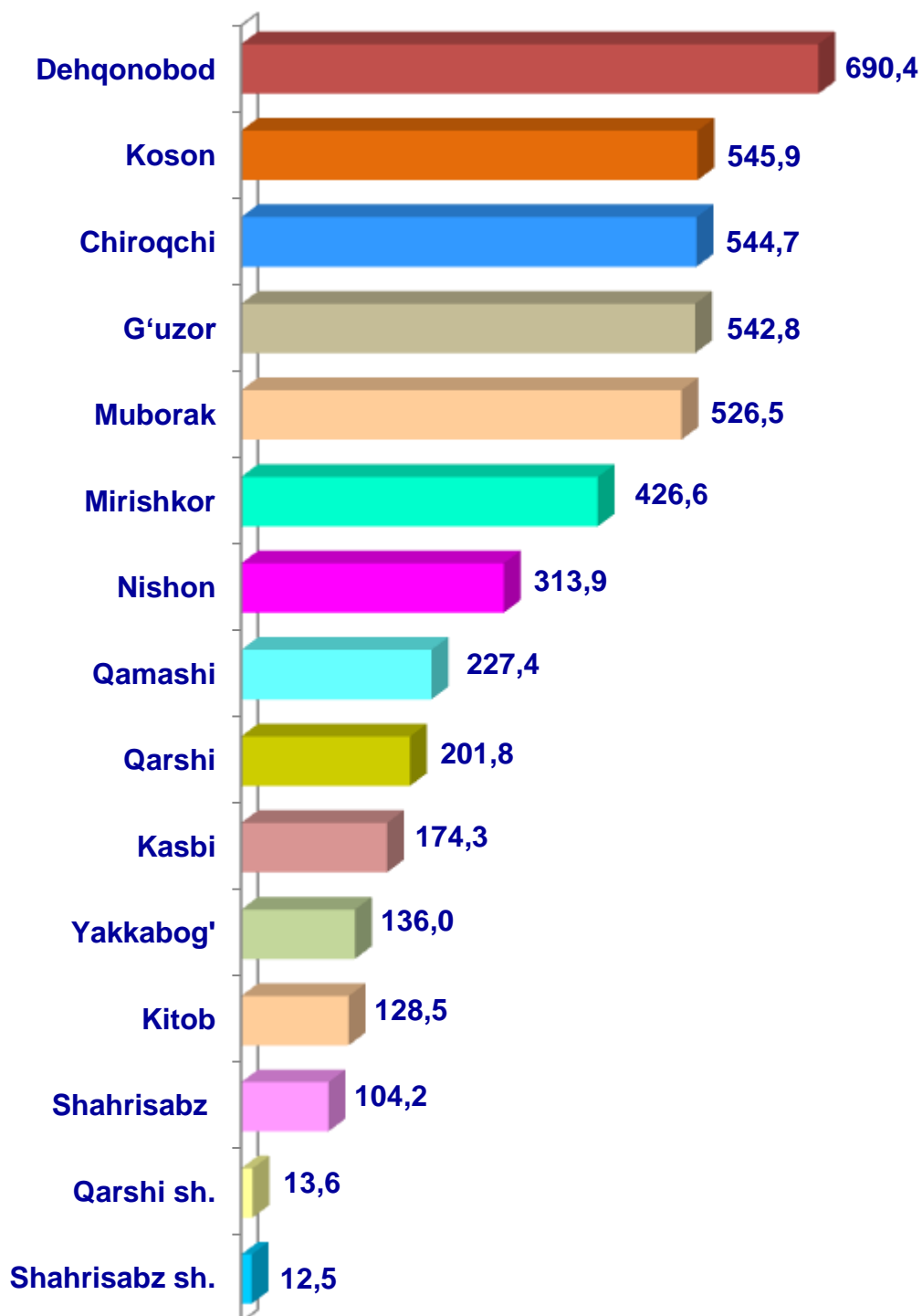
- **Fermer xo‘jaliklari**
- **Dehqon (shaxsiy yordamchi) xo‘jaliklari**
- **Qishloq xo‘jaligi faoliyatini amalga oshiruvchi tashkilotlar**



2020– yilning 1– iyul holatiga ko‘ra, qo‘y va echkilar bosh soni to‘g‘risidagi ma‘lumotlarni xo‘jalik toifalari bo‘yicha tahlil etilganda, jami qo‘y va echkilarning 88,3 % i dehqon (shaxsiy yordamchi) xo‘jaliklariga to‘g‘ri kelishini ko‘rsatmoqda.



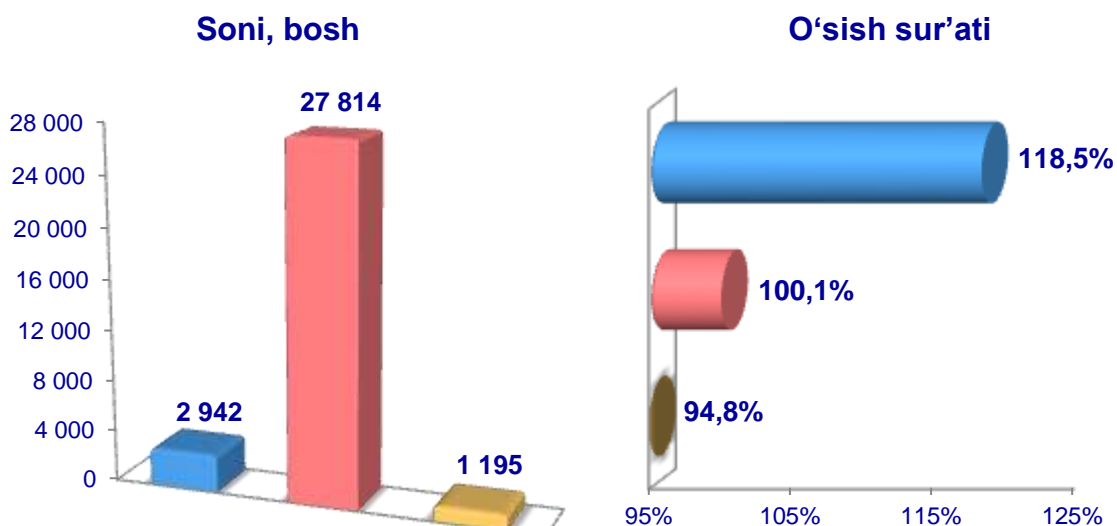
Qashqadaryo viloyati bo'yicha
qo'y va echkilarning
umumiy bosh soni,
ming bosh



2020– yilning 1– iyul holatiga ko‘ra, otlarning umumiy bosh soni 32,0 ming taga yetdi.

2019– yilning mos davri bilan solishtirilganda barcha toifadagi xo‘jaliklarda otlar bosh soni – 407 boshga (1,3 %) ko‘paydi.

Otlar



**Bosh soning
xo‘jalik toifalari
bo‘yicha taqsimlanishi**



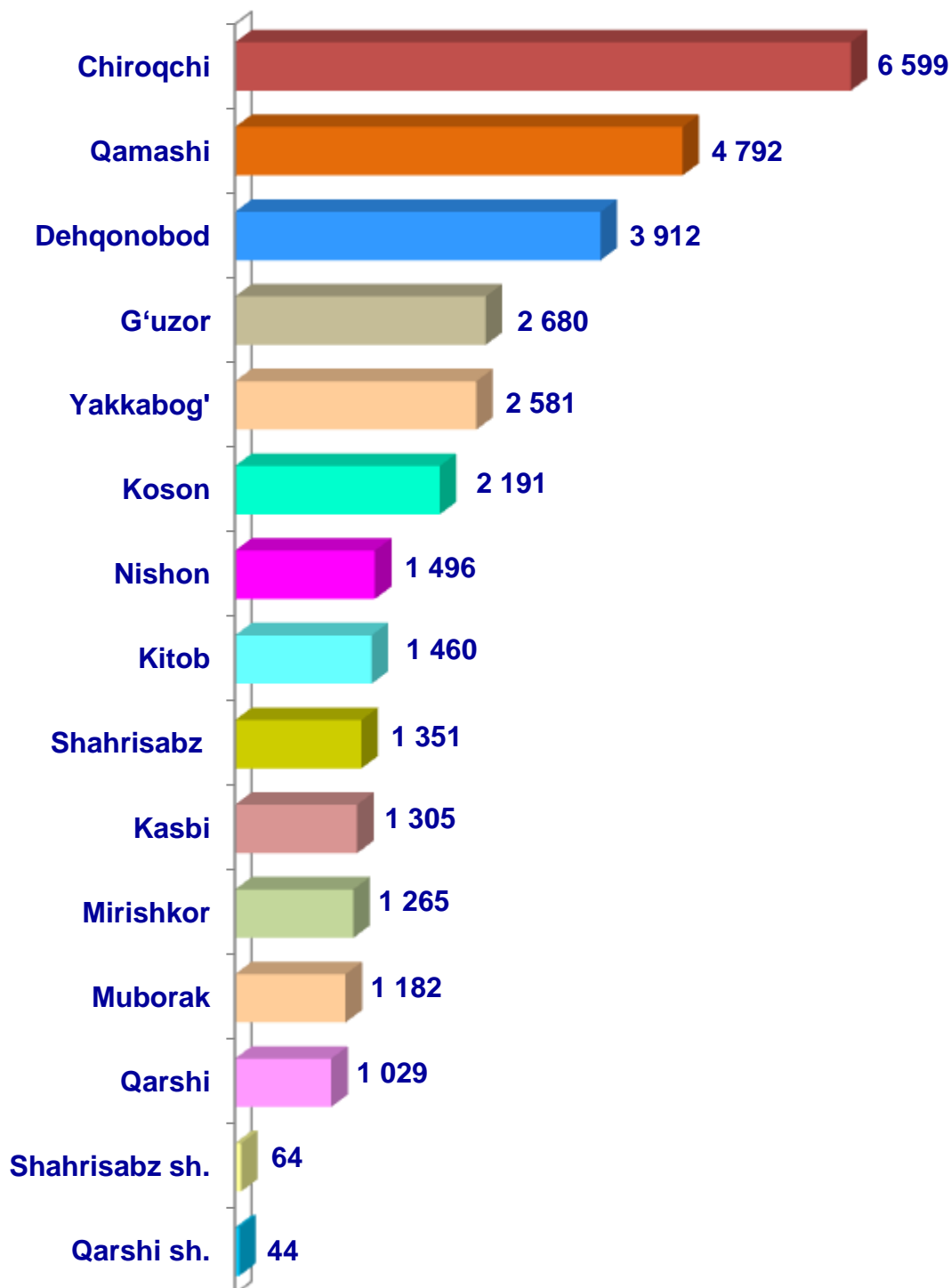
- Fermer xo‘jaliklari
- Dehqon (shaxsiy yordamchi) xo‘jaliklari
- Qishloq xo‘jaligi faoliyatini amalga oshiruvchi tashkilotlar



2020– yilning 1– iyul holatiga ko‘ra, otlar bosh soni to‘g‘risidagi ma‘lumotlar, xo‘jalik toifalari bo‘yicha tahlil qilinganda, jami otlarning 87,1 % i dehqon (shaxsiy yordamchi) xo‘jaliklari hissasiga to‘g‘ri kelishini ta‘kidlash lozim.



Qashqadaryo viloyati
bo'yicha otlarning
umumiy bosh soni, bosh

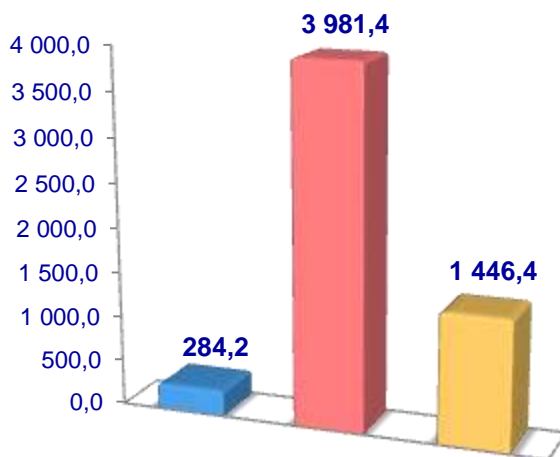


2020– yilning 1– iyul holatiga ko‘ra, parrandalarning umumiy bosh soni 5712,0 ming taga yetdi.

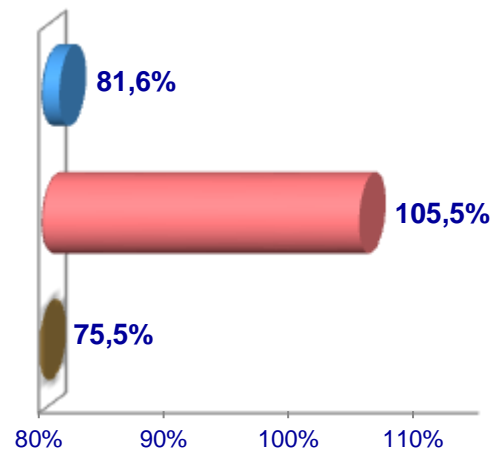
2019– yilning mos davri bilan solishtirilganda barcha toifadagi xo‘jaliklarda parrandalar bosh soni – 326,1 ming boshga (5,4 %) kamaydi.

Parrandalar

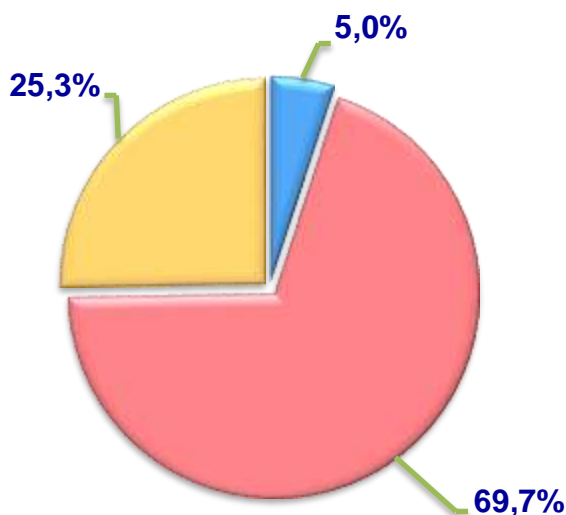
Soni, ming bosh



O‘sinh sur‘ati



**Bosh soning
xo‘jalik toifalari
bo‘yicha taqsimlanishi**



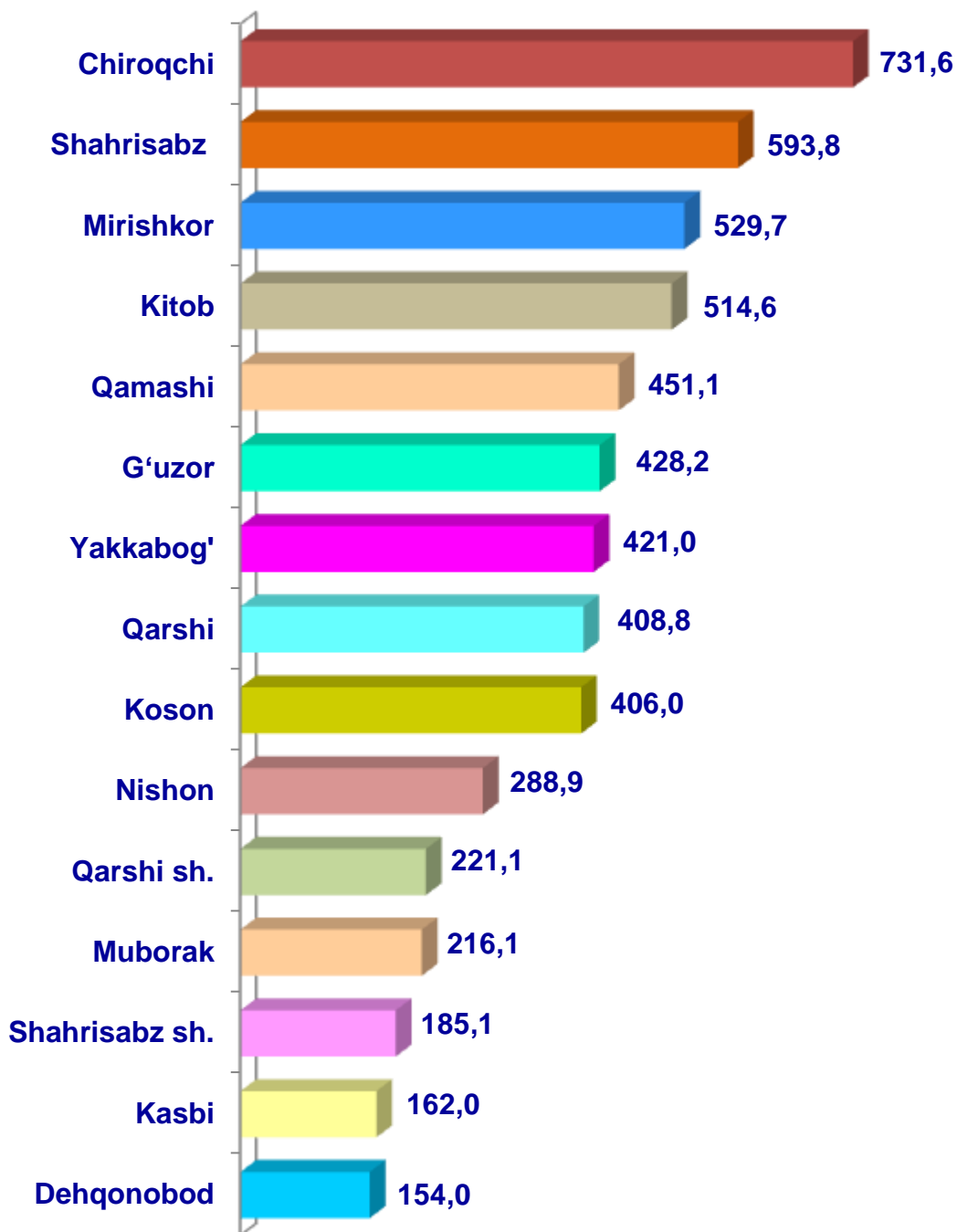
- **Fermer xo‘jaliklari**
- **Dehqon (shaxsiy yordamchi) xo‘jaliklari**
- **Qishloq xo‘jaligi faoliyatini amalga oshiruvchi tashkilotlar**



2020– yilning 1– iyul holatiga ko‘ra, parrandalar bosh soni to‘g‘risidagi ma‘lumotlarni xo‘jaliklar toifalari bo‘yicha tahlil etilganda, jami parrandalarning 69,7 % i dehqon (shaxsiy yordamchi) xo‘jaliklariga to‘g‘ri kelishini qayd etish lozim.



Qashqadaryo viloyati bo'yicha
parrandalarning
umumiy bosh soni,
ming bosh



Qishloq xo'jaligi va ekologiya
statistikasi bo'limi

• 75-221-34-46
• 75-220-04-15