

2022- yilning yanvar - mart oylarida Qashqadaryo viloyatining qishloq, o'rmon va baliqchilik xo'jaligi

Dastlabki ma'lumotlarga ko'ra, 2022- yilning yanvar-mart oylarida qishloq, o'rmon va baliqchilik xo'jaligi mahsulot (xizmat)larining umumiy hajmi – 2746,4 mlrd. so'mni yoki 2021- yilning mos davriga nisbatan 101,1 % ni, shu jumladan, dehqonchilik va chorvachilik, ovchilik va ushbu sohalarda ko'rsatilgan xizmatlar – 2647,8 mlrd. so'mni (101,1 %), o'rmon xo'jaligi – 89,4 mlrd. so'mni (101,2 %), baliqchilik xo'jaligi– 9,2 mlrd. so'mni (102,4 %) tashkil qildi. Respublika qishloq, o'rmon va baliqchilik xo'jaligi tarkibida Qashqadaryo viloyatining ulushi 8,2 % ni tashkil etdi.



2746,4

Qashqadaryo viloyati bo'yicha
qishloq, o'rmon va baliqchilik xo'jaligi
mahsulot (xizmat)larining hajmi, mlrd. so'm

01



2647,8 Dehqonchilik va chorvachilik, ovchilik
va ushbu sohalarda ko'rsatilgan xizmatlar

02



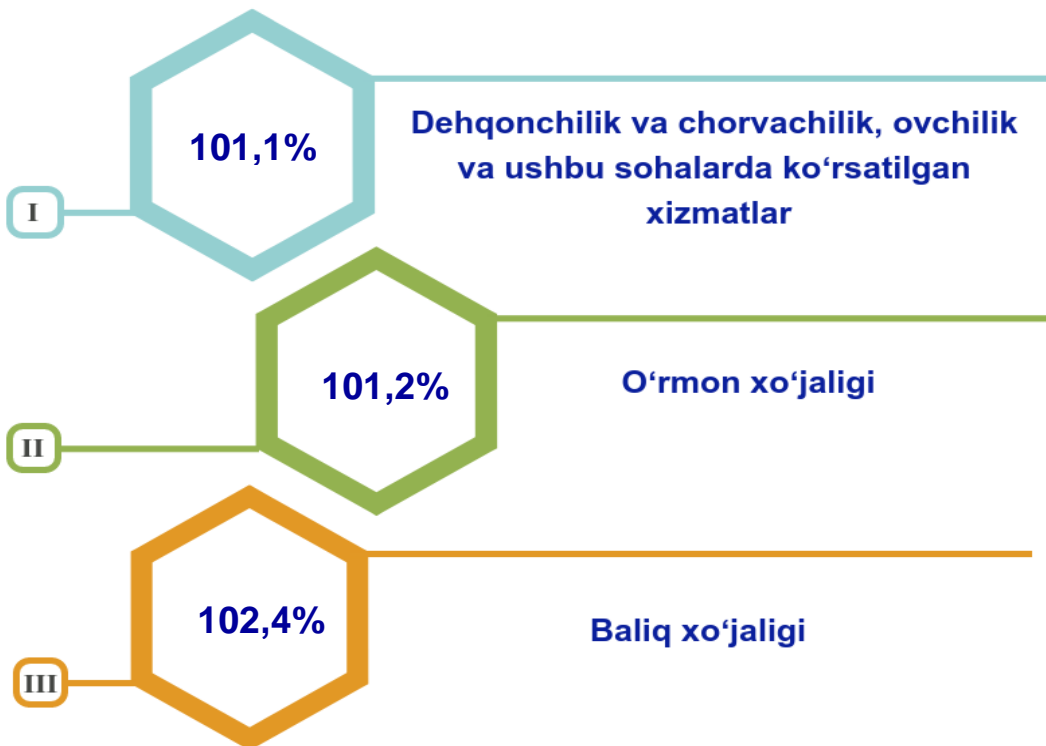
89,4 O'rmon xo'jaligi

03

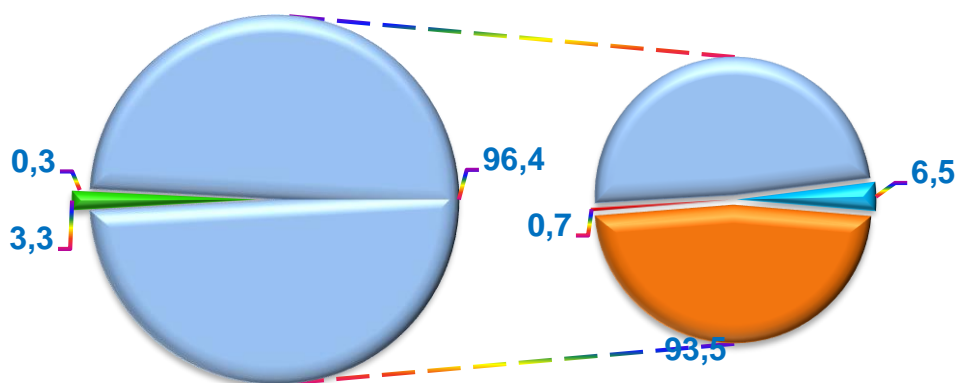


9,2 Baliqchilik

Qishloq, o‘rmon va baliqchilik xo‘jaligi mahsulot (xizmat)lar hajmining o‘shish sur‘ati



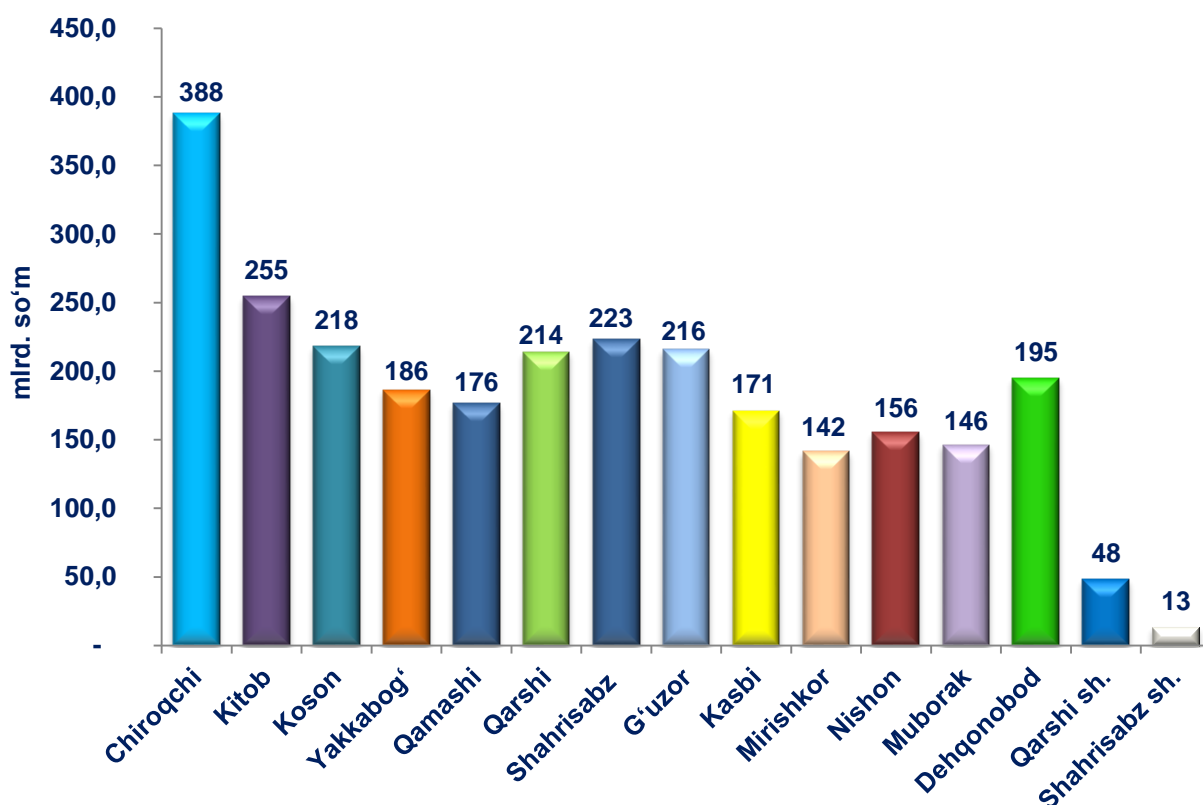
Qishloq, o‘rmon va baliqchilik xo‘jaligi mahsulot (xizmat)lar umumiy hajmining taqsimlanishi (%)



- O‘rmon xo‘jaligi
- Baliqchilik xo‘jaligi
- Dehqonchilik va chorvachilik, ovchilik va ushbu sohalarda ko‘rsatilgan xizmatlar
- Dehqonchilik
- Chorvachilik
- Ovchilik va qishloq xo‘jaligi sohasidagi xizmatlar

2022- yilning yanvar - mart yakunlariga ko'ra, qishloq, o'rmon va baliqchilik xo'jaligi mahsulot (xizmat)lar umumiy hajmining 101,1 % i - dehqonchilik va chorvachilik, ovchilik va ushbu sohalarda ko'rsatilgan xizmatlar, 101,2 % i - o'rmon xo'jaligi, 102,4 % i – baliq xo'jaligi hissasiga to'g'ri keladi.

Shahar va tumanlar kesimida qishloq, o'rmon va baliqchilik xo'jaligi mahsulot (xizmat) larining hajmi

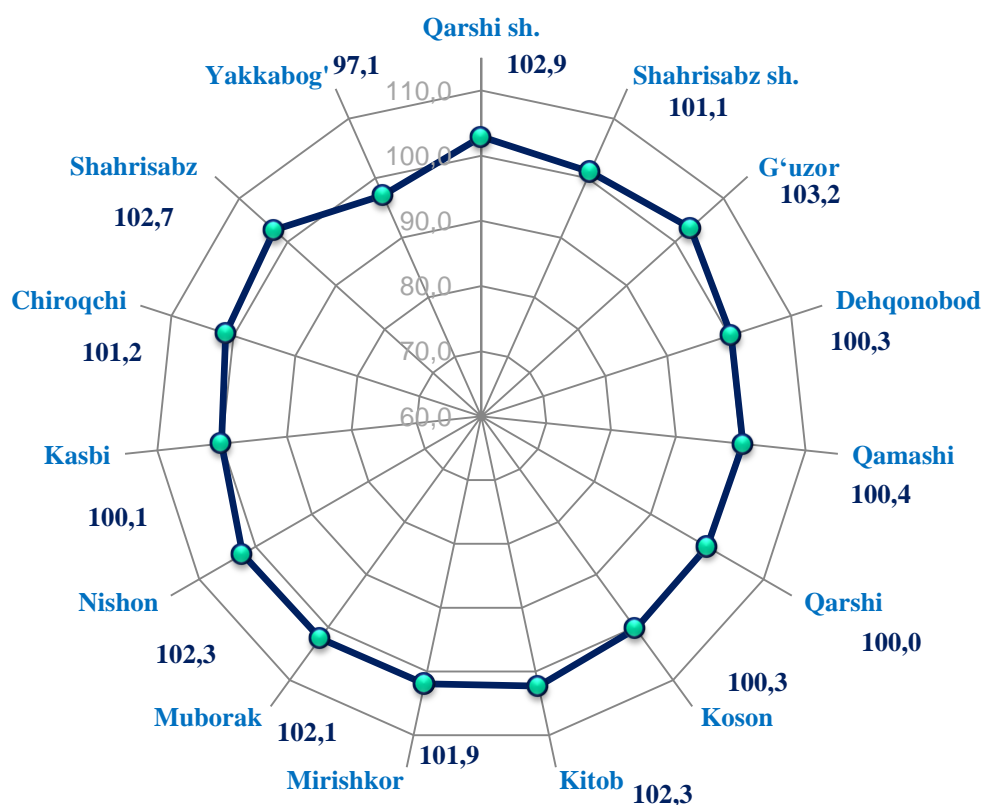


2022- yilning yanvar- mart oylarida, shahar va tumanlar kesimida qishloq, o'rmon va baliqchilik xo'jaligi mahsulot (xizmat)larining eng yuqori hajmi Chiroqchi (387,7 mlrd. so'm) va Kitob (254,5 mlrd. so'm) tumanlarida qayd etildi. Aksincha kam hajmga ega hududlarga Qarshi shahri (48,1 mlrd. so'm), Shahrisabz shahri (13,3 mlrd. so'm) va Mirishkor tumanini (141,7 mlrd. so'm) keltirib o'tish mumkin.

Viloyat ko'rsatkichidan (101,1 %) yuqori o'sish sur'atlari G'uzor (103,2 %), Qarshi shahri (102,9 %), Shahrisabz (102,7 %), Kitob va Nishon (102,3 %), Muborak (102,1%), Mirishkor (101,9 %), Chiroqchi (101,2 %) tumanlarida va Shahrisabz shahri (101,1 %),da kuzatildi.

Qarshi (100,0 %) va Yakkabog' (97,1 %) tumanlarida esa aksincha o'sish sur'atlari pastligi kuzatildi.

Hududlar bo'yicha qishloq, o'rmon va baliqchilik xo'jaligi mahsulot (xizmat)larining o'sish sur'ati

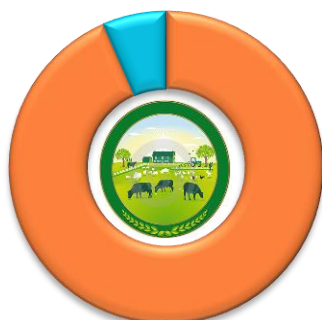


Qishloq xo'jaligi mahsulotlari

2022- yilning yanvar- mart oylarida ishlab chiqarilgan qishloq xo'jaligi mahsulotlari hajmi 2628,2 mlrd. so'mni yoki 2021- yilning mos davriga nisbatan 101,0 % ni, shu jumladan, dehqonchilik mahsulotlari -170,1 mlrd. so'mni (102,0 %), chorvachilik mahsulotlari – 2458,1 mlrd. so'mni (103,6 %) tashkil qildi.

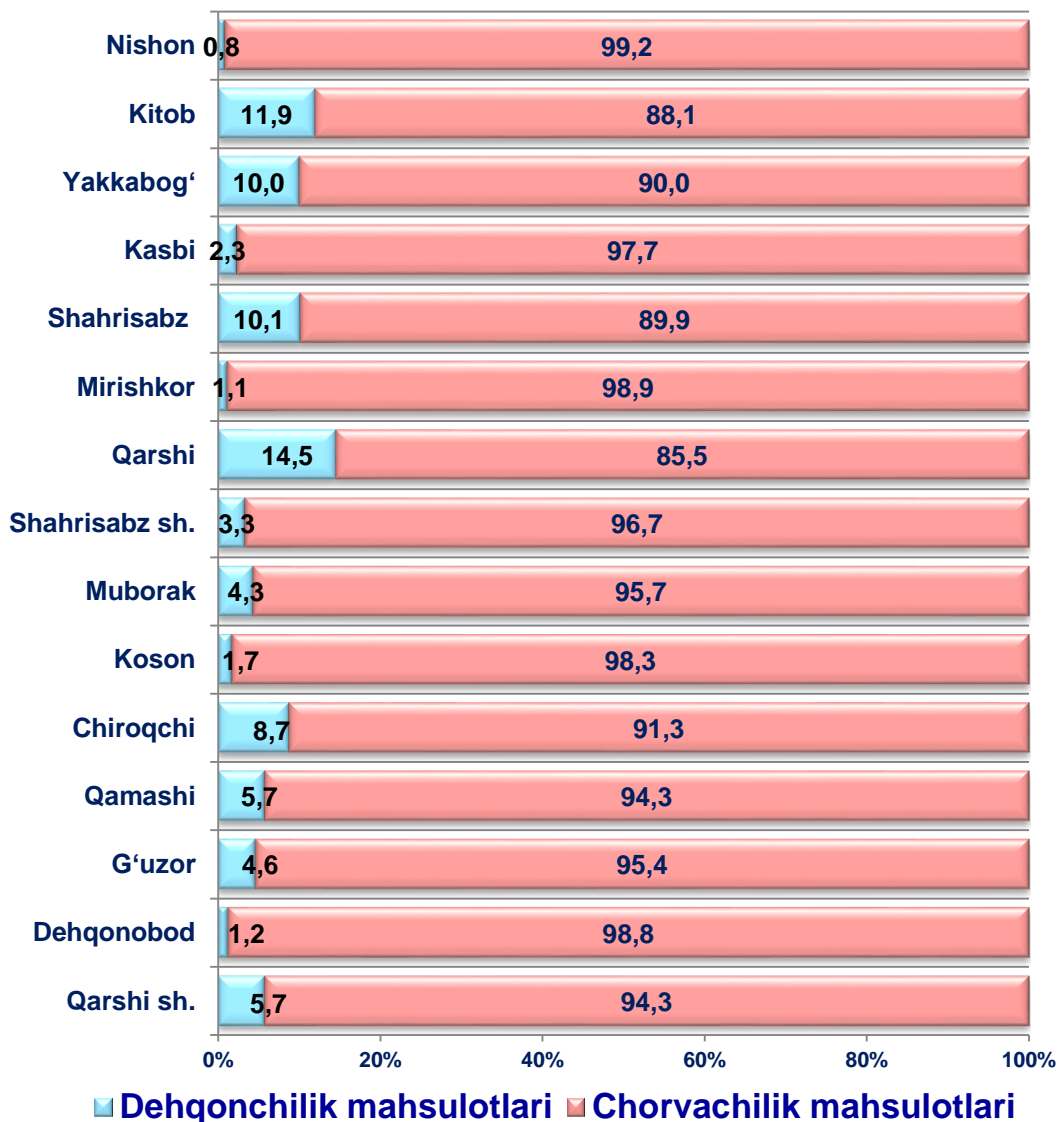
Qishloq xo'jaligi mahsulotlari ishlab chiqarish hajmida dehqonchilik va chorvachilik mahsulotlarining ulushi

6,5 %
Dehqonchilik
mahsulotlari



93,5 %
Chorvachilik
mahsulotlari

Ishlab chiqarilgan qishloq xo'jaligi mahsulotlari hajmining hududlar kesimida taqsimlanishi (%)

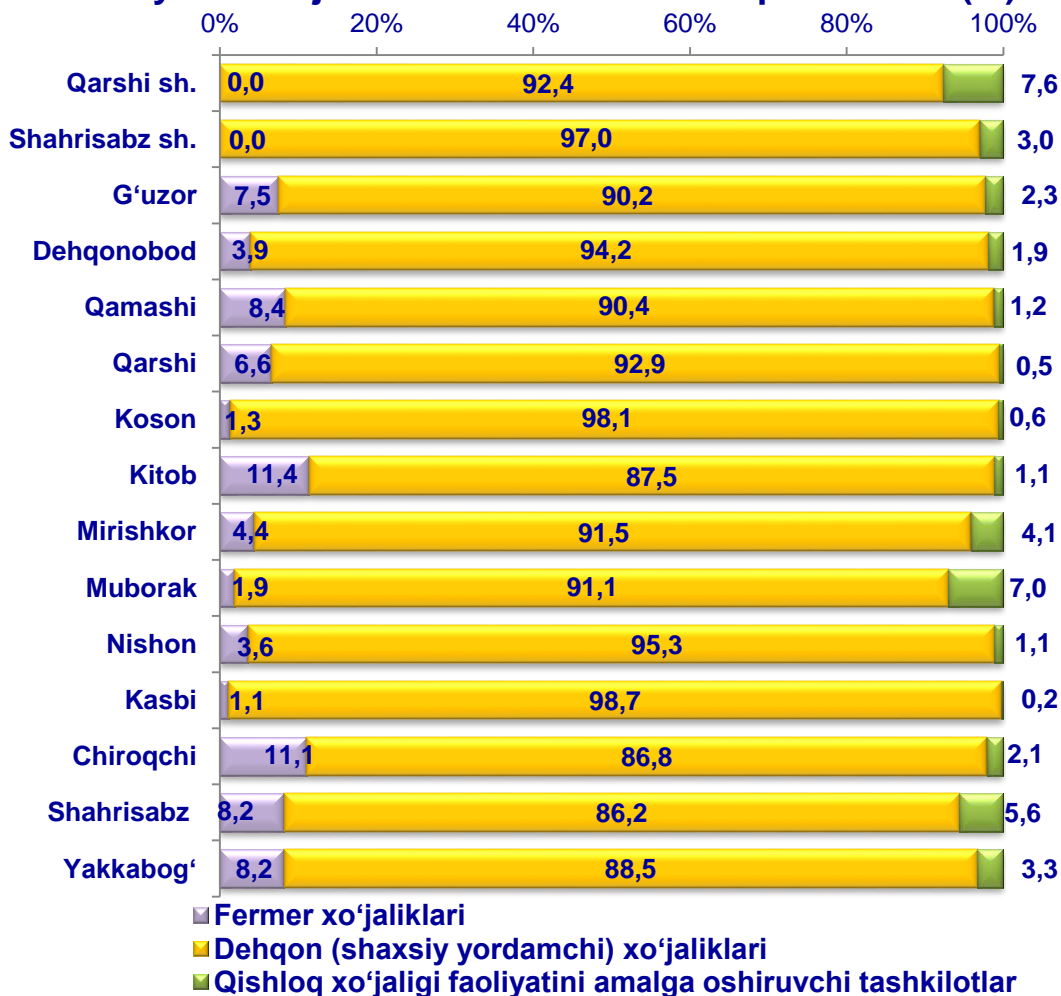


Qishloq xo'jaligi mahsulotlari ishlab chiqarish hajmida dehqonchilik va chorvachilik mahsulotlarining ulushi



Xo'jalik toifalari bo'yicha tahlillar, qishloq xo'jaligi mahsulotlari umumiy hajmining 91,2 % i - dehqon (shaxsiy yordamchi) xo'jaliklariga, 6,4 % i - fermer xo'jaliklariga, 2,4 % i - qishloq xo'jaligi faoliyatini amalga oshiruvchi tashkilotlarga to'g'ri kelishini ko'rsatmoqda.

Ishlab chiqarilgan qishloq xo'jaligi mahsulotlarining hududlar bo'yicha xo'jalik toifalari kesimida taqsimlanishi (%)



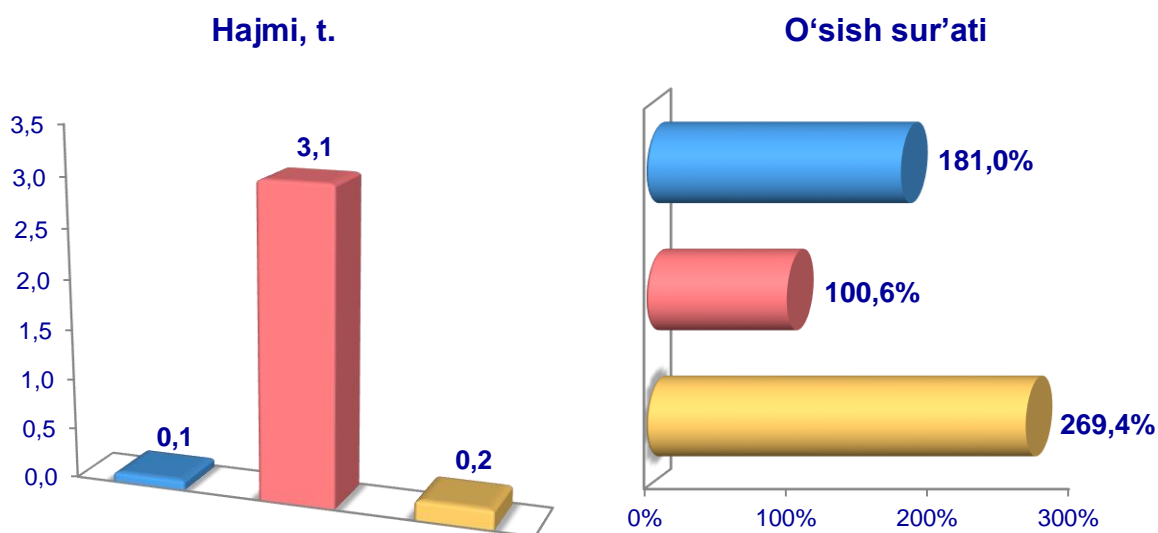
2022-yilning yanvar-mart oylari yakuniga ko'ra ishlab chiqarilgan qishloq xo'jaligi mahsulotlari tarkibidagi fermer xo'jaliklarining ulushi bo'yicha eng yuqori ko'rsatkich Kitob tumanida (11,4%), dehqon (shaxsiy yordamchi) xo'jaliklarining eng yuqori ulushi Kasbi tumanida (98,7%), qishloq xo'jaligi faoliyatini amalga oshiruvchi tashkilotlarning eng yuqori ulushi Qarshi shahrida (7,6%) qayd etildi.

Fermer xo'jaliklarining qishloq xo'jaligi mahsuloti tarkibidagi ulushi bo'yicha eng kam ko'rsatkich Kasbi tumanida (1,1%), dehqon (shaxsiy yordamchi) xo'jaliklarining eng kam ulushi Kitob tumanida (87,5%), qishloq xo'jaligi faoliyatini amalga oshiruvchi tashkilotlarning eng kam ulushi Kasbi tumanida (0,2%) qayd etildi.

Dehqonchilik

2022-yilning yanvar – mart oylarida ishlab chiqarilgan dehqonchilik mahsulotlarining hajmi 170,1 mlrd. so'mni yoki 2021-yilning mos davriga nisbatan 102,0% ni tashkil etdi. Ishlab chiqarilgan qishloq xo'jaligi mahsulotlarining umumiy hajmida dehqonchilik mahsulotlarining ulushi 6,5% ni tashkil qildi.

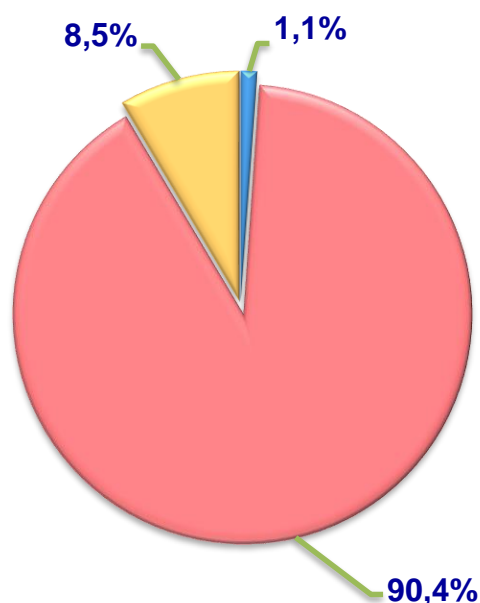
Sabzavotlar





- Fermer xo'jaliklari
- Dehqon (shaxsiy yordamchi) xo'jaliklari
- Qishloq xo'jaligi faoliyatini amalga oshiruvchi tashkilotlar

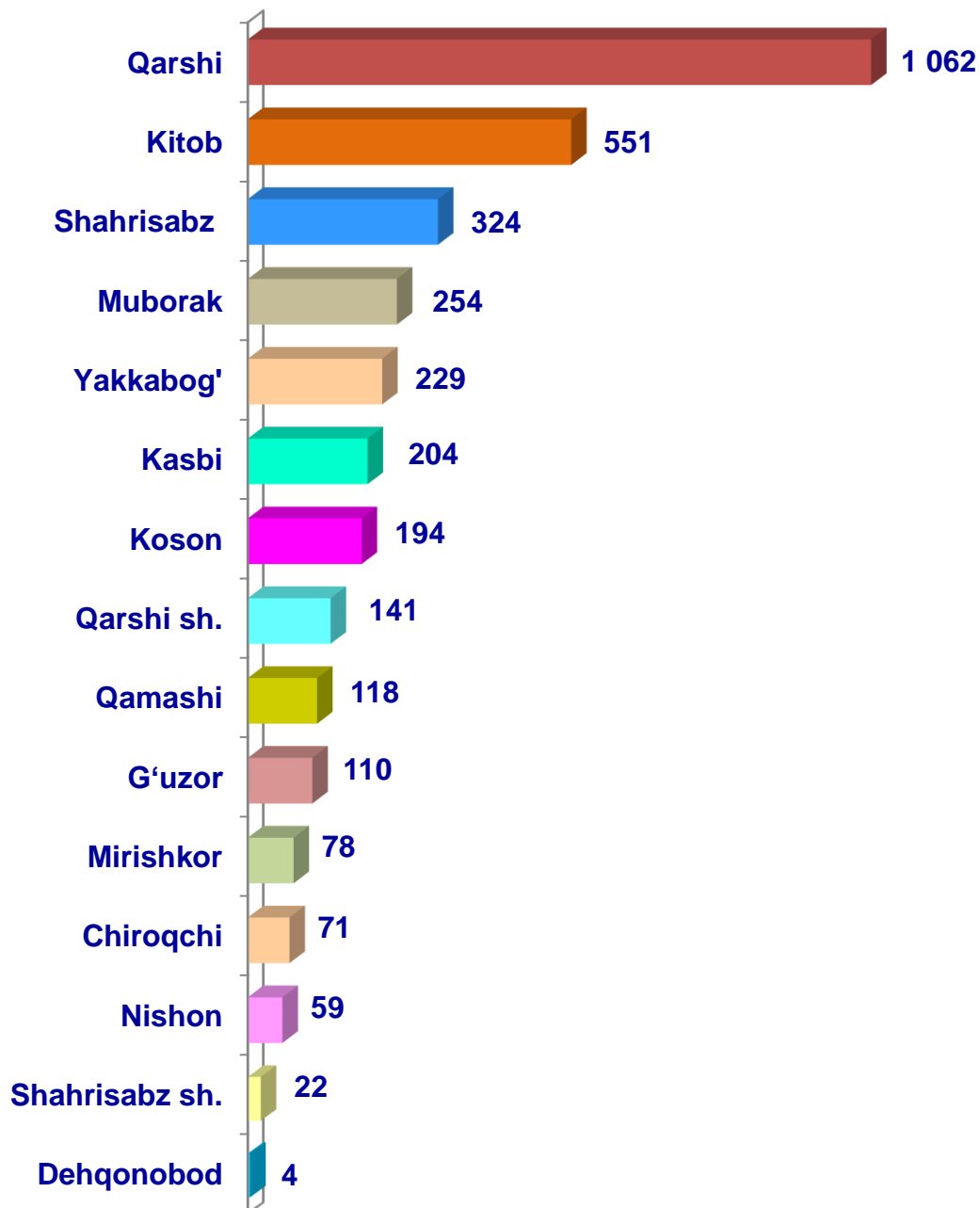
Ishlab chiqarilgan mahsulotning xo'jalik toifalari bo'yicha taqsimlanishi



2022– yilning yanvar– mart oylarida barcha toifadagi xo'jaliklar tomonidan 3 421 t. sabzavotlar (2021– yilning yanvar – martiga nisbatan 6,8 % ga ko'p) ishlab chiqarildi. Sabzavot ishlab chiqarish ko'rsatkichlarini xo'jaliklar toifalari bo'yicha tahlil qilinganda, sabzavot ishlab chiqarish umumiy hajmidan 90,4 % i dehqon (shaxsiy yordamchi) xo'jaliklari hissasiga to'g'ri kelishini ko'rsatmoqda.



Qashqadaryo viloyati bo'yicha sabzavotlar yetishtirish hajmi, t.

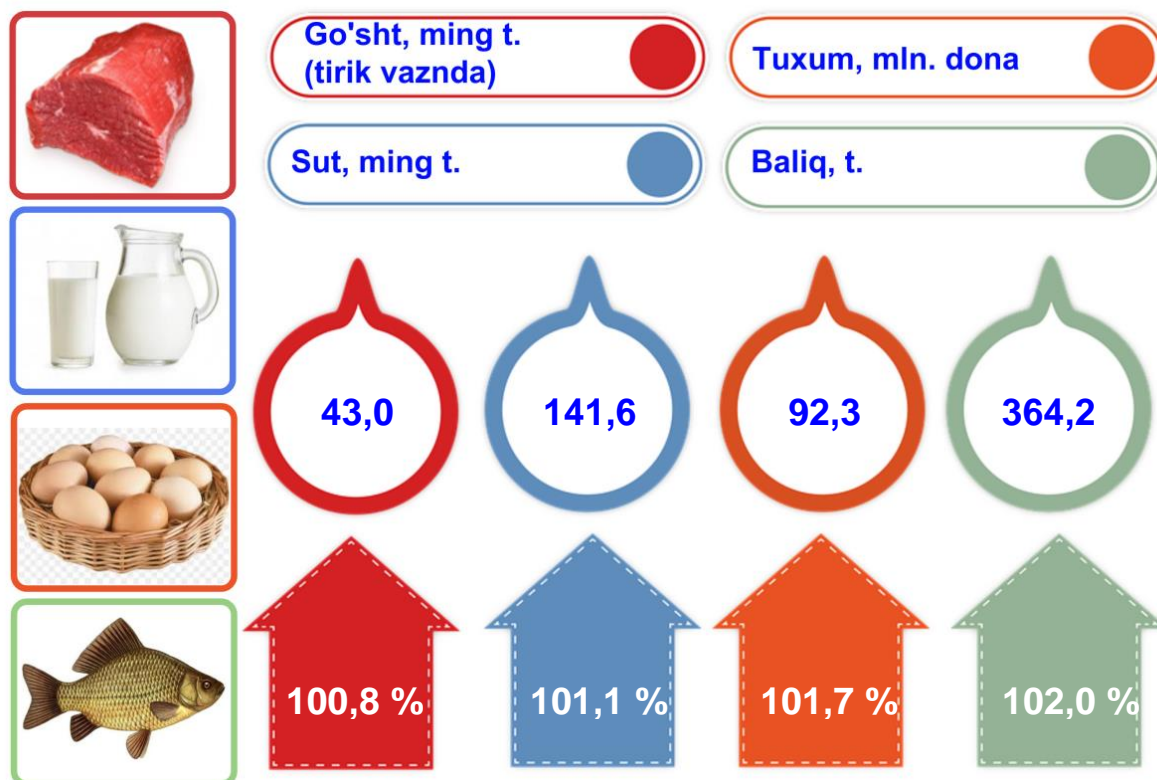


Chorvachilik



2022– yilning yanvar–mart oylarida chorvachilik mahsulotlarini ishlab chiqarish hajmi 2 458,1 mlrd. so‘mni yoki 2021– yilning mos davriga nisbatan 100,9 % ni tashkil qildi. Ishlab chiqarilgan qishloq xo‘jaligi mahsulotlarining umumiy hajmida chorvachilik mahsulotlarining ulushi 93,5 % ni tashkil etdi.

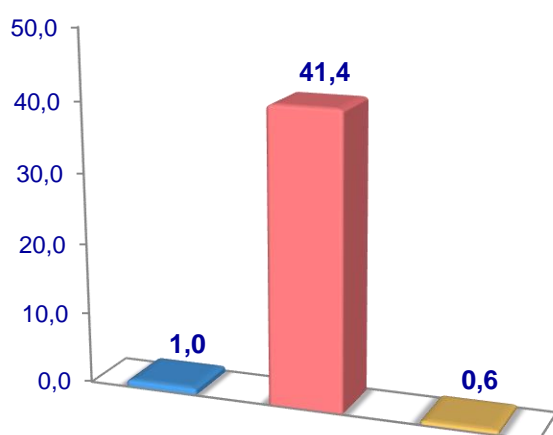
Chorvachilik sohasining ichki imkoniyatlarini oshirish bo‘yicha chora-tadbirlarning izchil amalga oshirilib borilayotganligi, shuningdek, ularga davlat tomonidan tizimli yordam ko‘rsatilib kelinayotganligi chorva mollari bosh sonining ko‘payishiga, ichki iste‘mol bozorlarini chorvachilik mahsulotlari bilan to‘ldirishga imkon yaratdi.



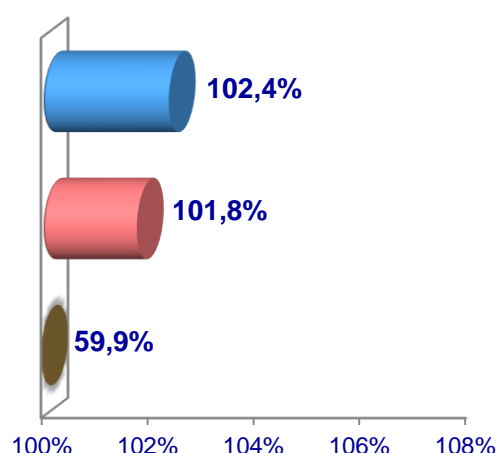
2022– yilning yanvar– mart oylarida barcha toifadagi xo‘jaliklar tomonidan tirik vaznda 43,0 ming t. go‘sh t (2021– yilning yanvar – martiga nisbatan 0,8 % ga ko‘p), 141,6 ming t. sut (1,1 % ga ko‘p), 92,3 mln. dona tuxum (1,7 % ga ko‘p), 60,5 ming dona qorako‘l teri (0,3 % ga ko‘p) ishlab chiqarildi va 364,2 t. baliq (2,01 % ga ko‘p) ovlandi.

Go‘sh t (tirik vaznda)

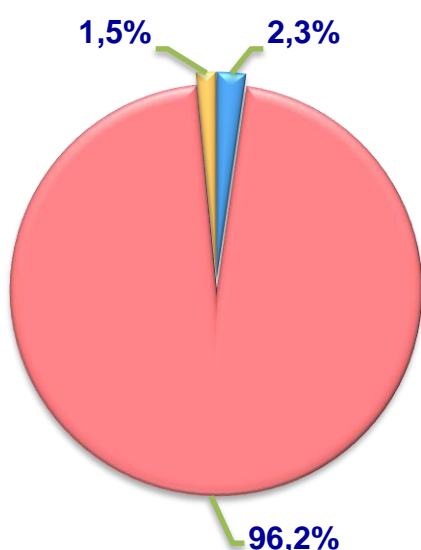
Hajmi, ming t.



O‘shish sur‘ati



Ishlab chiqarilgan mahsulotning xo‘jalik toifalari bo‘yicha taqsimlanishi



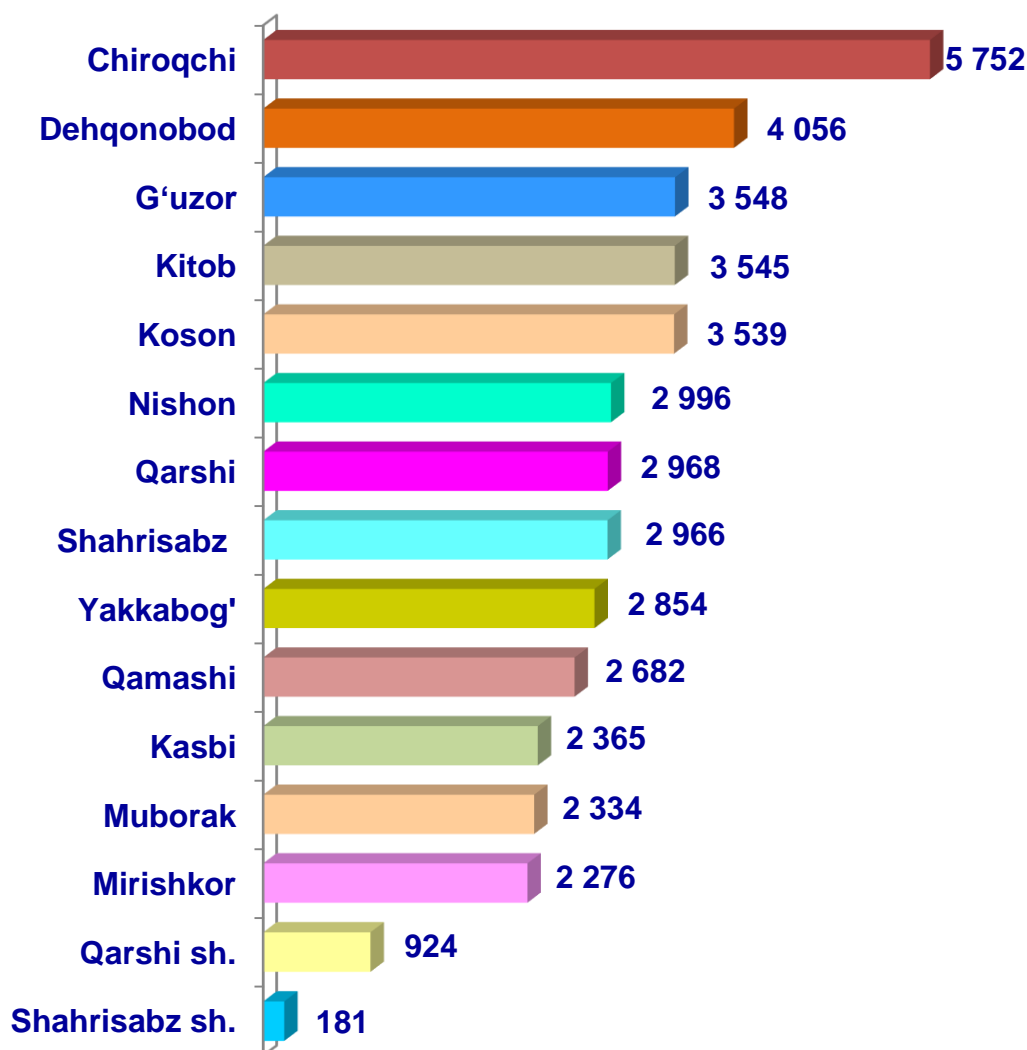
- Fermer xo‘jaliklari
- Dehqon (shaxsiy yordamchi) xo‘jaliklari
- Qishloq xo‘jaligi faoliyatini amalga oshiruvchi tashkilotlar



2022– yilning yanvar – mart oylarida barcha toifadagi xo‘jaliklar tomonidan tirik vaznda 43,0 ming t. go‘sh (2021– yilning yanvar – martiga nisbatan 0,8 % ga ko‘p) ishlab chiqarildi. Go‘sh ishlab chiqarish ko‘rsatkichlari xo‘jaliklar toifalari bo‘yicha tahlil etilganda, go‘sh ishlab chiqarish umumiy hajmidan 96,2 % i dehqon (shaxsiy yordamchi) xo‘jaliklari hissasiga to‘g‘ri kelganini qayd etish zarur.

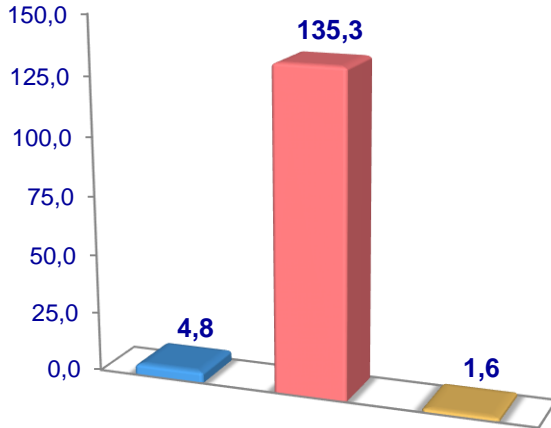


Qashqadaryo viloyati bo‘yicha go‘sh (*tirik vaznda*) yetishtirish hajmi, tonna

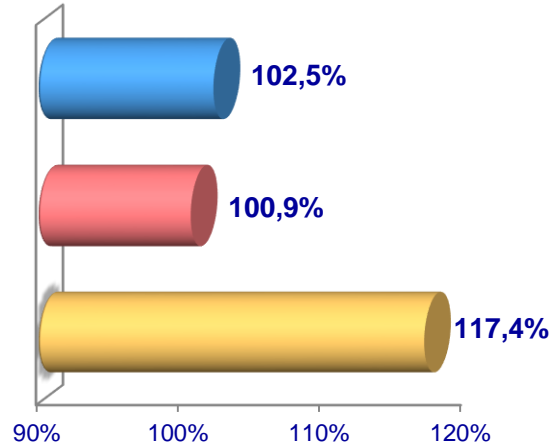


Sut

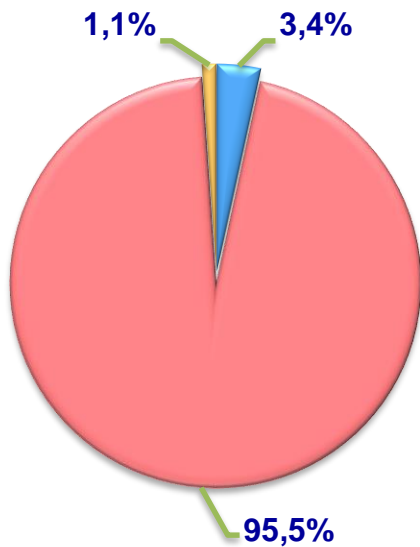
Hajmi, ming t.



O'sish sur'ati



Ishlab chiqarilgan mahsulotning xo'jalik toifalari bo'yicha taqsimlanishi



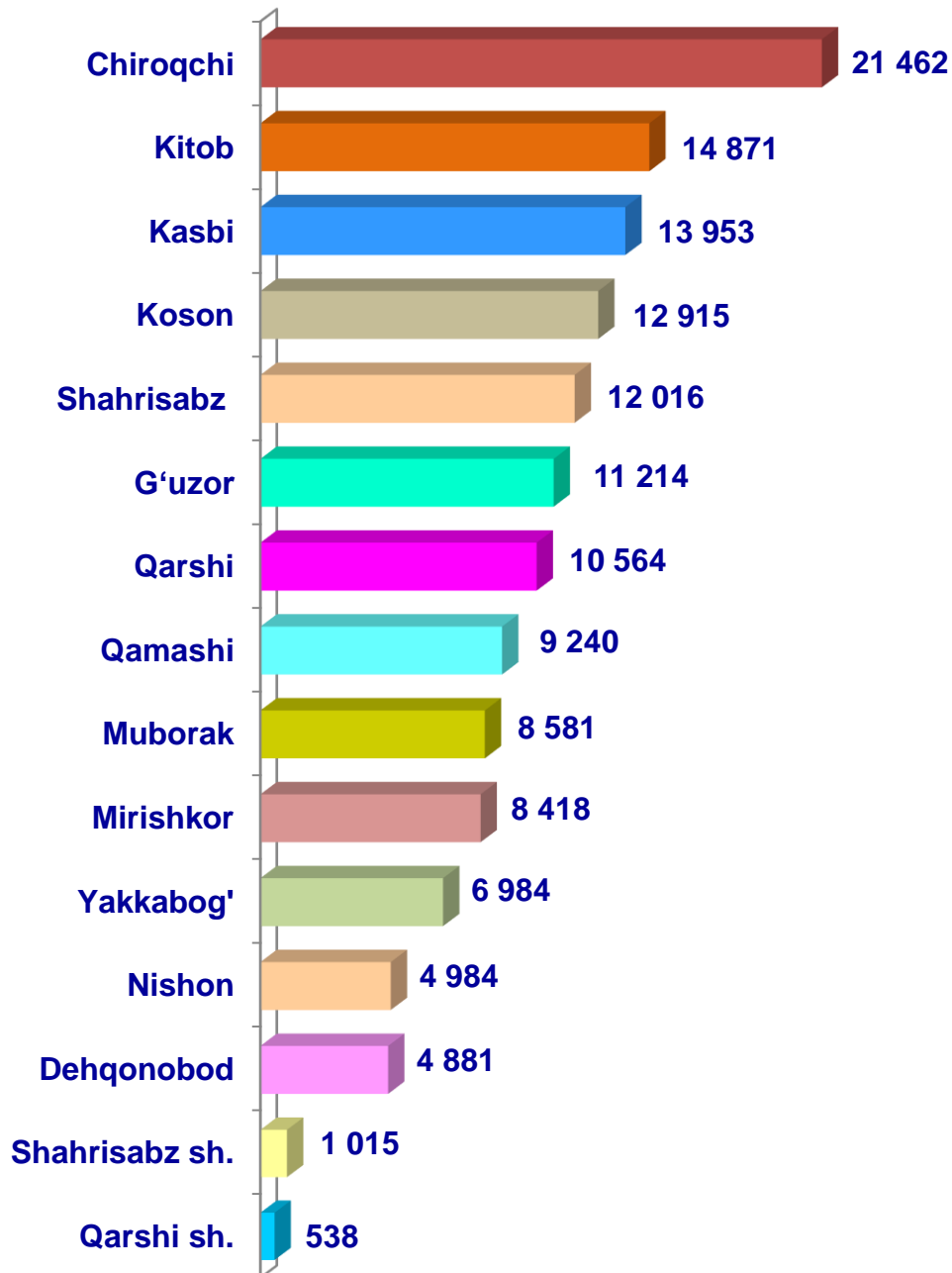
- Fermer xo'jaliklari
- Dehqon (shaxsiy yordamchi) xo'jaliklari
- Qishloq xo'jaligi faoliyatini amalga oshiruvchi tashkilotlar



2022– yilning yanvar– mart oylarida barcha toifadagi xo'jaliklar tomonidan 140,6 ming t. sut (2021– yilning yanvar – martiga nisbatan 1,1 % ga ko'p) ishlab chiqarildi. Sut ishlab chiqarish ko'rsatkichlarini xo'jalik toifalari bo'yicha tahlil qilinganda, sut ishlab chiqarish umumiy hajmidan 95,5 % i dehqon (shaxsiy yordamchi) xo'jaliklari hissasiga to'g'ri kelishini ko'rsatmoqda.

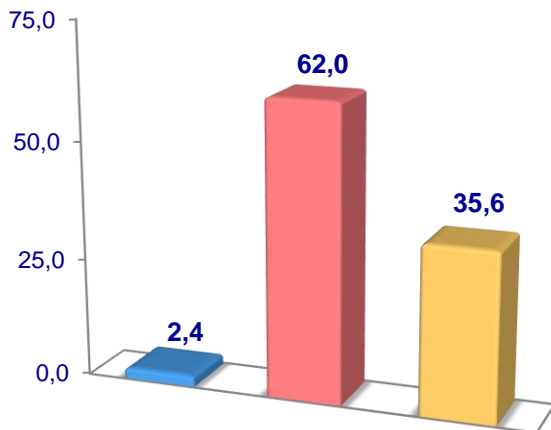


Qashqadaryo viloyati bo'yicha
sut yetishtirish
hajmi, t.

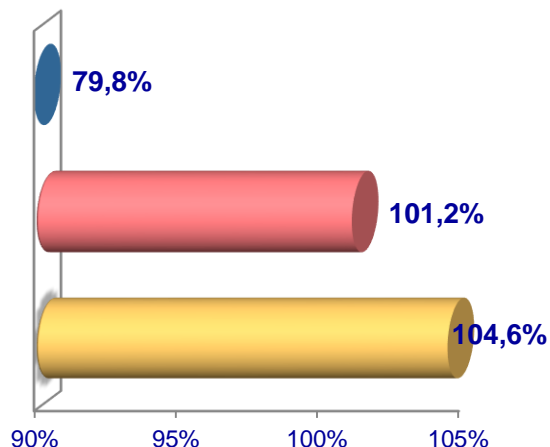


Tuxum

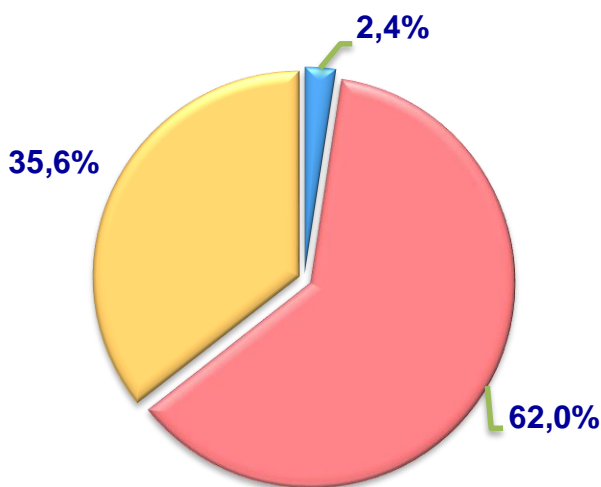
Hajmi, mln. dona



O'sish sur'ati



Ishlab chiqarilgan mahsulotning xo'jalik toifalari bo'yicha taqsimlanishi



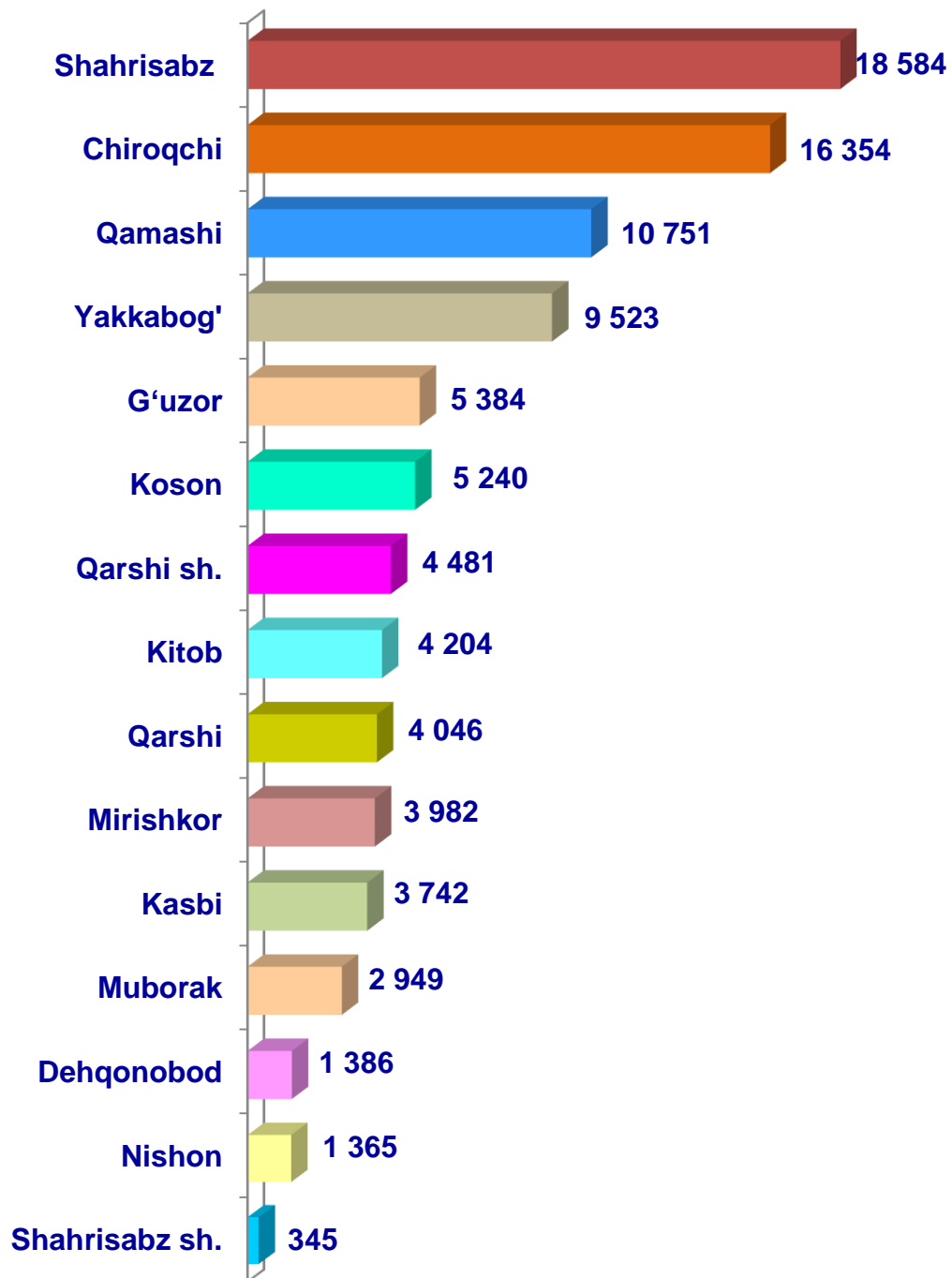
- Fermer xo'jaliklari
- Dehqon (shaxsiy yordamchi) xo'jaliklari
- Qishloq xo'jaligi faoliyatini amalga oshiruvchi tashkilotlar



2022–yilning yanvar–mart oylarida barcha toifadagi xo'jaliklar tomonidan 92,3 mln. dona tuxum (2021–yilning yanvar–martiga nisbatan 1,7 % ga ko'p) ishlab chiqarildi. Tuxum ishlab chiqarish ko'rsatkichlari xo'jalik toifalari bo'yicha tahlil etilganda, tuxum ishlab chiqarish umumiy hajmidan 62,0 % i dehqon (shaxsiy yordamchi) xo'jaliklari hissasiga to'g'ri keldi.

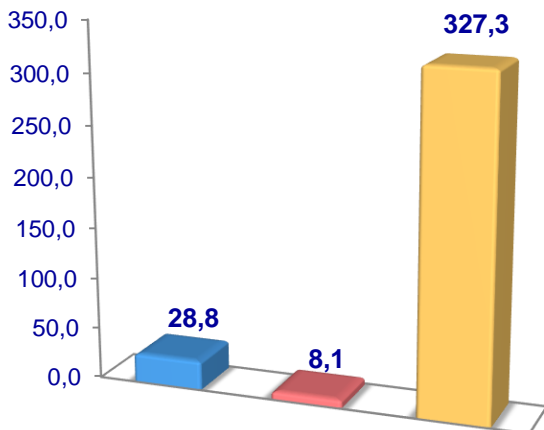


Qashqadaryo viloyati bo'yicha
olingan tuxum
hajmi, ming dona

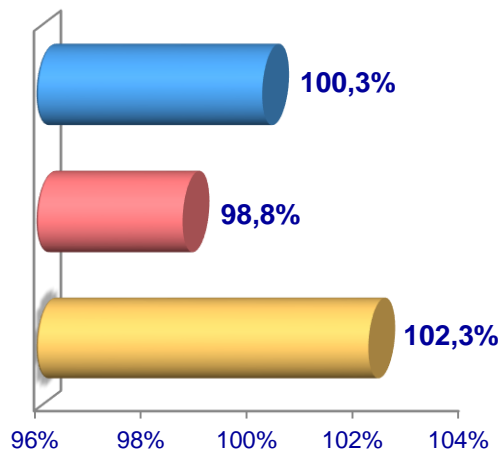


Baliq

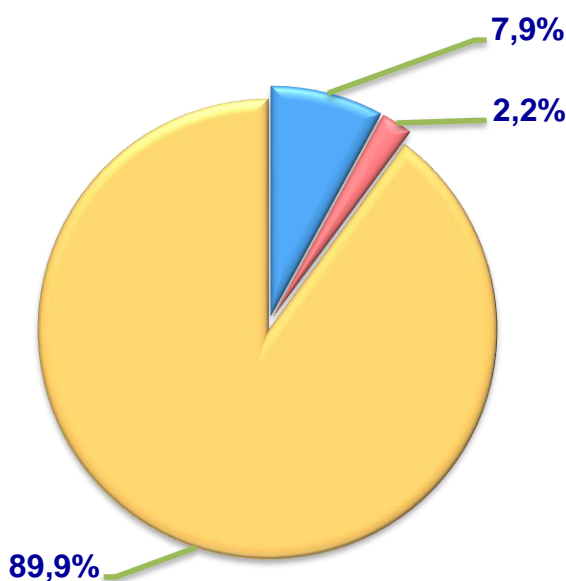
Hajmi, t.



O'sish sur'ati



Ishlab chiqarilgan
mahsulotning xo'jalik toifalari
bo'yicha taqsimlanishi



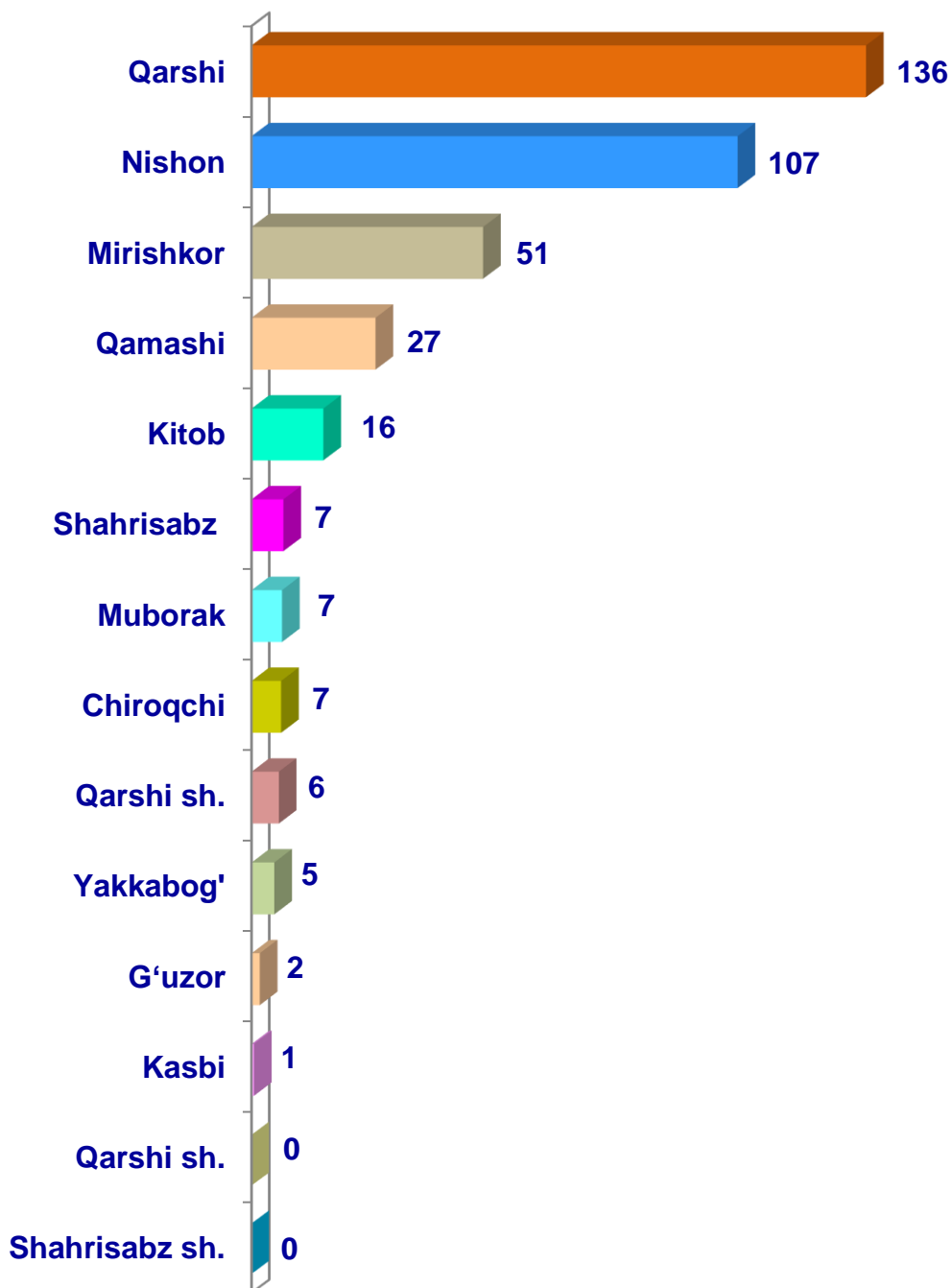
- Fermer xo'jaliklari
- Dehqon (shaxsiy yordamchi) xo'jaliklari
- Qishloq xo'jaligi faoliyatini amalga oshiruvchi tashkilotlar



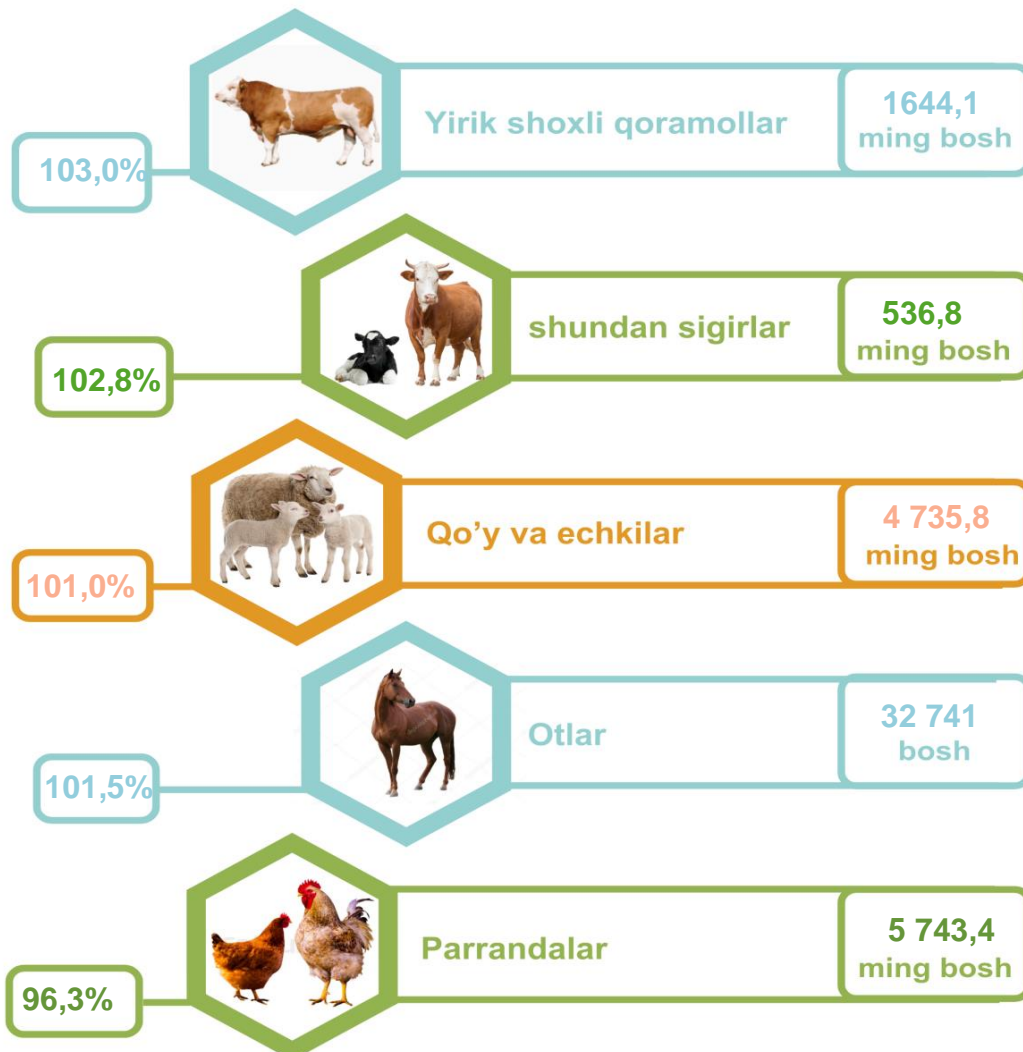
2022– yilning yanvar – mart oylarida barcha toifadagi xo'jaliklar tomonidan 364,2 tonna (2021– yilning yanvar – martiga nisbatan 2,0 % ga ko'p) baliq ovlandi. Ovlangan baliqlar xo'jalik toifalari bo'yicha tahlil qilinganda, ovlangan baliq umumiy hajmidan 89,9 % i qishloq xo'jaligi faoliyatini amalga oshiruvchi tashkilotlar hissasiga to'g'ri kelganini ta'kidlash lozim.



Qashqadaryo viloyati bo'yicha
ovlangan baliq
hajmi, tonna



Chorva mollari va parrandalar bosh soni



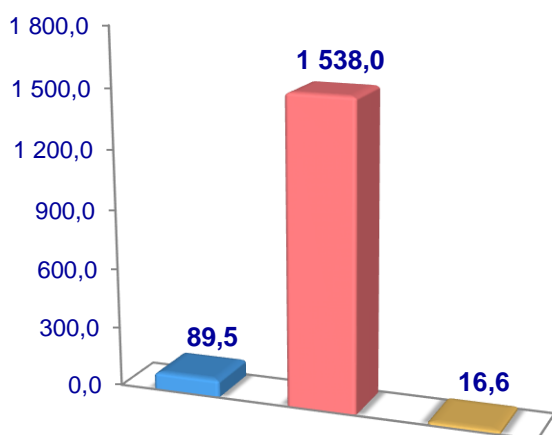
2022– yilning 1– aprel holatiga ko'ra, yirik shoxli qoramollar bosh soni to'g'risidagi ma'lumotlarni xo'jalik toifalari bo'yicha tahlil qilar ekanmiz, yirik shoxli qoramollarning 5,4 % i fermer xo'jaliklari hissasiga, 93,5 % i dehqon (shaxsiy yordamchi) xo'jaliklariga, 1,1 % i qishloq xo'jaligi faoliyatini amalga oshiruvchi tashkilotlarga to'g'ri kelishini qayd etib o'tish lozim, shunga mos ravishda qo'y va echkilarning umumiy sonidan 7,4 % i fermer xo'jaliklariga, 87,4 % i dehqon (shaxsiy yordamchi) xo'jaliklariga, 5,2 % i qishloq xo'jaligi faoliyatini amalga oshiruvchi tashkilotlarga to'g'ri keladi, otlar umumiy sonidan 11,1 % i fermer xo'jaliklariga, 85,4 % i dehqon (shaxsiy yordamchi) xo'jaliklariga, 3,5 % i qishloq xo'jaligi faoliyatini amalga oshiruvchi tashkilotlarga to'g'ri keladi shuningdek, parrandalar umumiy sonidan 6,6 % i fermer xo'jaliklariga, 75,9 % i dehqon (shaxsiy yordamchi) xo'jaliklariga, 17,5 % i qishloq xo'jaligi faoliyatini amalga oshiruvchi tashkilotlarga to'g'ri keladi.

2022–yilning 1–aprel holatiga ko‘ra, yirik shoxli qoramollarning umumiy bosh soni 1 644,1 ming taga yetdi.

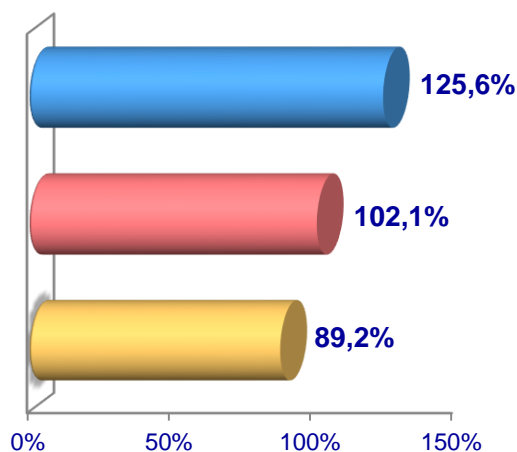
2021–yilning mos davri bilan solishtirilganda, barcha toifadagi xo‘jaliklarda yirik shoxli qoramollar bosh soni – 47,7 ming boshga (3,0 %) ko‘paydi.

Yirik shoxli qoramollar

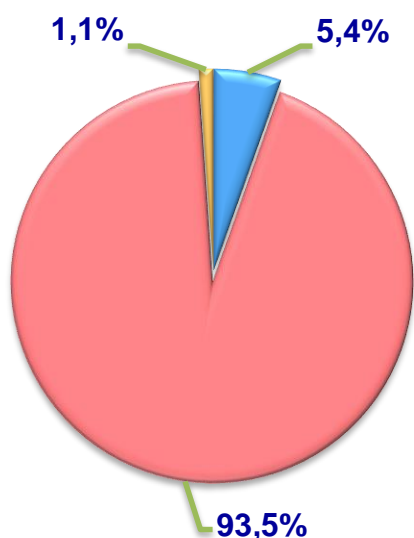
Soni, ming bosh



O‘sish sur‘ati



**Bosh sonining
xo‘jalik toifalari
bo‘yicha taqsimlanishi**



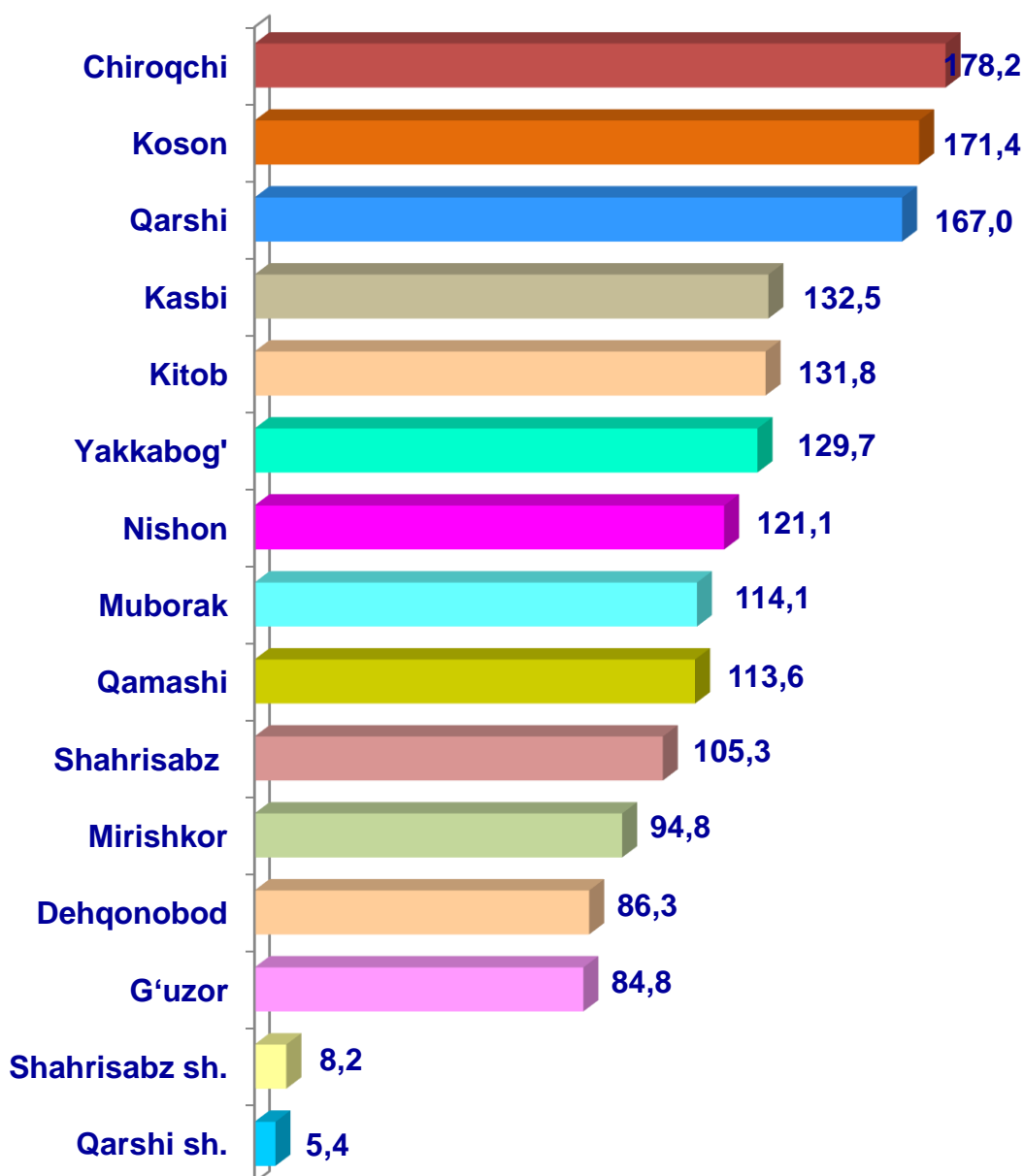
- **Fermer xo‘jaliklari**
- **Dehqon (shaxsiy yordamchi) xo‘jaliklari**
- **Qishloq xo‘jaligi faoliyatini amalga oshiruvchi tashkilotlar**



2022– yilning 1– aprel holatiga ko‘ra, yirik shoxli qoramollar bosh soni to‘g‘risidagi ma‘lumotlar xo‘jalik toifalari bo‘yicha tahlil etilganda, jami yirik shoxli qoramollarning 93,5 % i dehqon (shaxsiy yordamchi) xo‘jaliklariga to‘g‘ri kelishi kuzatildi.



Qashqadaryo viloyati bo‘yicha yirik shoxli qoramollarning umumiy bosh soni, ming bosh

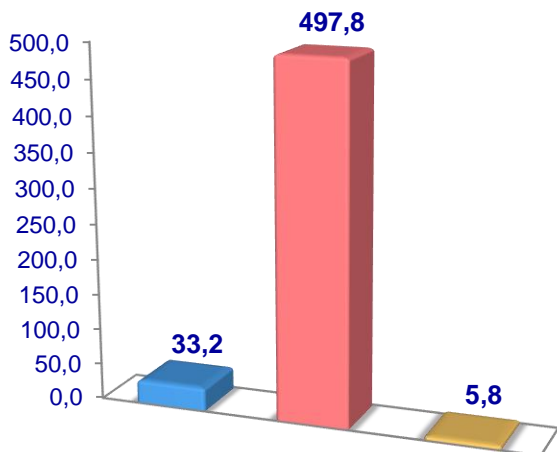


2022– yilning 1– aprel holatiga ko‘ra, sigirlarning umumiy bosh soni 536,8 ming taga yetdi.

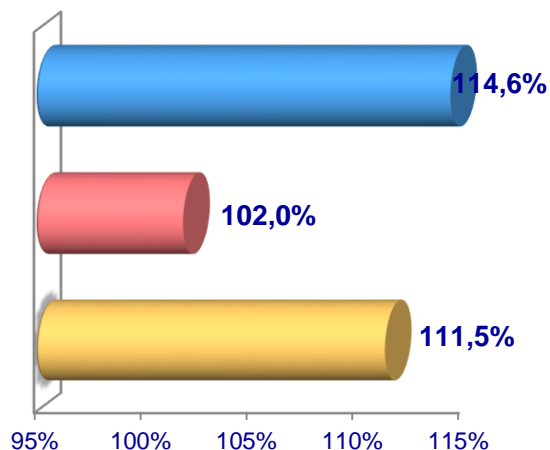
2021– yilning mos davri bilan solishtirilganda barcha toifadagi xo‘jaliklarda sigirlar bosh soni – 14,4 ming boshga (2,8 %) ko‘paydi.

Sigirlar

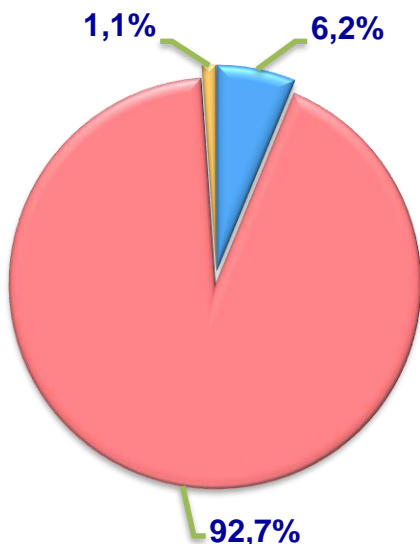
Soni, ming bosh



O‘sish sur‘ati



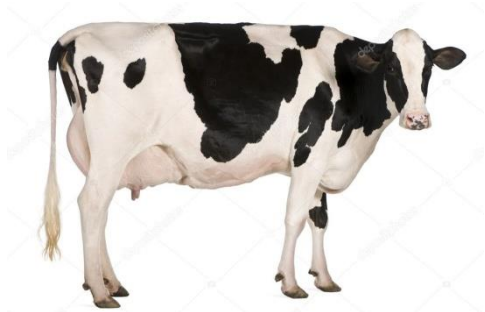
**Bosh sonining
xo‘jalik toifalari
bo‘yicha taqsimlanishi**



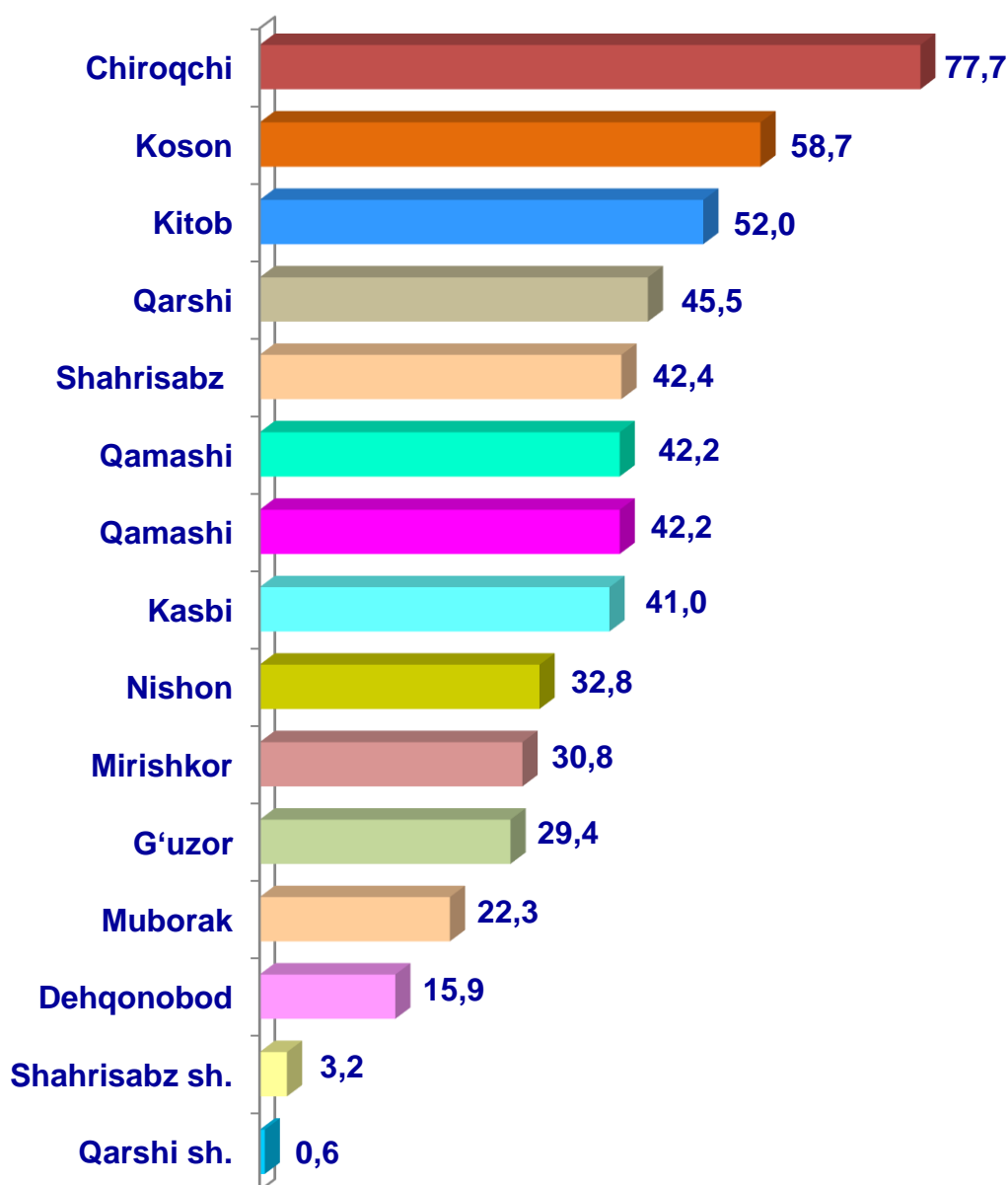
- Fermer xo‘jaliklari
- Dehqon (shaxsiy yordamchi) xo‘jaliklari
- Qishloq xo‘jaligi faoliyatini amalga oshiruvchi tashkilotlar



2022– yilning 1– aprel holatiga ko‘ra, sigirlar bosh soni to‘g‘risidagi ma‘lumotlarni xo‘jalik toifalari bo‘yicha tahlil qilinganda, jami sigirlarning 92,7 % i dehqon (shaxsiy yordamchi) xo‘jaliklariga to‘g‘ri kelmoqda.



Qashqadaryo viloyati bo‘yicha sigirlarning umumiy bosh soni, ming bosh

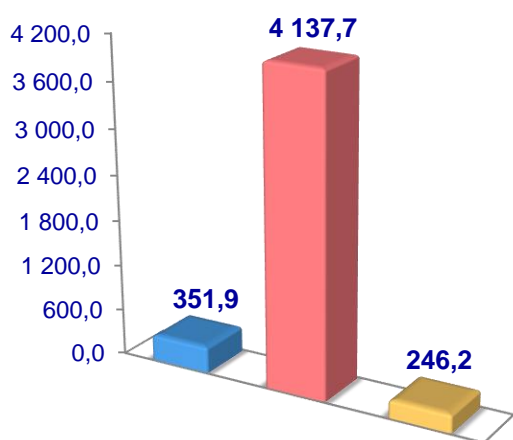


2022– yilning 1– aprel holatiga ko‘ra, qo‘y va echkilarning umumiy bosh soni 4 735,8 ming taga yetdi.

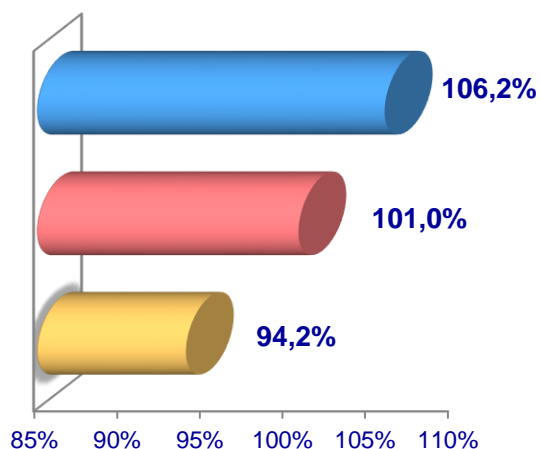
2021– yilning mos davri bilan solishtirilganda barcha toifadagi xo‘jaliklarda qo‘y va echkilarning bosh soni – 45,1 ming taga (1,0 %) ko‘paydi.

Qo‘y va echkilar

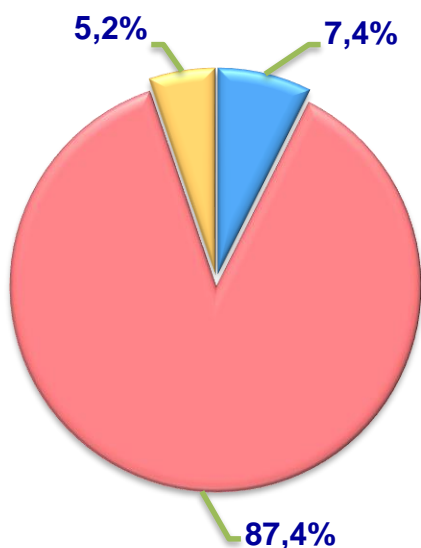
Soni, ming bosh



O‘sinh sur‘ati



**Bosh sonining
xo‘jalik toifalari
bo‘yicha taqsimlanishi**



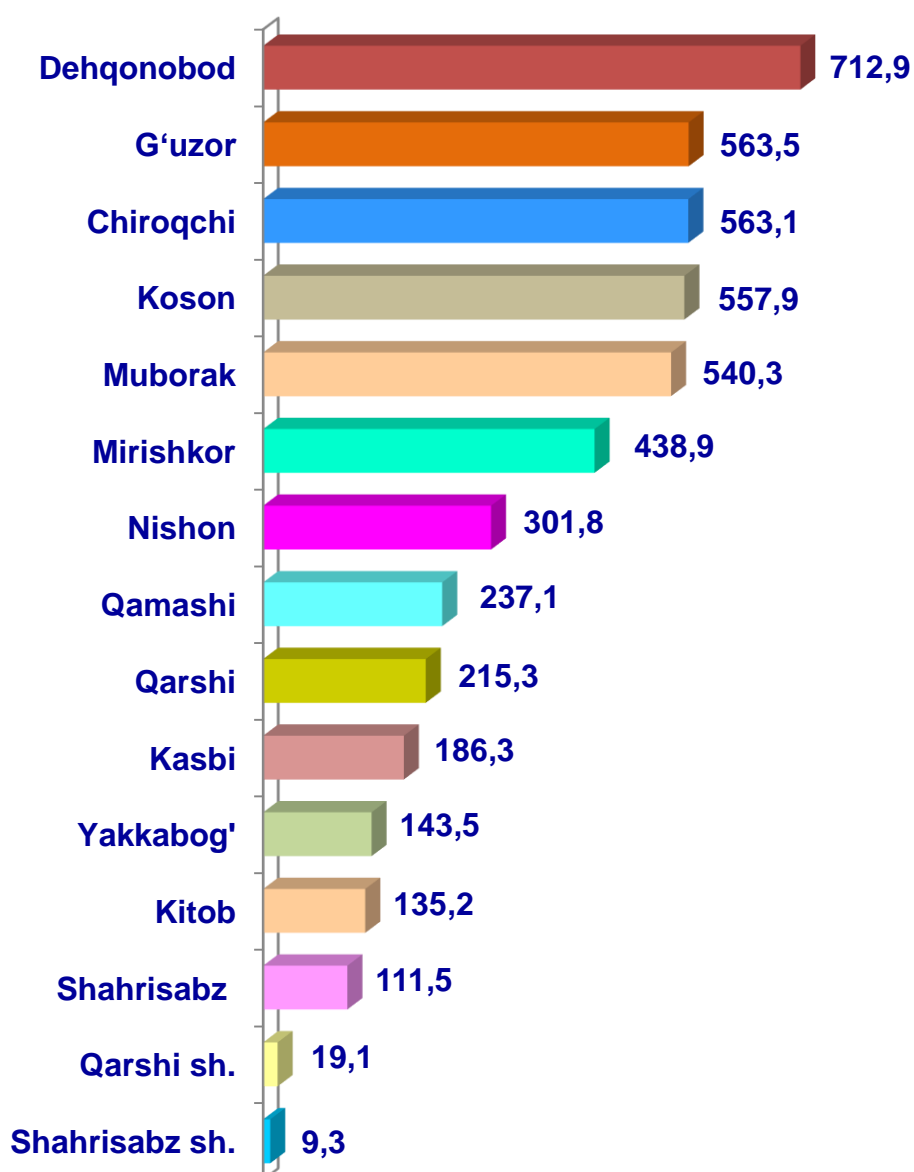
- Fermer xo‘jaliklari
- Dehqon (shaxsiy yordamchi) xo‘jaliklari
- Qishloq xo‘jaligi faoliyatini amalga oshiruvchi tashkilotlar



2022– yilning 1– aprel holatiga ko‘ra, qo‘y va echkilar bosh soni to‘g‘risidagi ma‘lumotlarni xo‘jalik toifalari bo‘yicha tahlil etilganda, jami qo‘y va echkilarning 87,4 % i dehqon (shaxsiy yordamchi) xo‘jaliklariga to‘g‘ri kelishini ko‘rsatmoqda.



Qashqadaryo viloyati bo‘yicha qo‘y va echkilarning umumiy bosh soni, ming bosh

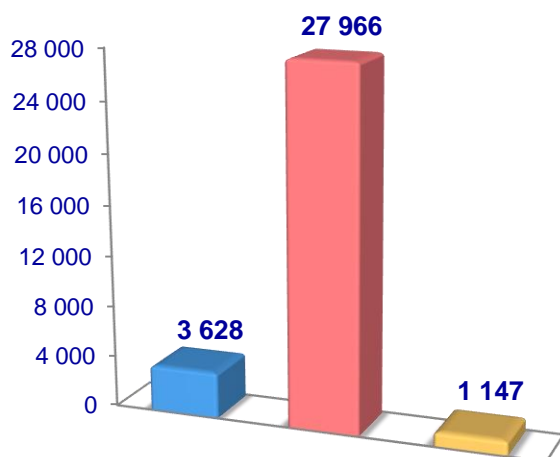


2022– yilning 1– aprel holatiga ko‘ra, otlarning umumiy bosh soni 32,7 ming taga yetdi.

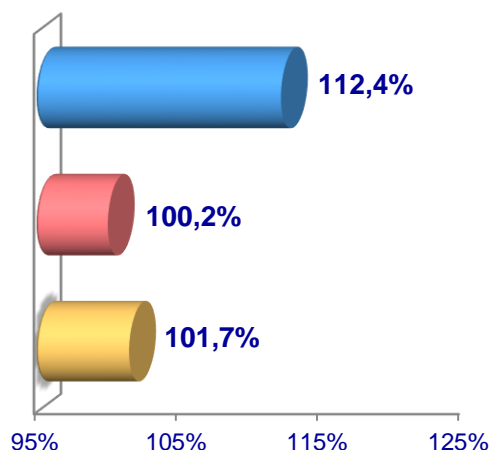
2021– yilning mos davri bilan solishtirilganda barcha toifadagi xo‘jaliklarda otlarning bosh soni – 473 boshga (1,5 %) ko‘paydi.

Otlar

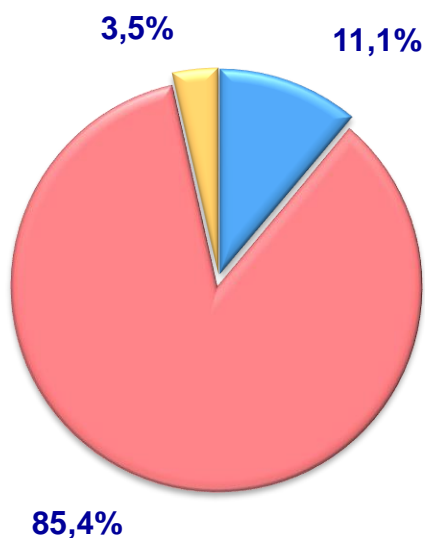
Soni, bosh



O‘sish sur‘ati



**Bosh sonining
xo‘jalik toifalari
bo‘yicha taqsimlanishi**



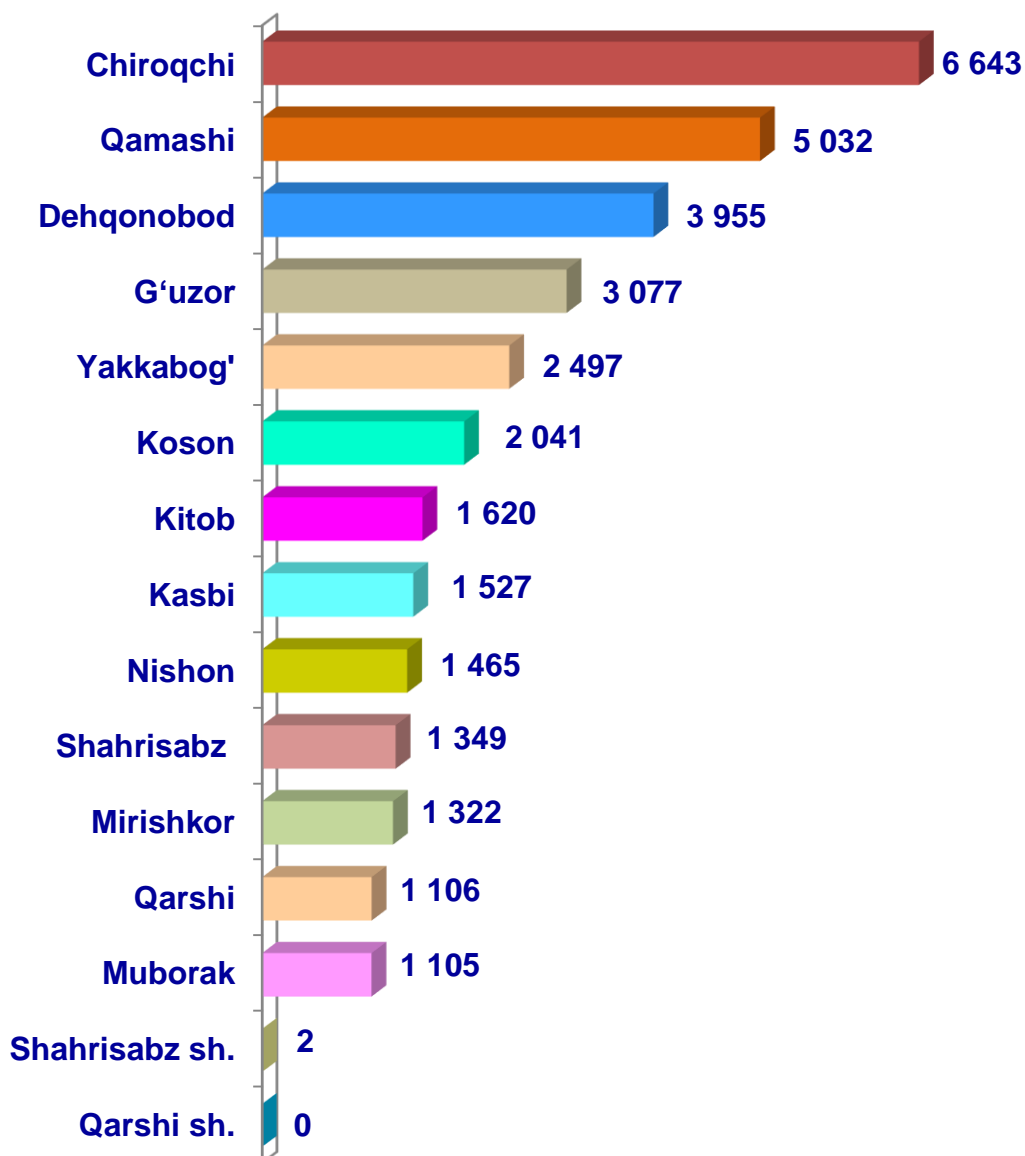
- Fermer xo‘jaliklari
- Dehqon (shaxsiy yordamchi) xo‘jaliklari
- Qishloq xo‘jaligi faoliyatini amalga oshiruvchi tashkilotlar



2022– yilning 1– aprel holatiga ko‘ra, otlar bosh soni to‘g‘risidagi ma‘lumotlar, xo‘jalik toifalari bo‘yicha tahlil qilinganda, jami otlarning 85,4 % i dehqon (shaxsiy yordamchi) xo‘jaliklari hissasiga to‘g‘ri kelishini ta‘kidlash lozim.



Qashqadaryo viloyati bo‘yicha otlarning umumiy bosh soni, bosh

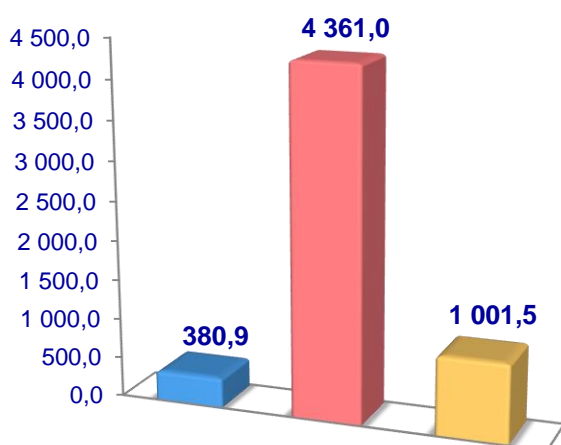


2022– yilning 1– aprel holatiga ko‘ra, parrandalarning umumiy bosh soni 5 743,4 ming taga yetdi.

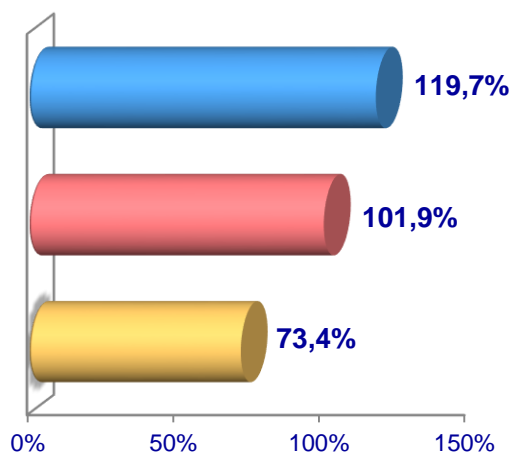
2021– yilning mos davri bilan solishtirilganda barcha toifadagi xo‘jaliklarda parrandalar bosh soni – 219,8 ming boshga (3,7 %) kamaydi.

Parrandalar

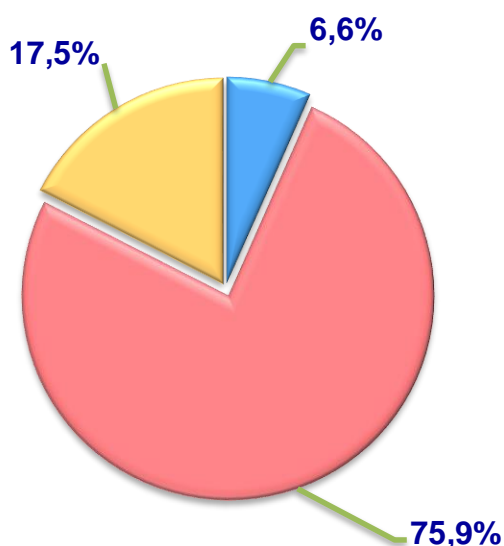
Soni, ming bosh



O‘sinh sur‘ati



**Bosh sonining
xo‘jalik toifalari
bo‘yicha taqsimlanishi**



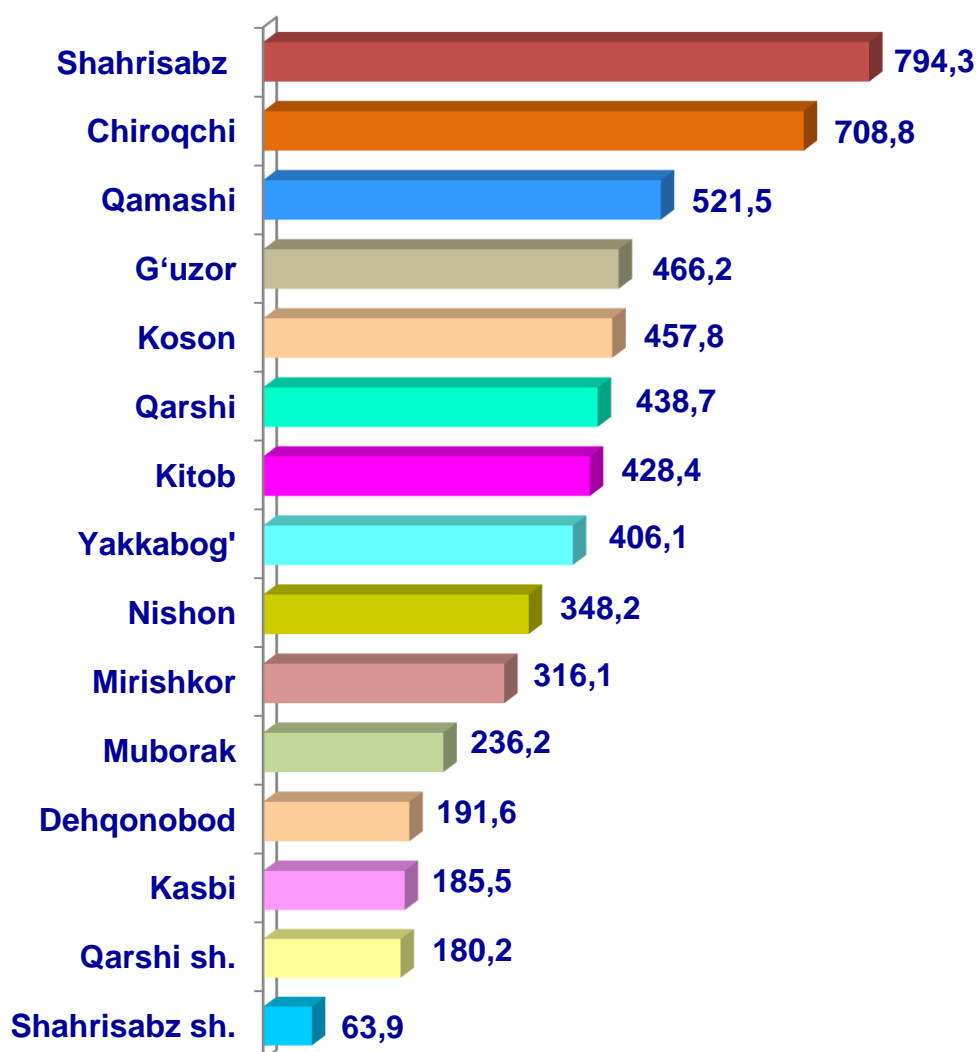
- Fermer xo‘jaliklari
- Dehqon (shaxsiy yordamchi) xo‘jaliklari
- Qishloq xo‘jaligi faoliyatini amalga oshiruvchi tashkilotlar



2022– yilning 1– aprel holatiga ko‘ra, parrandalar bosh soni to‘g‘risidagi ma‘lumotlarni xo‘jaliklar toifalari bo‘yicha tahlil etilganda, jami parrandalarning 75,9 % i dehqon (shaxsiy yordamchi) xo‘jaliklariga to‘g‘ri kelishini qayd etish lozim.



Qashqadaryo viloyati bo‘yicha parrandalarning umumiy bosh soni, ming bosh



Qishloq xo‘jaligi va ekologiya
statistikasi bo‘limi

• 75-221-34-46
• 75-220-04-15