

2021- yilning yanvar - dekabr oylarida Qashqadaryo viloyatining qishloq, o'rmon va baliqchilik xo'jaligi

Dastlabki ma'lumotlarga ko'ra, 2021- yilning yanvar-dekabr oylarida qishloq, o'rmon va baliqchilik xo'jaligi mahsulot (xizmat)larining umumiy hajmi 29352,8 mlrd. so'mni yoki 2020- yilning mos davriga nisbatan 102,2 % ni, shu jumladan, dehqonchilik va chorvachilik, ovchilik va ushbu sohalarda ko'rsatilgan xizmatlar - 28859,9 mlrd. so'mni (102,2 %), o'rmon xo'jaligi - 392,2 mlrd. so'mni (101,3 %), baliqchilik xo'jaligi - 100,7 mlrd. so'mni (123,1 %) tashkil qildi. Respublika qishloq, o'rmon va baliqchilik xo'jaligi tarkibida Qashqadaryo viloyatining ulushi 9,2 % ni tashkil etdi.



29352,8

**Qashqadaryo viloyati bo'yicha
qishloq, o'rmon va baliqchilik xo'jaligi
mahsulot (xizmat)larining hajmi, mlrd. so'm**

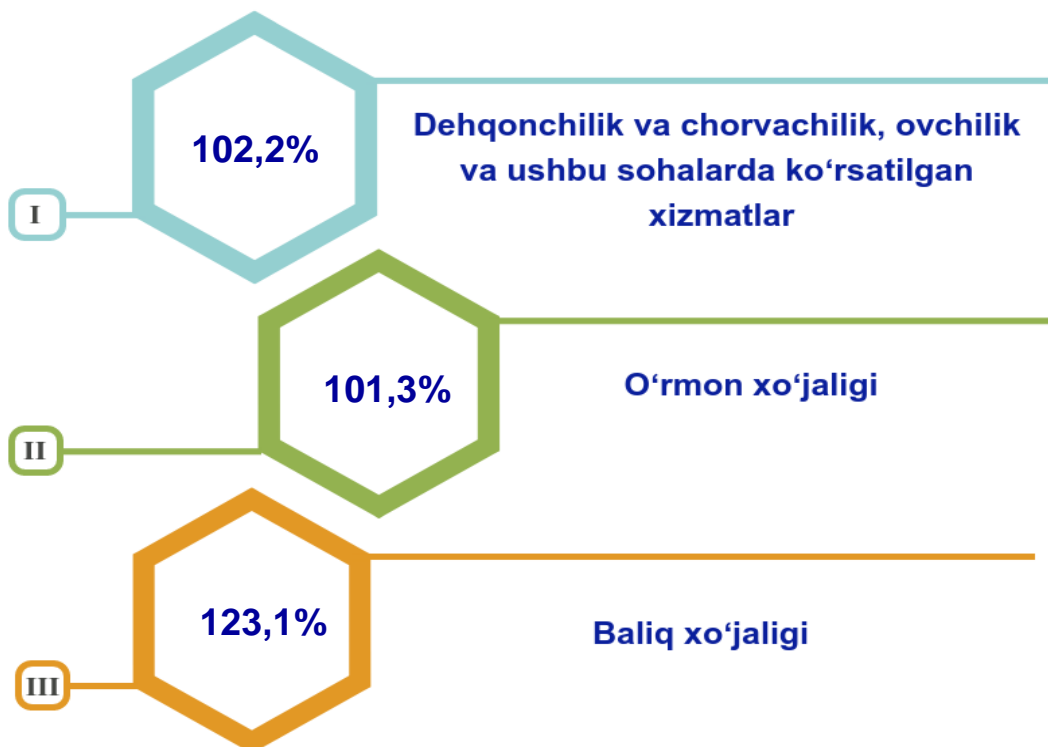


**28859,9 Dehqonchilik va chorvachilik, ovchilik
va ushbu sohalarda ko'rsatilgan xizmatlar**

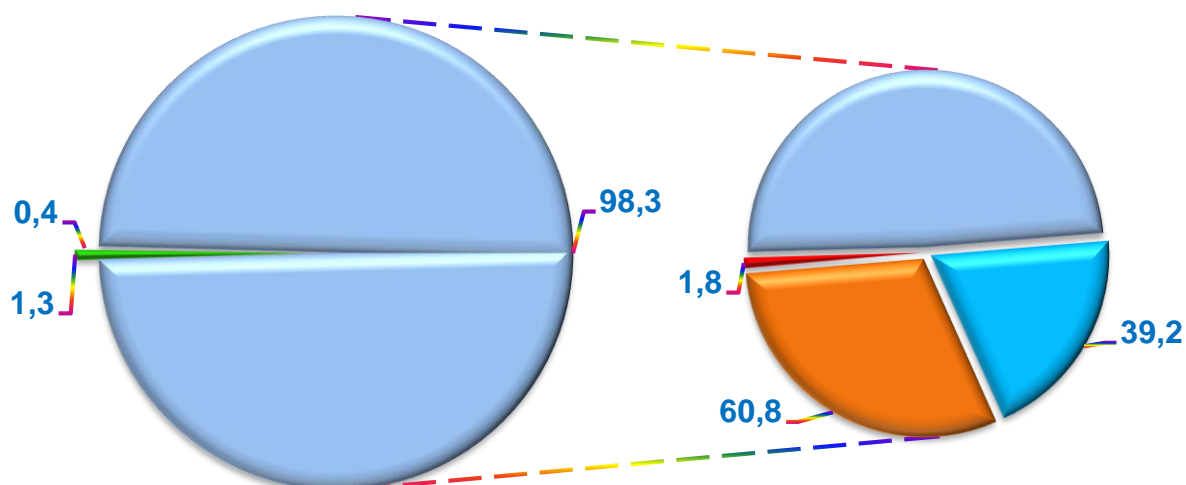
392,2 O'rmon xo'jaligi

100,7 Baliqchilik

Qishloq, o‘rmon va baliqchilik xo‘jaligi mahsulot (xizmat)lar hajmining o‘shish sur‘ati



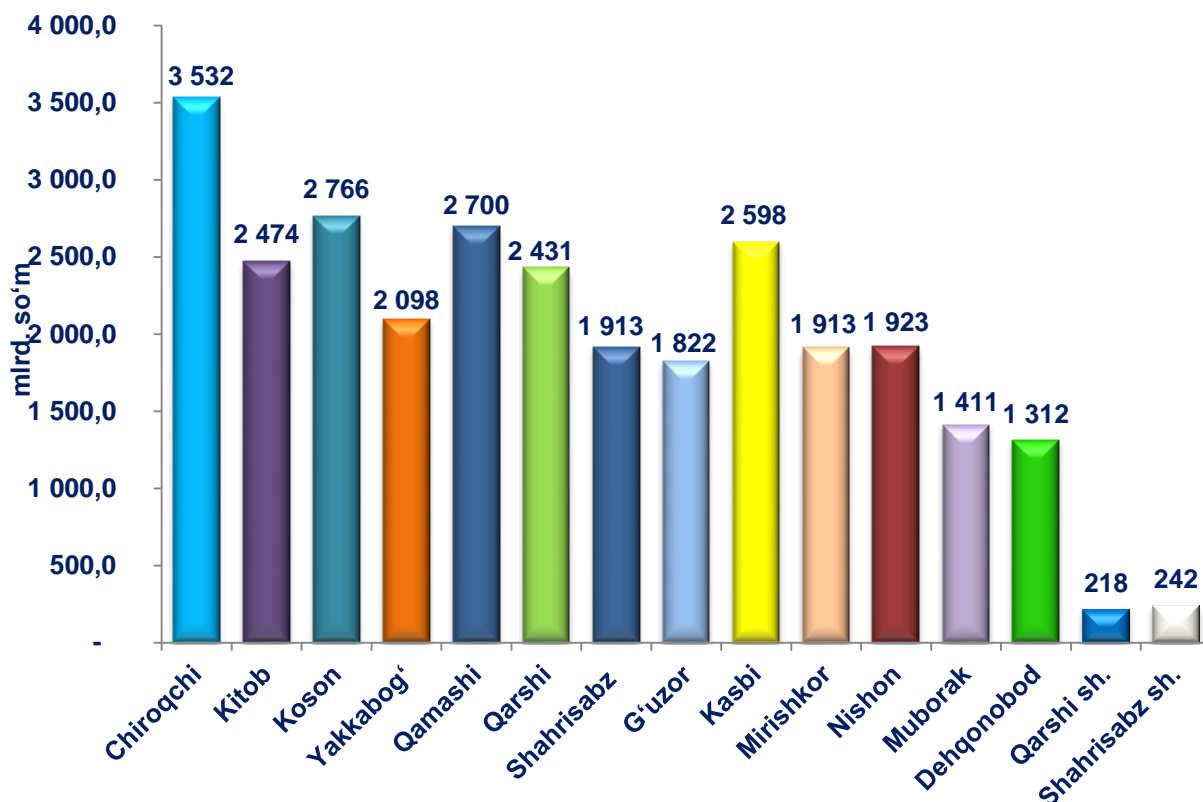
Qishloq, o‘rmon va baliqchilik xo‘jaligi mahsulot (xizmat)lar umumiy hajmining taqsimlanishi (%)



- O‘rmon xo‘jaligi
- Baliqchilik xo‘jaligi
- Dehqonchilik va chorvachilik, ovchilik va ushbu sohalarda ko‘rsatilgan xizmatlar
- Dehqonchilik
- Chorvachilik
- Ovchilik va qishloq xo‘jaligi sohasidagi xizmatlar

2021- yilning yanvar - dekabr yakunlariga ko'ra, qishloq, o'rmon va baliqchilik xo'jaligi mahsulot (xizmat)lar umumiy hajmining 102,2 % i - dehqonchilik va chorvachilik, ovchilik va ushbu sohalarda ko'rsatilgan xizmatlar, 101,3 % i - o'rmon xo'jaligi, 123,1 % i – baliq xo'jaligi hissasiga to'g'ri keladi.

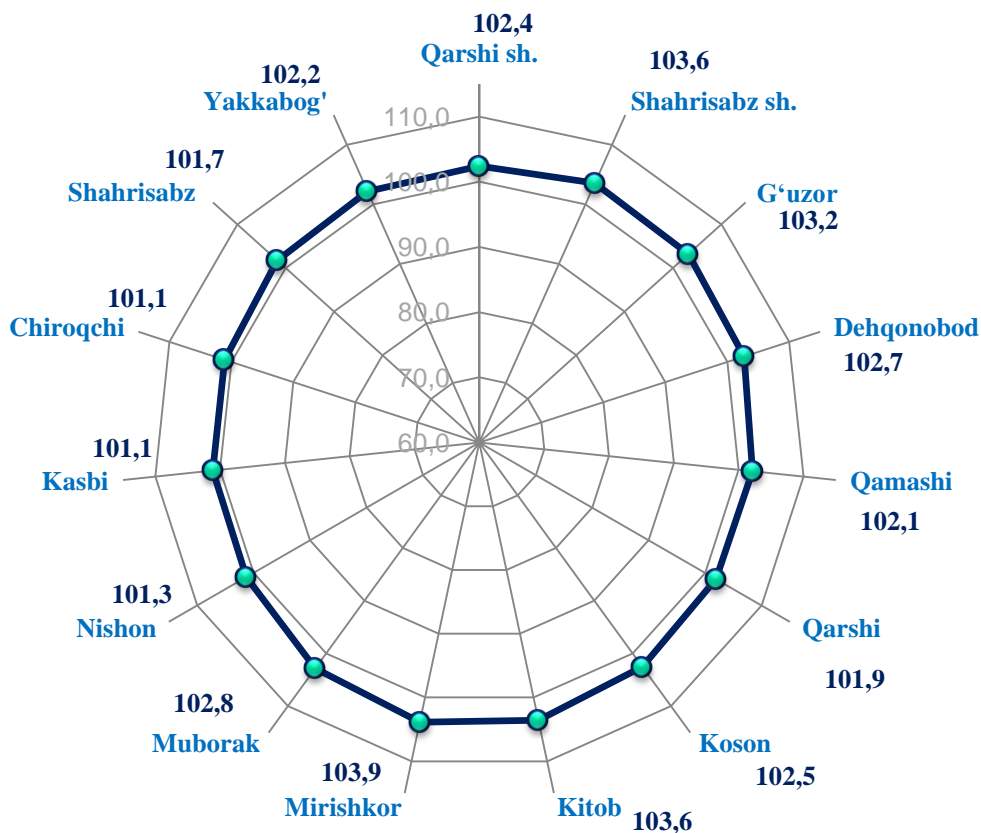
Shahar va tumanlar kesimida qishloq, o'rmon va baliqchilik xo'jaligi mahsulot (xizmat) larining hajmi



2021- yilning yanvar- dekabr oylarida, shahar va tumanlar kesimida qishloq, o'rmon va baliqchilik xo'jaligi mahsulot (xizmat)larining eng yuqori hajmi Chiroqchi (3532,1 mlrd. so'm) va Koson (2766,3 mlrd. so'm) tumanlarida qayd etildi. Aksincha kam hajmga ega hududlarga Qarshi shahri (217,5 mlrd. so'm), Shahrisabz shahri (242,0 mlrd. so'm) va Dehqonobod tumanini (1312,1 mlrd. so'm) keltirib o'tish mumkin.

Viloyat ko'rsatkichidan (102,2 %) yuqori o'sish sur'atlari Mirishkor (103,9 %), Shahrisabz shahri va Kitob (103,6 %), G'uzor (103,2 %), Muborak (102,8 %), Dehqonobod (102,7 %), Koson (102,5 %), Qarshi shahri (102,4 %), Yakkabog' (102,2 %), Qamashi, (102,1 %), tumanlarida kuzatildi. Kasbi va Chiroqchi (101,1 %) tumanlarida esa aksincha o'sish sur'atlari pastligi kuzatildi.

Hududlar bo'yicha qishloq, o'rmon va baliqchilik xo'jaligi mahsulot (xizmat)larining o'sish sur'ati

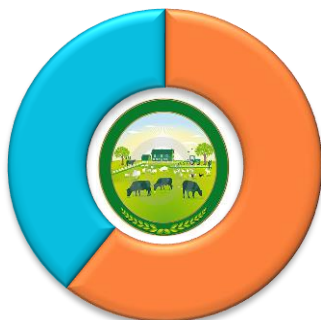


Qishloq xo'jaligi mahsulotlari

2021- yilning yanvar- dekabr oylarida ishlab chiqarilgan qishloq xo'jaligi mahsulotlari hajmi 28342,6 mlrd. so'mni yoki 2020- yilning mos davriga nisbatan 101,9 % ni, shu jumladan, dehqonchilik mahsulotlari - 11117,7 mlrd. so'mni (99,3 %), chorvachilik mahsulotlari - 17224,9 mlrd. so'mni (103,6 %) tashkil qildi.

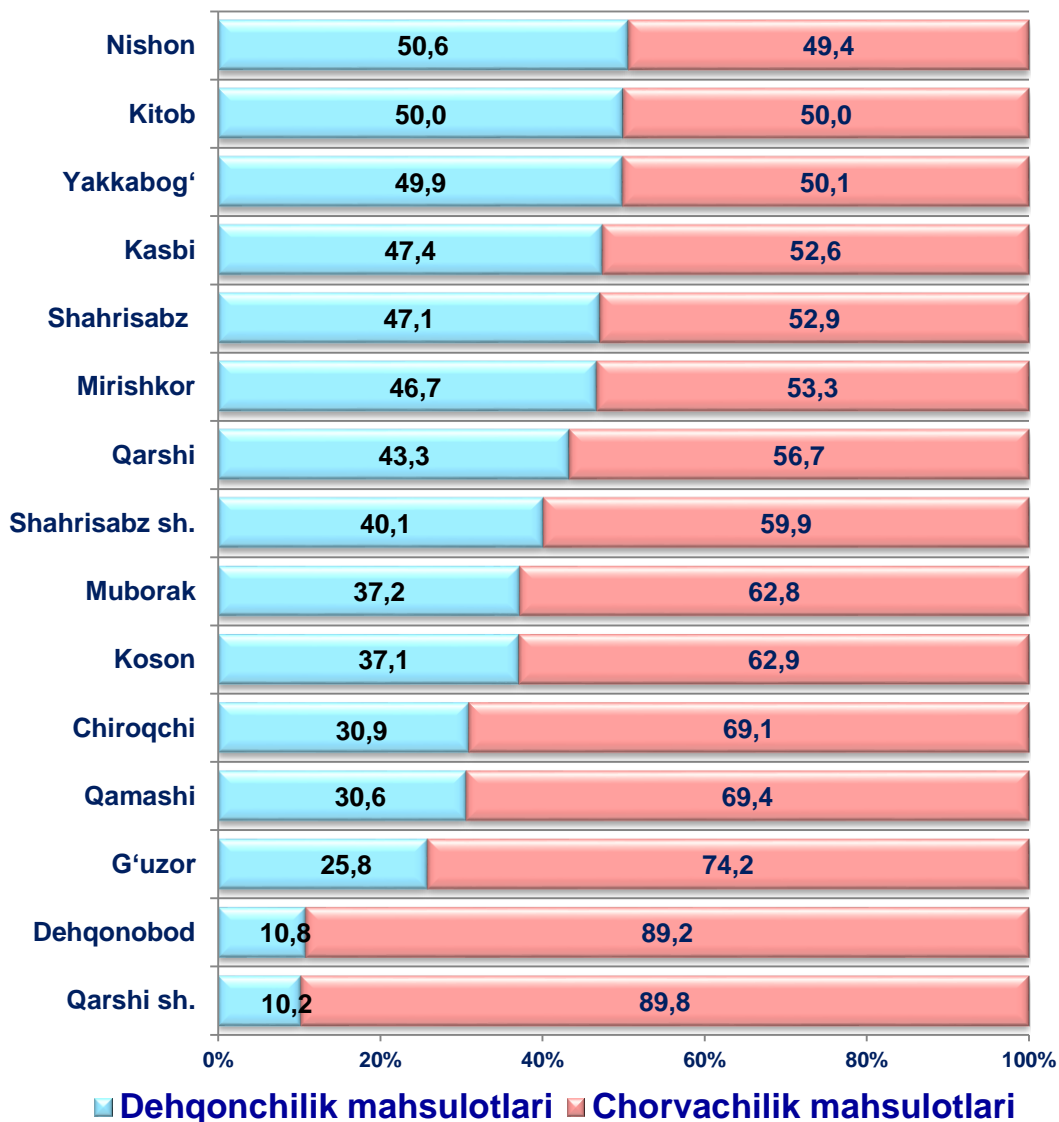
Qishloq xo'jaligi mahsulotlari ishlab chiqarish hajmida dehqonchilik va chorvachilik mahsulotlarining ulushi

39,2 %
Dehqonchilik
mahsulotlari



60,8 %
Chorvachilik
mahsulotlari

Ishlab chiqarilgan qishloq xo'jaligi mahsulotlari hajmining hududlar kesimida taqsimlanishi (%)

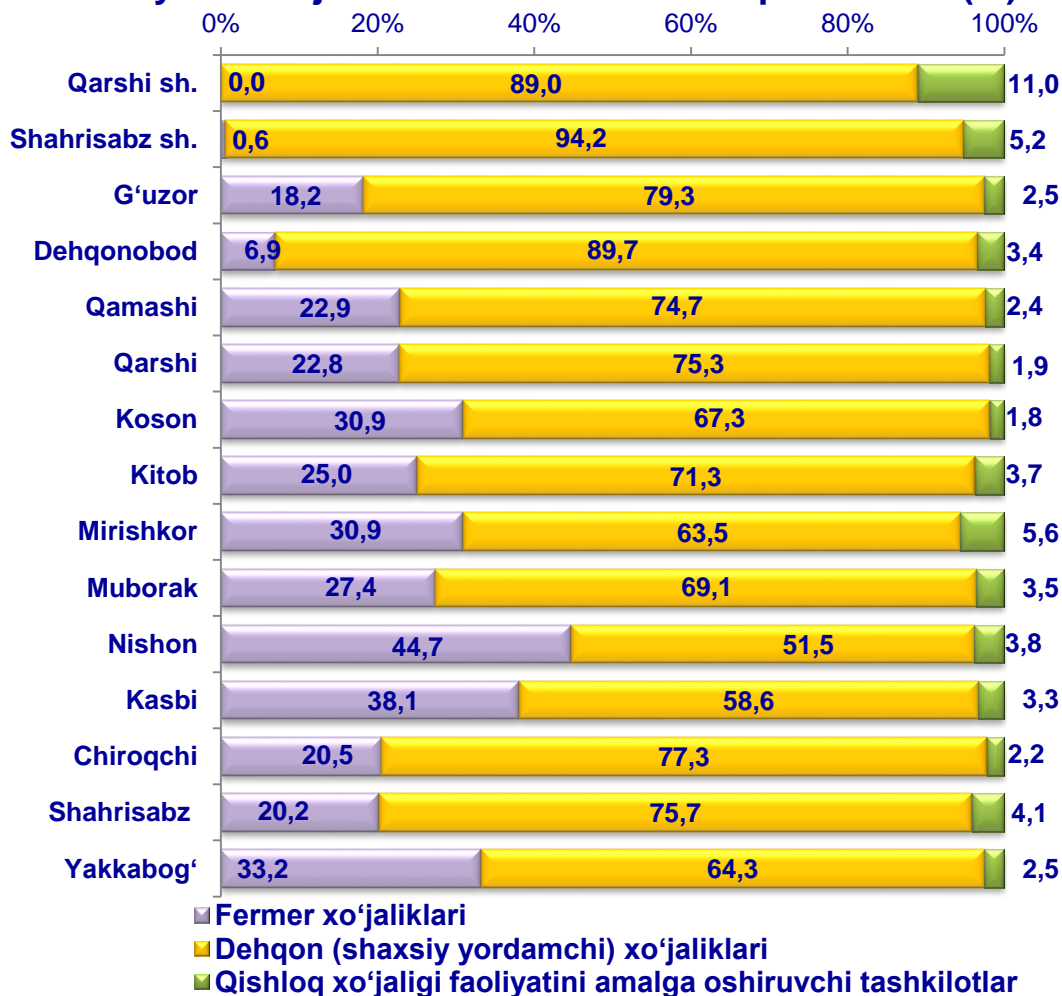


Qishloq xo'jaligi mahsulotlari ishlab chiqarish hajmida dehqonchilik va chorvachilik mahsulotlarining ulushi



Xo'jalik toifalari bo'yicha tahlillar, qishloq xo'jaligi mahsulotlari umumiy hajmining 70,7 % i - dehqon (shaxsiy yordamchi) xo'jaliklariga, 26,2 % i - fermer xo'jaliklariga, 3,1 % i - qishloq xo'jaligi faoliyatini amalga oshiruvchi tashkilotlarga to'g'ri kelishini ko'rsatmoqda.

Ishlab chiqarilgan qishloq xo'jaligi mahsulotlarining hududlar bo'yicha xo'jalik toifalari kesimida taqsimlanishi (%)



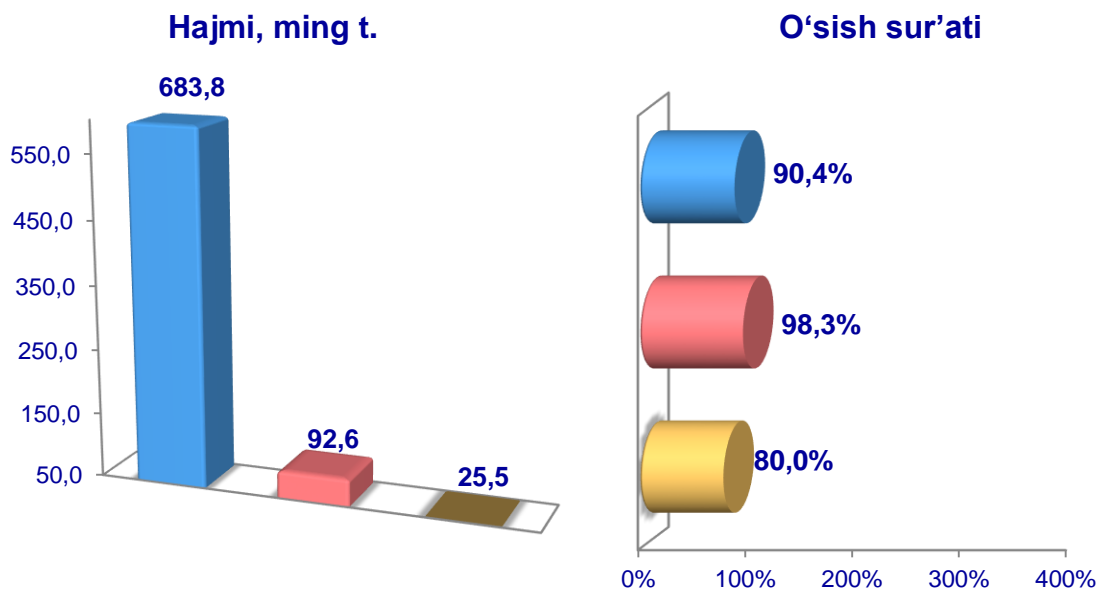
2021-yilning yanvar-dekabr oylari yakuniga ko'ra ishlab chiqarilgan qishloq xo'jaligi mahsulotlari tarkibidagi fermer xo'jaliklarining ulushi bo'yicha eng yuqori ko'rsatkich Nishon tumanida (44,7 %), dehqon (shaxsiy yordamchi) xo'jaliklarining eng yuqori ulushi Qarshi shahrida (94,2 %), qishloq xo'jaligi faoliyatini amalga oshiruvchi tashkilotlarning eng yuqori ulushi Qarshi shahrida (11,0 %) qayd etildi.

Fermer xo'jaliklarining qishloq xo'jaligi mahsuloti tarkibidagi ulushi bo'yicha eng kam ko'rsatkich Shahrisabz shahrida (0,6 %), dehqon (shaxsiy yordamchi) xo'jaliklarining eng kam ulushi Nishon tumanida (51,5 %), qishloq xo'jaligi faoliyatini amalga oshiruvchi tashkilotlarning eng kam ulushi Koson tumanida (1,8 %) qayd etildi.

Dehqonchilik

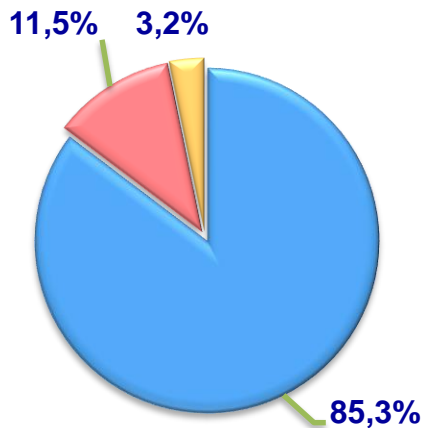
2021- yilning yanvar- dekabr oylarida ishlab chiqarilgan dehqonchilik mahsulotlarining hajmi 11117,7 mlrd. so'mni yoki 2020-yilning mos davriga nisbatan 99,3 % ni tashkil etdi. Ishlab chiqarilgan qishloq xo'jaligi mahsulotlarining umumiy hajmida dehqonchilik mahsulotlarining ulushi 39,2 % ni tashkil qildi.

Don jami



Ishlab chiqarilgan mahsulotning xo'jalik toifalari bo'yicha taqsimlanishi





Dehqon(shaxsiy yordamchi) xo'jaliklari

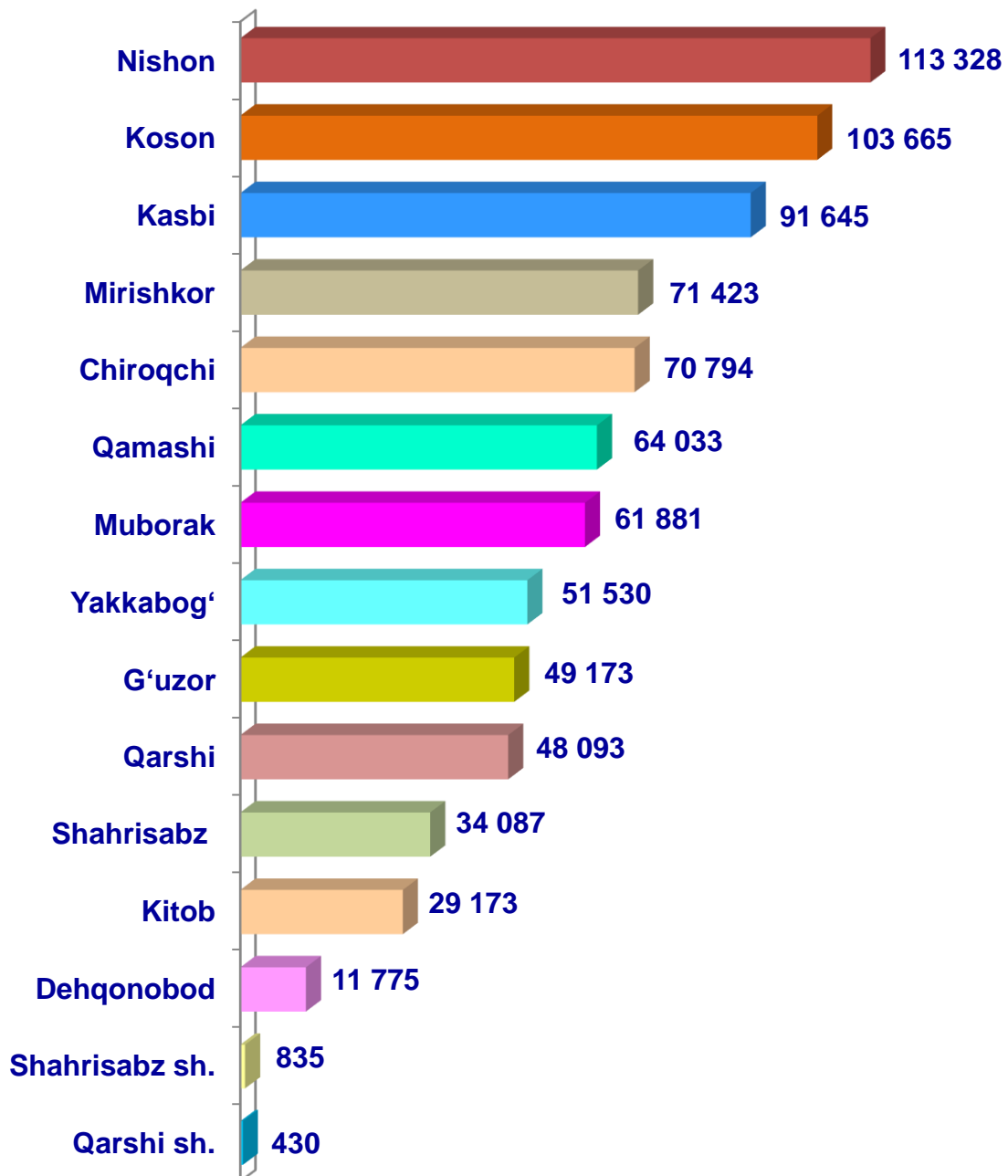
- Qishloq xo'jaligi faoliyatini amalga oshiruvchi tashkilotlar



2021- yilning yanvar- dekabr oylarida barcha toifadagi xo'jaliklar tomonidan 801,9 ming t. don (2020- yilning yanvar- dekabriga nisbatan 9,1 % ga kam) ishlab chiqarildi. Don ishlab chiqarish ko'rsatkichlarini xo'jaliklar toifalari bo'yicha tahlil qilinganda, don ishlab chiqarish umumiy hajmidan 85,3 % i fermer xo'jaliklari hissasiga to'g'ri kelishini ko'rsatmoqda.

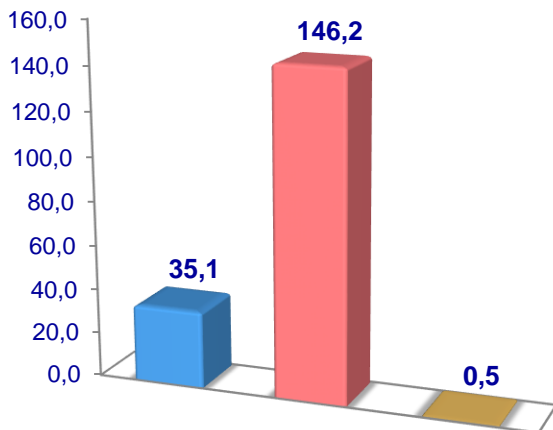


Qashqadaryo viloyati bo'yicha
don yetishtirish
hajmi, tonna

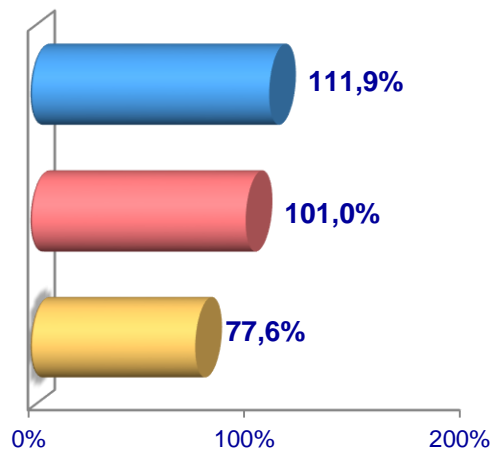


Kartoshka

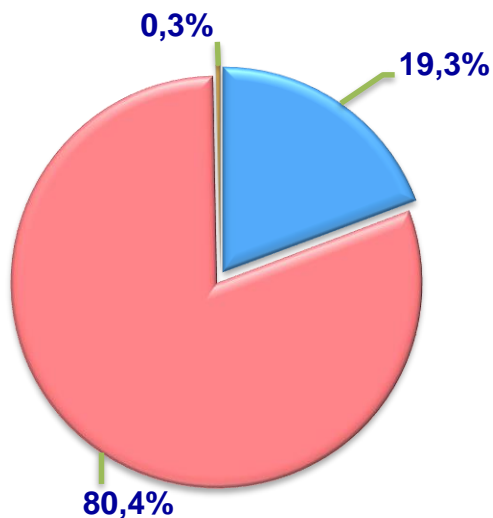
Hajmi, ming t.



O'sish sur'ati



Ishlab chiqarilgan mahsulotning
xo'jalik toifalari bo'yicha taqsimlanishi



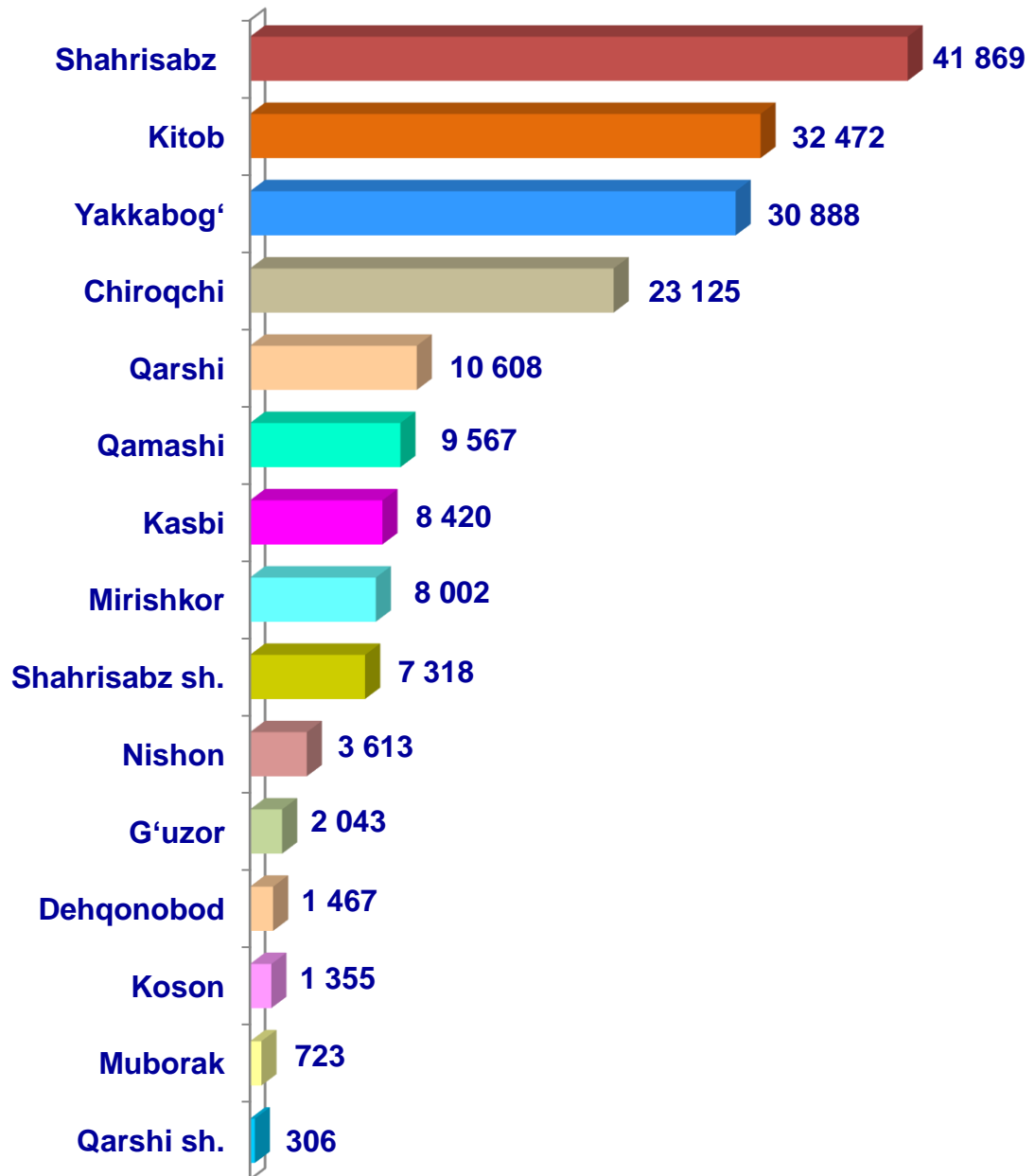
- Fermer xo'jaliklari
- Dehqon (shaxsiy yordamchi) xo'jaliklari
- Qishloq xo'jaligi faoliyatini amalga oshiruvchi tashkilotlar



2021- yilning yanvar- dekabr oylarida barcha toifadagi xo'jaliklar tomonidan 181,8 ming t. kartoshka (2020- yilning yanvar- dekabriga nisbatan 2,8 % ga ko'p) ishlab chiqarildi. Kartoshka ishlab chiqarish ko'rsatkichlarini xo'jaliklar toifalari bo'yicha tahlil qilinganda, kartoshka ishlab chiqarish umumiy hajmidan 80,4 % i dehqon (shaxsiy yordamchi) xo'jaliklari hissasiga to'g'ri kelishini ko'rsatmoqda.

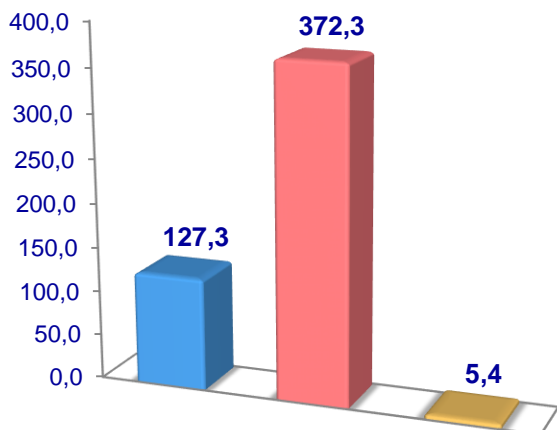


**Qashqadaryo viloyati bo'yicha
kartoshka yetishtirish
hajmi, tonna**

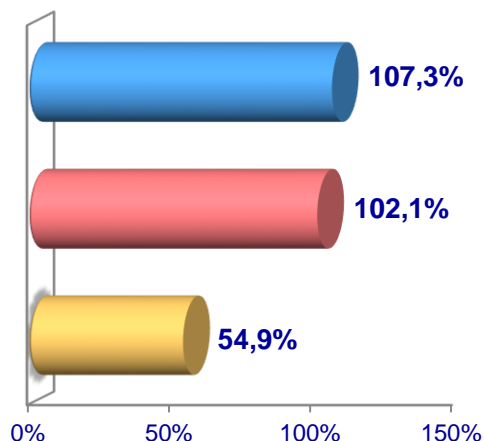


Sabzavotlar

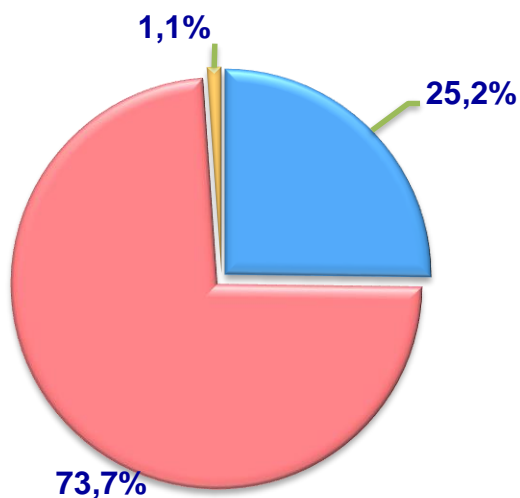
Hajmi, ming t.



O'sish sur'ati



Ishlab chiqarilgan mahsulotning
xo'jalik toifalari bo'yicha taqsimlanishi

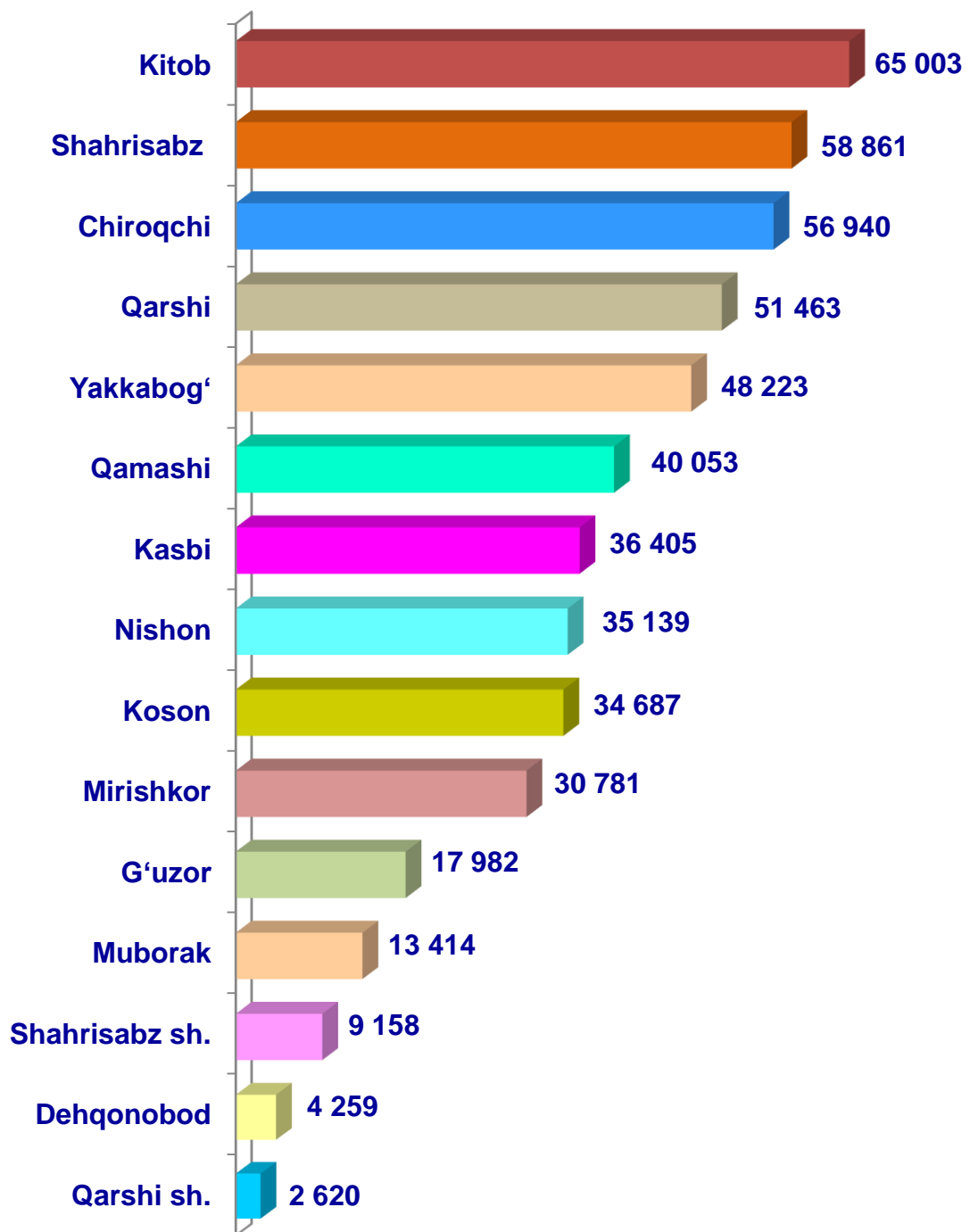


- Fermer xo'jaliklari
- Dehqon (shaxsiy yordamchi) xo'jaliklari
- Qishloq xo'jaligi faoliyatini amalga oshiruvchi tashkilotlar



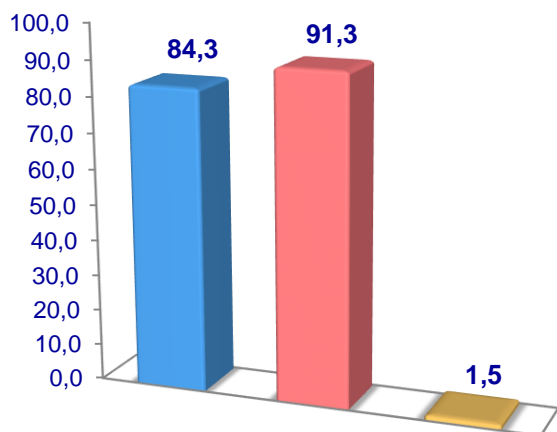
2021- yilning yanvar- dekabr oylarida barcha toifadagi xo'jaliklar tomonidan 505,0 ming t. sabzavotlar (2020- yilning yanvar- dekabriga nisbatan 2,4 % ga ko'p) ishlab chiqarildi. Sabzavot ishlab chiqarish ko'rsatkichlarini xo'jaliklar toifalari bo'yicha tahlil qilinganda, sabzavot ishlab chiqarish umumiy hajmidan 73,7 % i dehqon (shaxsiy yordamchi) xo'jaliklari hissasiga to'g'ri kelishini ko'rsatmoqda.

**Qashqadaryo viloyati bo'yicha
sabzavotlar
yetishtirish hajmi, t.**

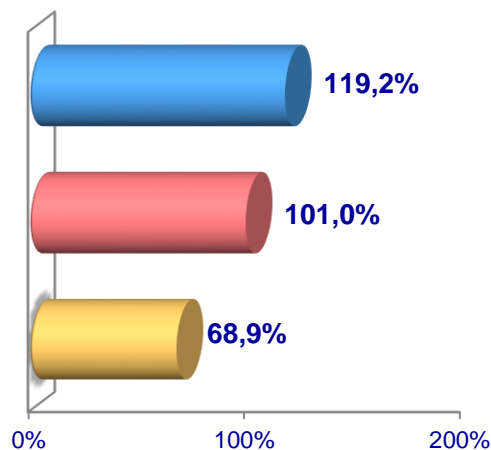


Poliz

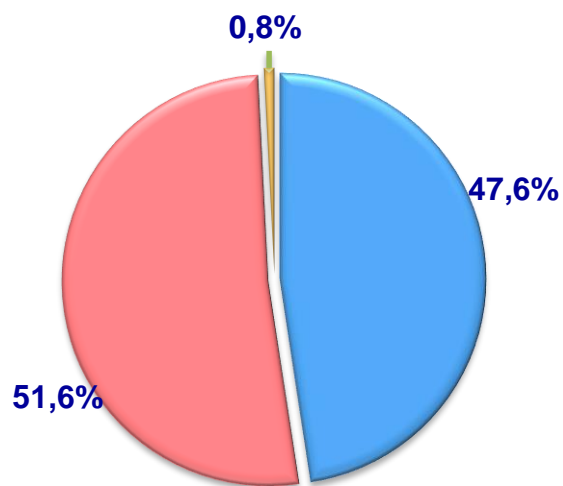
Hajmi, ming t.



O'sish sur'ati



Ishlab chiqarilgan mahsulotning
xo'jalik toifalari bo'yicha taqsimlanishi



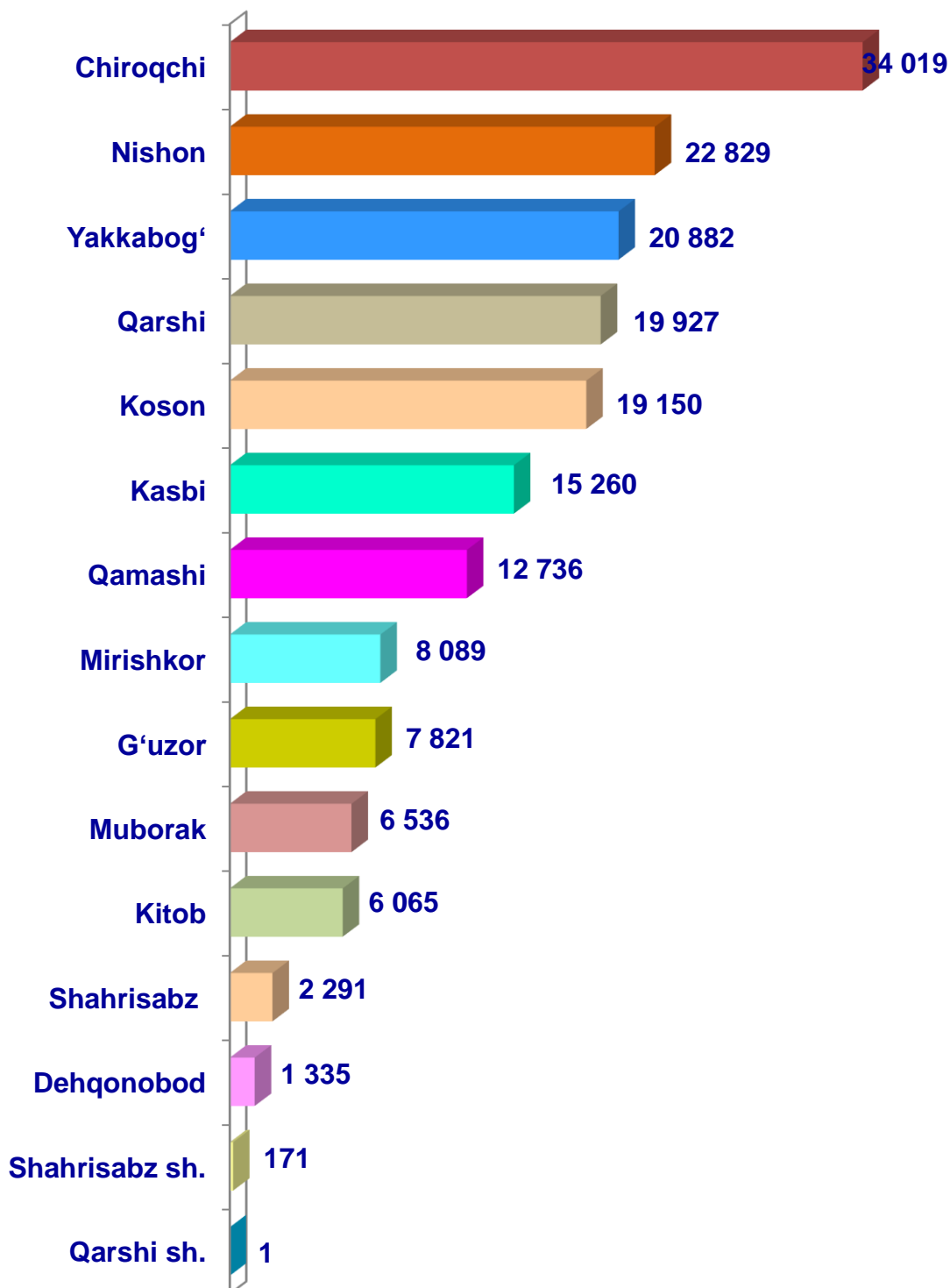
- Fermer xo'jaliklari
- Dehqon (shaxsiy yordamchi) xo'jaliklari
- Qishloq xo'jaligi faoliyatini amalga oshiruvchi tashkilotlar



2021- yilning yanvar-dekabr oylarida barcha toifadagi xo'jaliklar tomonidan 177,1 ming t. poliz (2020- yilning yanvar-dekabriga nisbatan 8,5 % ga ko'p) ishlab chiqarildi. Poliz ishlab chiqarish ko'rsatkichlarini xo'jaliklar toifalari bo'yicha tahlil qilinganda, poliz ishlab chiqarish umumiy hajmidan 51,6 % i dehqon (shaxsiy yordamchi) xo'jaliklari hissasiga to'g'ri kelishini ko'rsatmoqda.

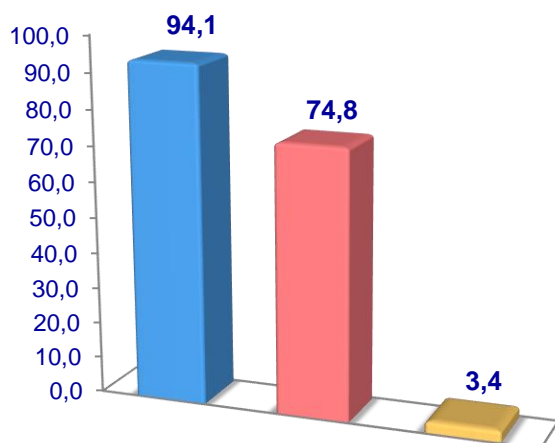


**Qashqadaryo viloyati bo'yicha
poliz yetishtirish
hajmi, tonna**

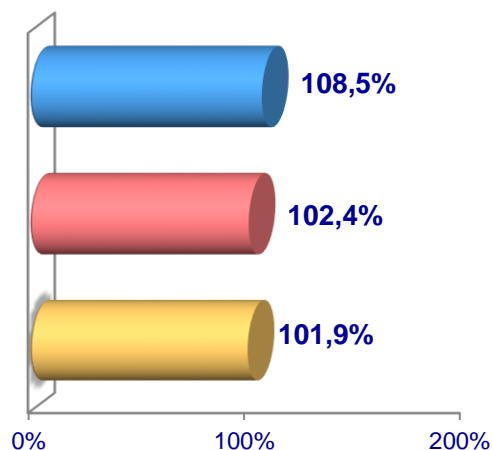


Mevalar

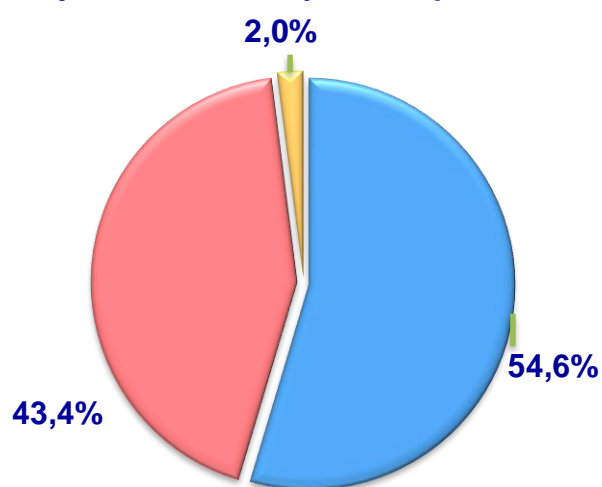
Hajmi, ming t.



O'sish sur'ati



Ishlab chiqarilgan mahsulotning
xo'jalik toifalari bo'yicha taqsimlanishi



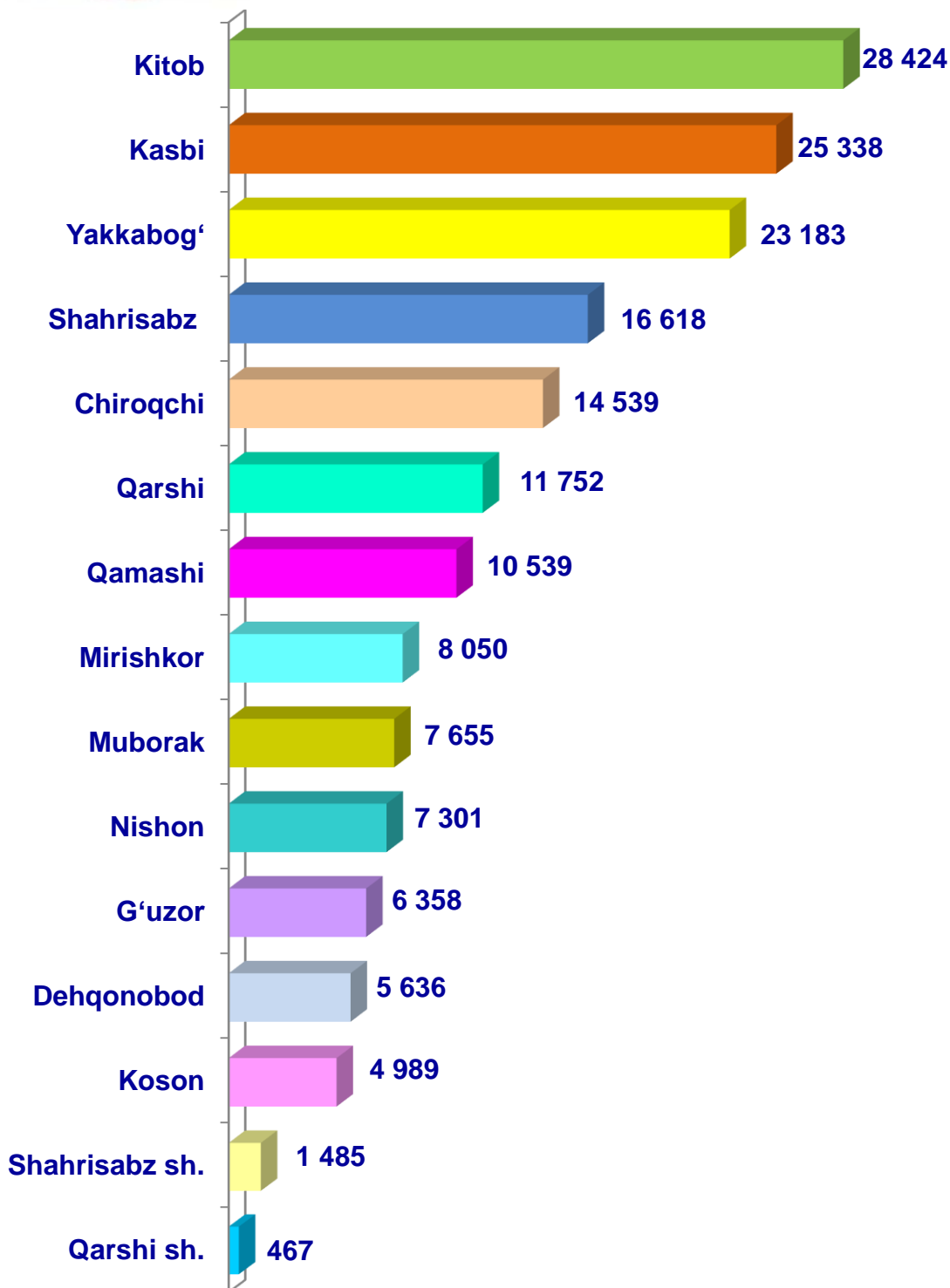
- Fermer xo'jaliklari
- Dehqon (shaxsiy yordamchi) xo'jaliklari
- Qishloq xo'jaligi faoliyatini amalga oshiruvchi tashkilotlar



2021- yilning yanvar- dekabr oylarida barcha toifadagi xo'jaliklar tomonidan 172,3 ming t. mevalar (2020- yilning yanvar- dekabriga nisbatan 5,6 % ga ko'p) ishlab chiqarildi. Meva ishlab chiqarish ko'rsatkichlarini xo'jaliklar toifalari bo'yicha tahlil qilinganda, meva ishlab chiqarish umumiy hajmidan 54,6 % i fermer xo'jaliklari hissasiga to'g'ri kelishini ko'rsatmoqda.

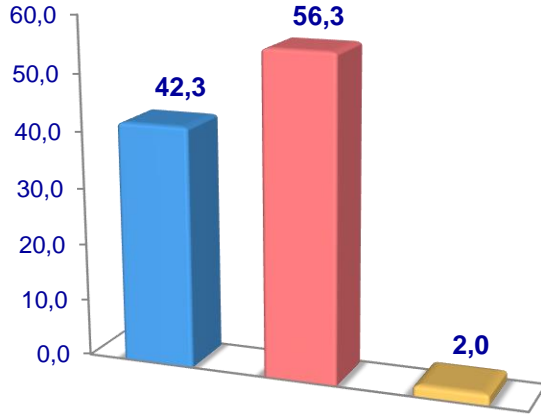


**Qashqadaryo viloyati bo'yicha
mevalar yetishtirish
hajmi, tonna**

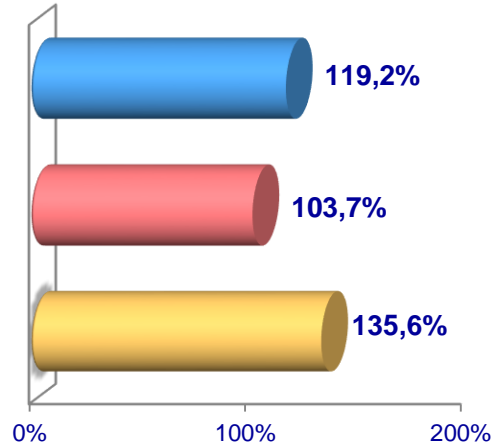


Uzum

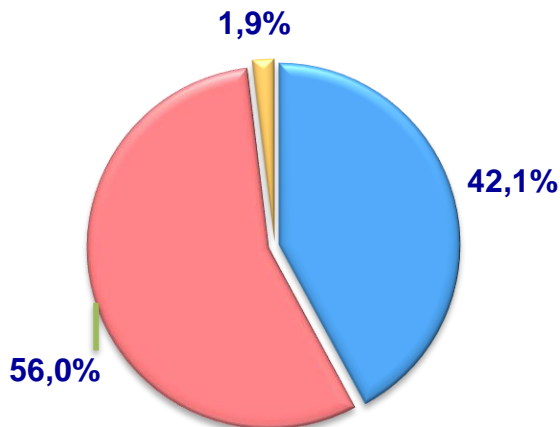
Hajmi, ming t.



O'sish sur'ati



Ishlab chiqarilgan mahsulotning
xo'jalik toifalari bo'yicha taqsimlanishi



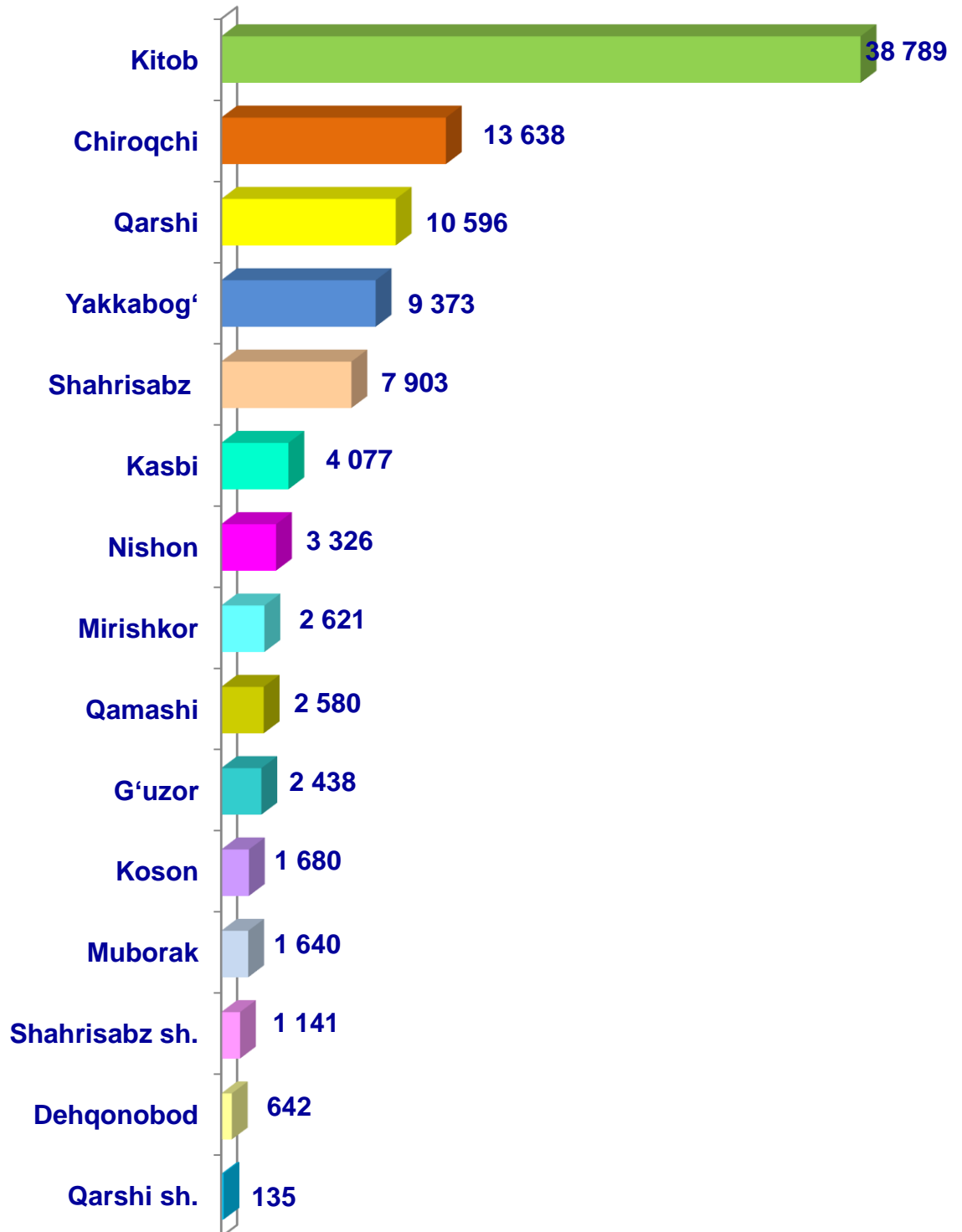
- Fermer xo'jaliklari
- Dehqon (shaxsiy yordamchi) xo'jaliklari
- Qishloq xo'jaligi faoliyatini amalga oshiruvchi tashkilotlar



2021- yilning yanvar- dekabr oylarida barcha toifadagi xo'jaliklar tomonidan 100,6 ming t. uzum (2020- yilning yanvar- dekabriga nisbatan 10,2 % ga ko'p) ishlab chiqarildi. Uzum ishlab chiqarish ko'rsatkichlarini xo'jaliklar toifalari bo'yicha tahlil qilinganda, uzum ishlab chiqarish umumiy hajmidan 56,0 % i dehqon (shaxsiy yordamchi) xo'jaliklari hissasiga to'g'ri kelishini ko'rsatmoqda.



Qashqadaryo viloyati bo'yicha
uzum yetishtirish
hajmi, tonna

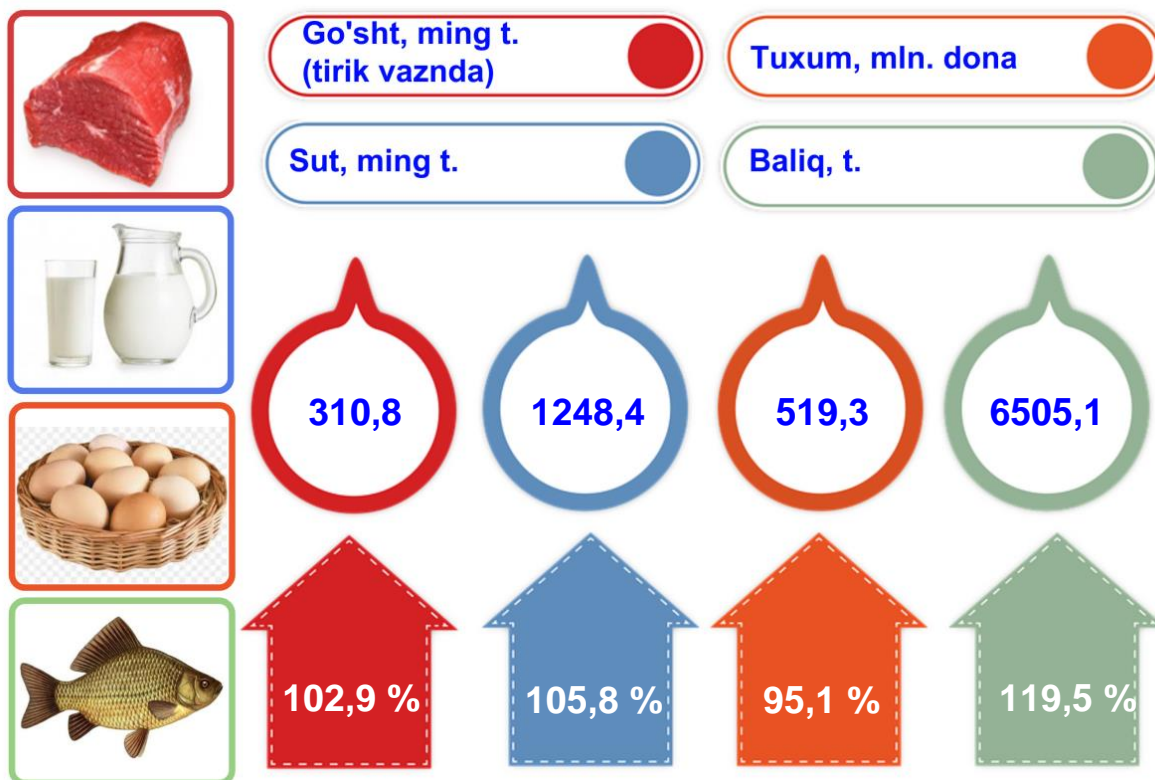


Chorvachilik



2021- yilning yanvar-dekabr oylarida chorvachilik mahsulotlarini ishlab chiqarish hajmi 17224,9 mlrd. so'mni yoki 2020- yilning mos davriga nisbatan 103,6 % ni tashkil qildi. Ishlab chiqarilgan qishloq xo'jaligi mahsulotlarining umumiy hajmida chorvachilik mahsulotlarining ulushi 60,8 % ni tashkil etdi.

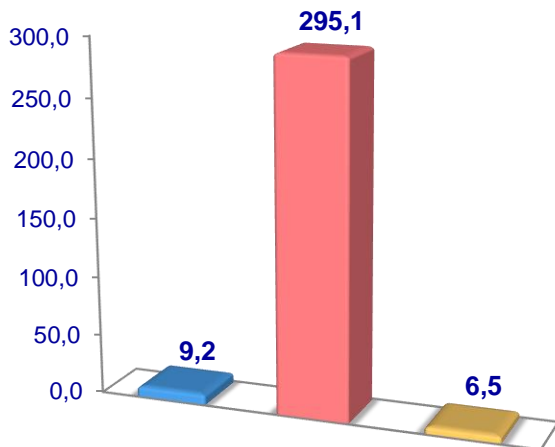
Chorvachilik sohasining ichki imkoniyatlarini oshirish bo'yicha chora-tadbirlarning izchil amalga oshirilib borilayotganligi, shuningdek, ularga davlat tomonidan tizimli yordam ko'rsatilib kelinayotganligi chorva mollari bosh sonining ko'payishiga, ichki iste'mol bozorlarini chorvachilik mahsulotlari bilan to'ldirishga imkon yaratdi.



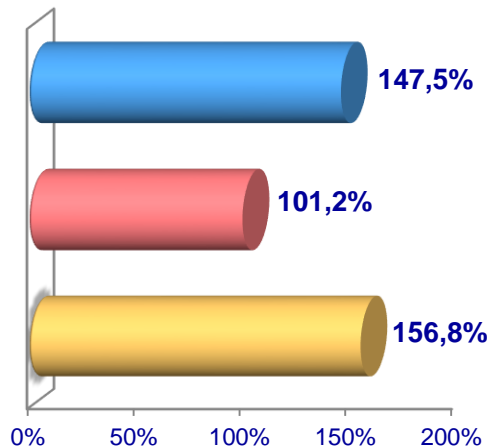
2021- yilning yanvar- dekabr oylarida barcha toifadagi xo'jaliklar tomonidan tirik vaznda 310,8 ming t. go'sht (2020- yilning yanvar-dekabriga nisbatan 2,9 % ga ko'p), 1248,4 ming t. sut (5,8 % ga ko'p), 519,3 mln.dona tuxum (4,9 % ga kam), 256,3 ming dona qora ko'l teri (19,1 % ga ko'p) ishlab chiqarildi va 6505,1 t. baliq (19,5 % ga ko'p) ovlandi.

Go'sht (tirik vaznda)

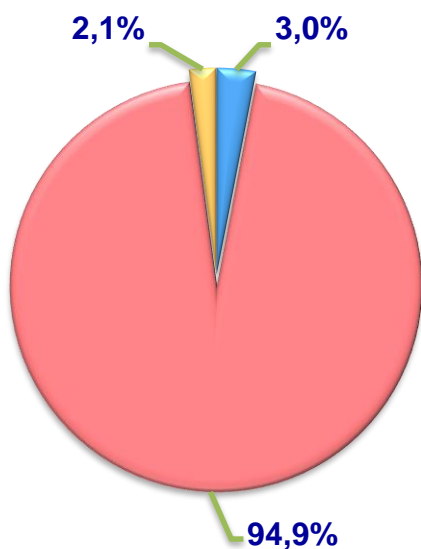
Hajmi, ming t.



O'sish sur'ati



Ishlab chiqarilgan mahsulotning xo'jalik toifalari bo'yicha taqsimlanishi



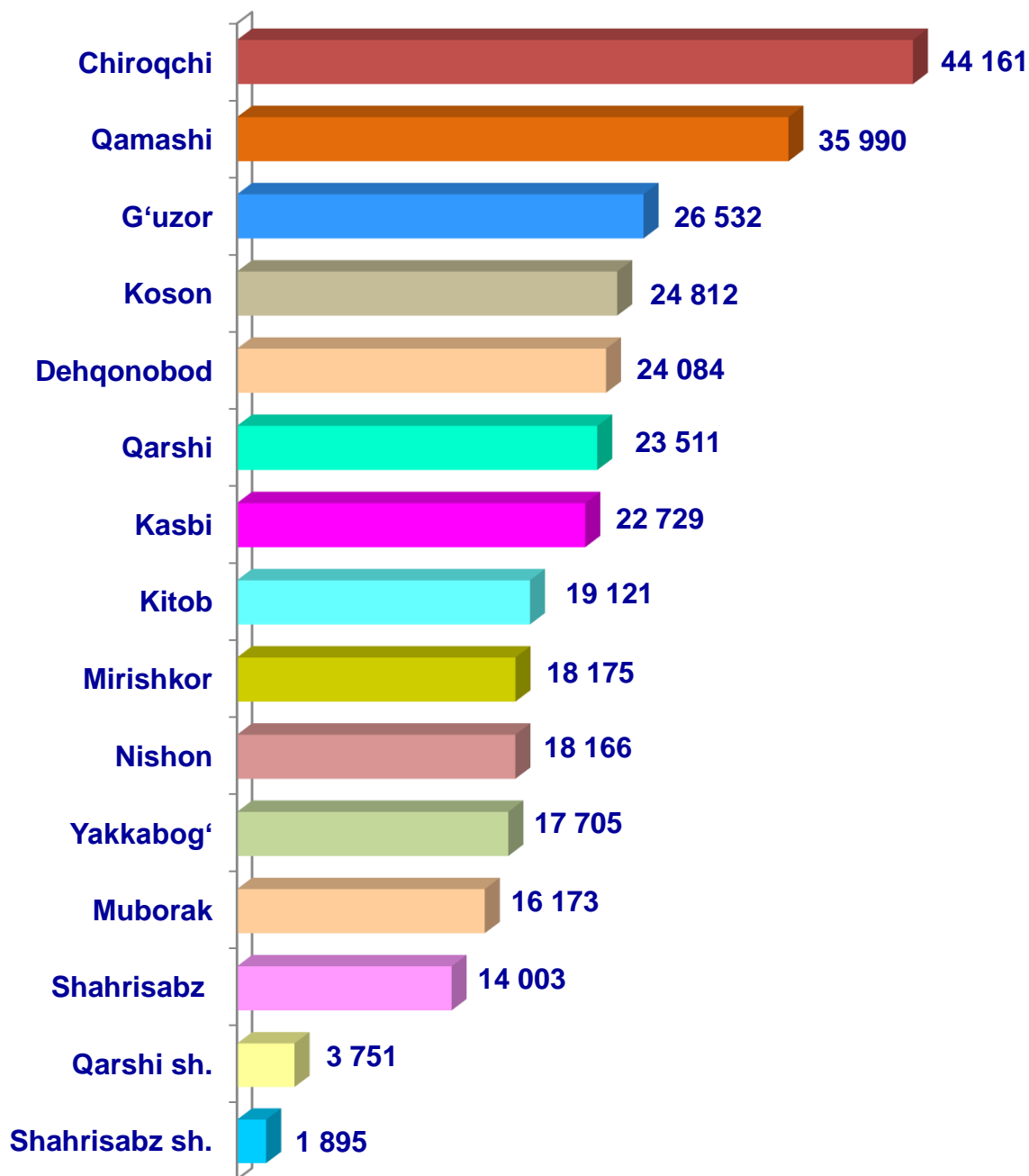
- **Fermer xo'jaliklari**
- **Dehqon (shaxsiy yordamchi) xo'jaliklari**
- **Qishloq xo'jaligi faoliyatini amalga oshiruvchi tashkilotlar**



2021-yilning yanvar-dekabr oylarida barcha toifadagi xo'jaliklar tomonidan tirik vaznda 310,8 ming t. go'sht (2020-yilning yanvar-dekabriga nisbatan 2,9 % ga ko'p) ishlab chiqarildi. Go'sht ishlab chiqarish ko'rsatkichlari xo'jaliklar toifalari bo'yicha tahlil etilganda, go'sht ishlab chiqarish umumiy hajmidan 94,9 % i dehqon (shaxsiy yordamchi) xo'jaliklari hissasiga to'g'ri kelganini qayd etish zarur.

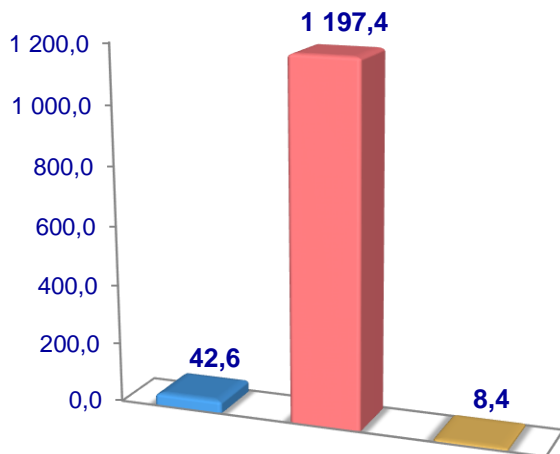


Qashqadaryo viloyati bo'yicha
go'sht (*tirik vaznda*)
yetishtirish hajmi, tonna

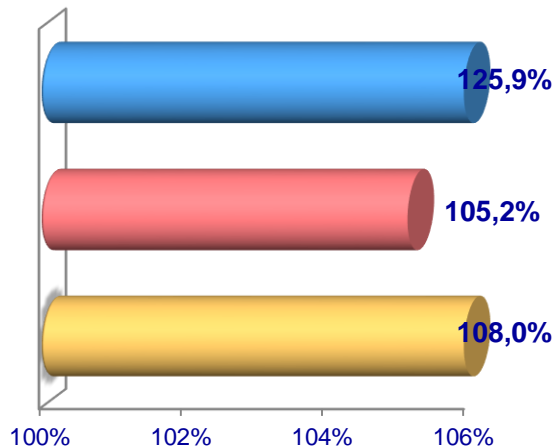


Sut

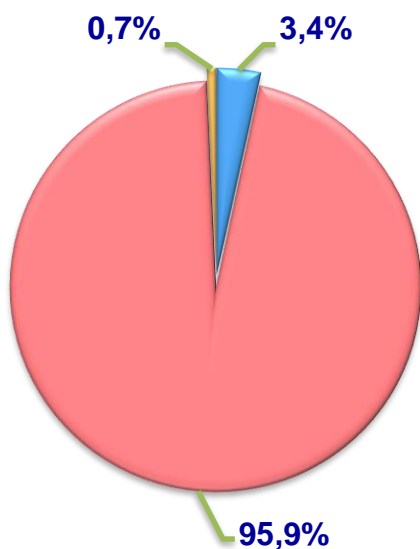
Hajmi, ming t.



O'sish sur'ati



Ishlab chiqarilgan mahsulotning xo'jalik toifalari bo'yicha taqsimlanishi



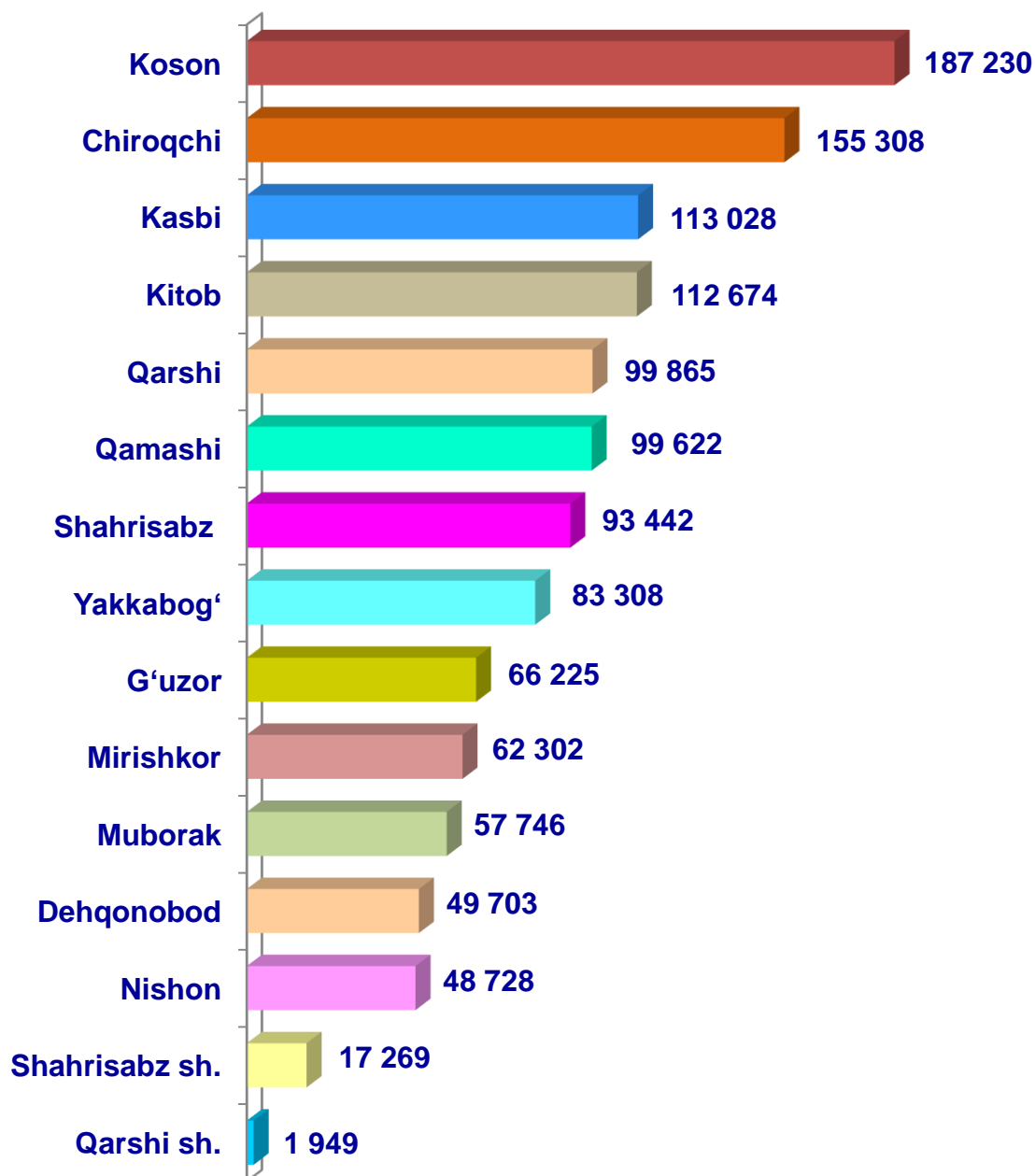
- Fermer xo'jaliklari
- Dehqon (shaxsiy yordamchi) xo'jaliklari
- Qishloq xo'jaligi faoliyatini amalga oshiruvchi tashkilotlar



2021- yilning yanvar- dekabr oylarida barcha toifadagi xo'jaliklar tomonidan 1248,4 ming t. sut (2020- yilning yanvar- dekabriga nisbatan 5,8 % ga ko'p) ishlab chiqarildi. Sut ishlab chiqarish ko'rsatkichlarini xo'jalik toifalari bo'yicha tahlil qilinganda, sut ishlab chiqarish umumiy hajmidan 95,9 % i dehqon (shaxsiy yordamchi) xo'jaliklari hissasiga to'g'ri kelishini ko'rsatmoqda.

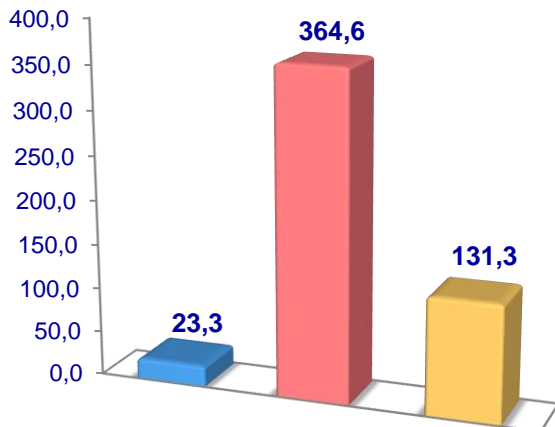


Qashqadaryo viloyati bo'yicha sut yetishtirish hajmi, t.

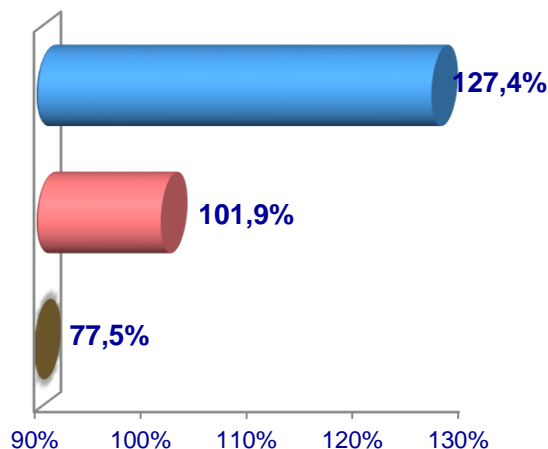


Tuxum

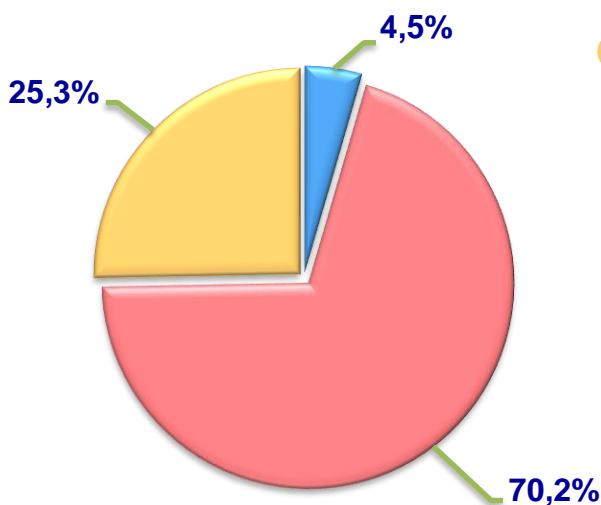
Hajmi, mln.dona



O'sish sur'ati



Ishlab chiqarilgan
mahsulotning xo'jalik toifalari
bo'yicha taqsimlanishi



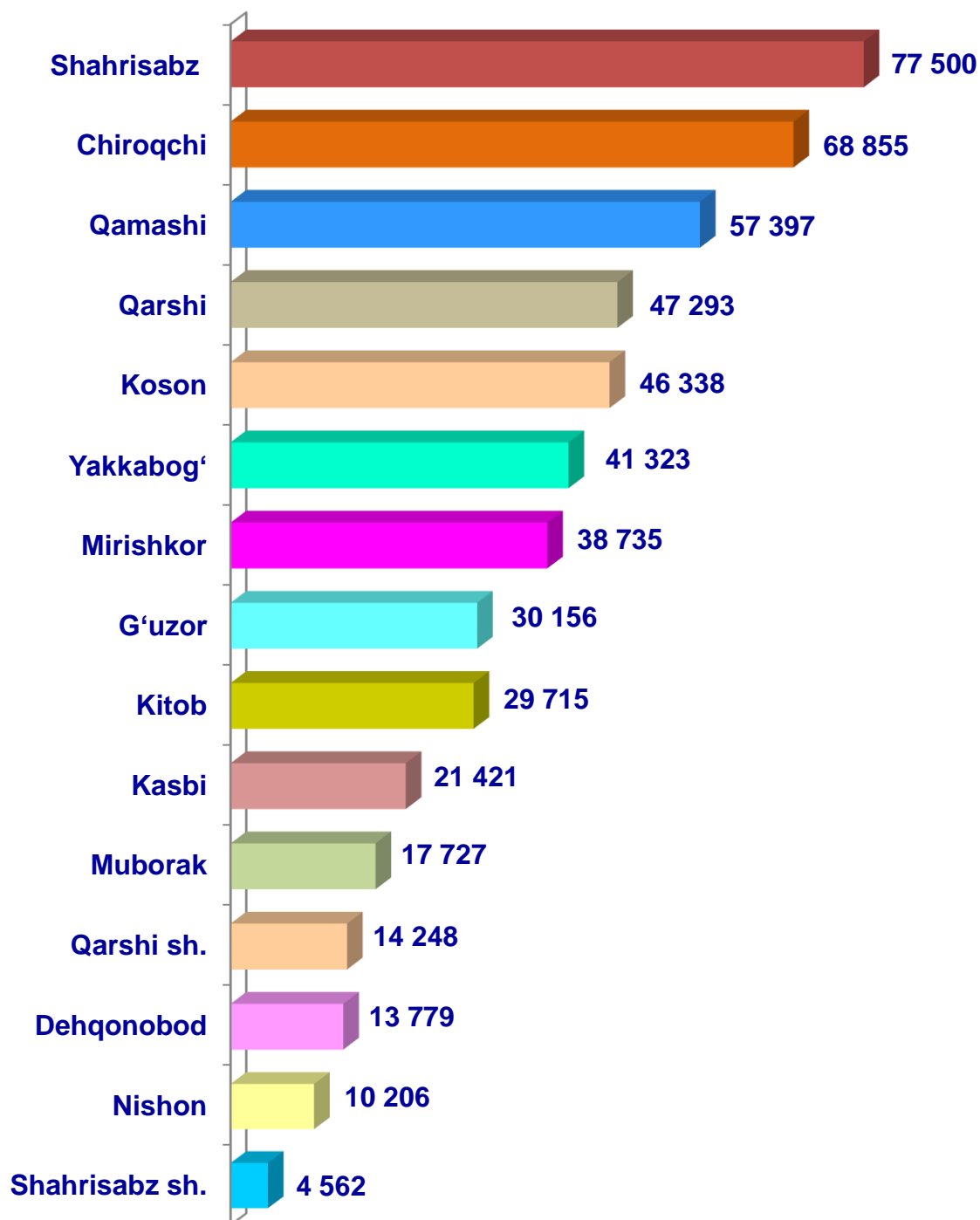
- Fermer xo'jaliklari
- Dehqon (shaxsiy yordamchi) xo'jaliklari
- Qishloq xo'jaligi faoliyatini amalga oshiruvchi tashkilotlar



2021-yilning yanvar-dekabr oylarida barcha toifadagi xo'jaliklar tomonidan 519,2 mln. dona tuxum (2020-yilning yanvar-dekabriga nisbatan 4,9 % ga kam ishlab chiqarildi. Tuxum ishlab chiqarish ko'rsatkichlari xo'jalik toifalari bo'yicha tahlil etilganda, tuxum ishlab chiqarish umumiy hajmidan 70,2 % i dehqon (shaxsiy yordamchi) xo'jaliklari hissasiga to'g'ri keldi.

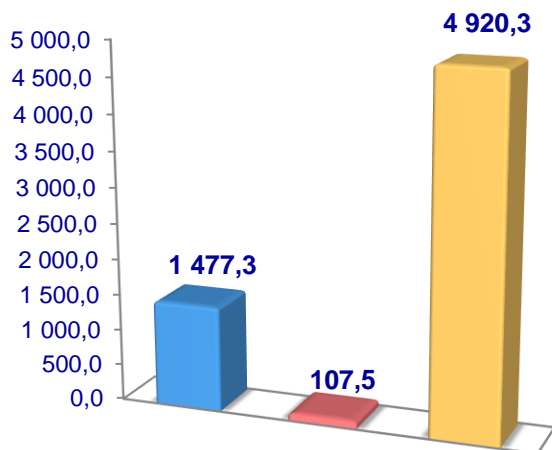


**Qashqadaryo viloyati bo'yicha
olingan tuxum
hajmi, ming dona**

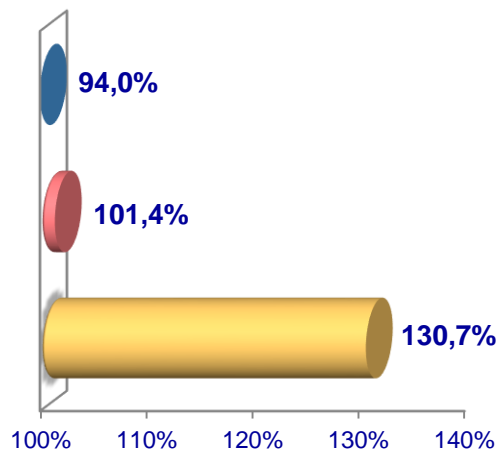


Baliq

Hajmi, t.



O'sish sur'ati

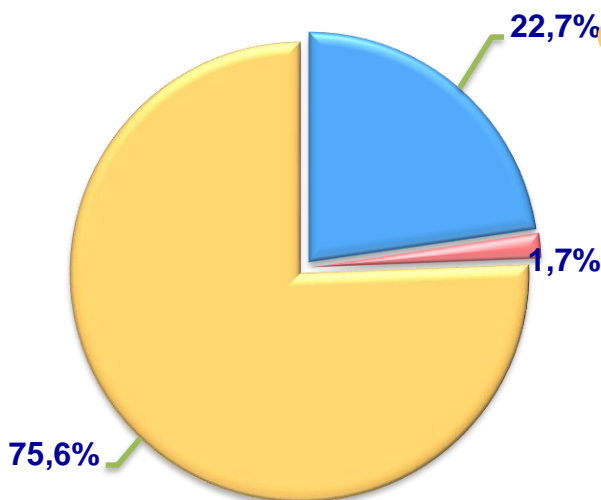


Ishlab chiqarilgan
mahsulotning xo'jalik toifalari
bo'yicha taqsimlanishi

● Fermer xo'jaliklari

● Dehqon (shaxsiy yordamchi)
xo'jaliklari

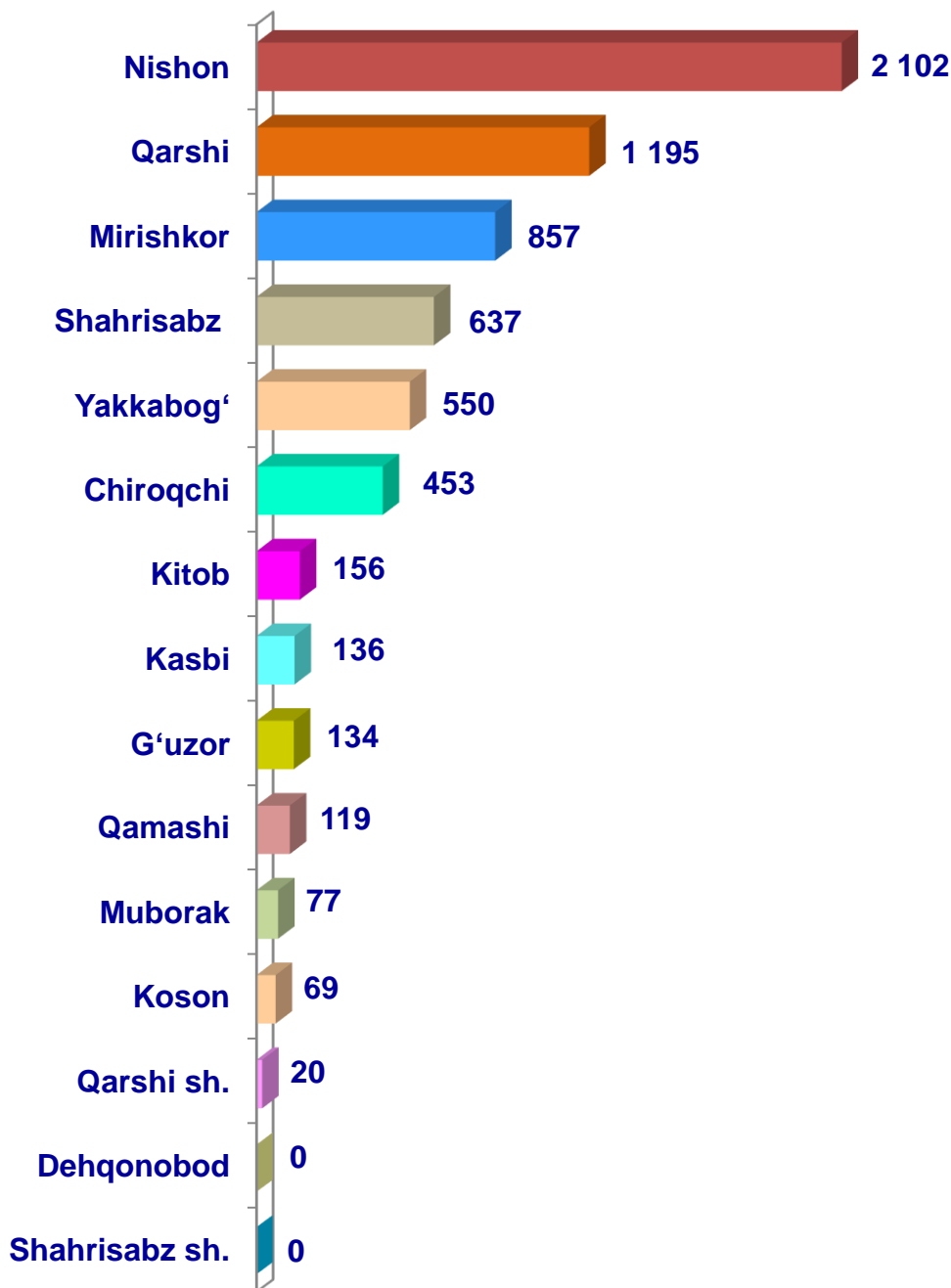
● Qishloq xo'jaligi faoliyatini
amalga oshiruvchi
tashkilotlar



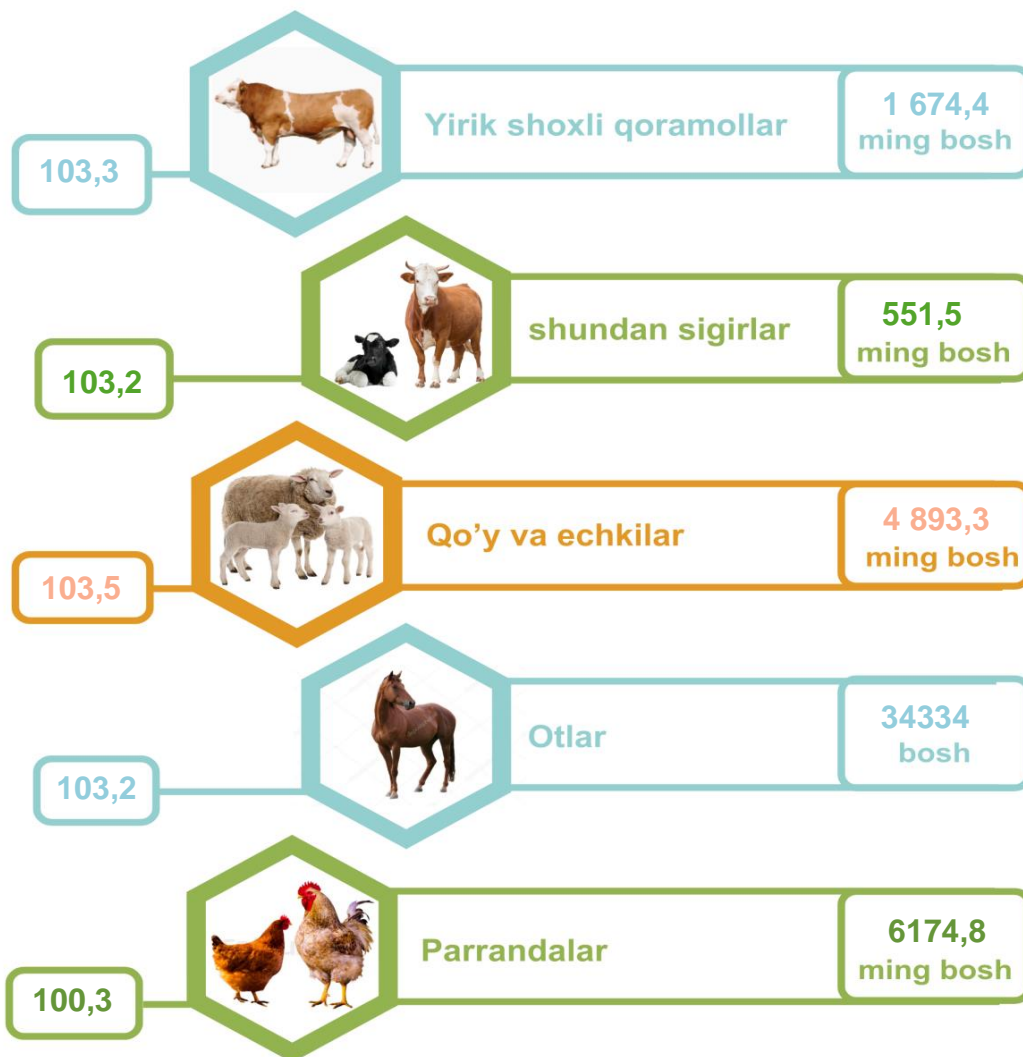
2021- yilning yanvar- dekabr oylarida barcha toifadagi xo'jaliklar tomonidan 6505,1 tonna (2020- yilning yanvar- dekabriga nisbatan 19,5 % ga ko'p) baliq ovlandi. Ovlangan baliqlar xo'jalik toifalari bo'yicha tahlil qilinganda, ovlangan baliq umumiy hajmidan 75,6 % i qishloq xo'jaligi faoliyatini amalga oshiruvchi tashkilotlar hissasiga to'g'ri kelganini ta'kidlash lozim.



Qashqadaryo viloyati bo'yicha ovlangan baliq hajmi, tonna



Chorva mollari va parrandalar bosh soni



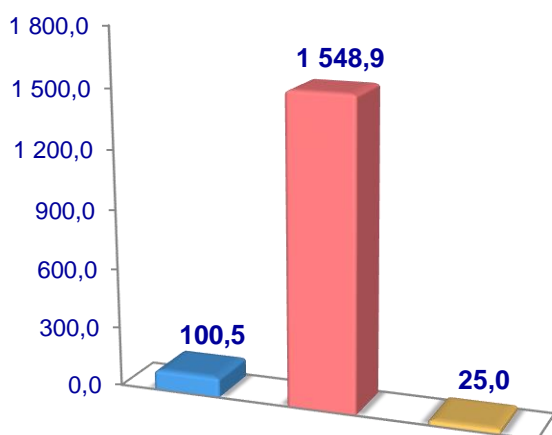
2022- yilning 1- yanvar holatiga ko'ra, yirik shoxli qoramollar bosh soni to'g'risidagi ma'lumotlarni xo'jalik toifalari bo'yicha tahlil qilar ekanmiz, yirik shoxli qoramollarning 6,0 % i fermer xo'jaliklari hissasiga, 92,5 % i dehqon (shaxsiy yordamchi) xo'jaliklariga, 1,5 % i qishloq xo'jaligi faoliyatini amalga oshiruvchi tashkilotlarga to'g'ri kelishini qayd etib o'tish lozim, shunga mos ravishda qo'y va echkilarning umumiy sonidan 8,2 % i fermer xo'jaliklariga, 84,7 % i dehqon (shaxsiy yordamchi) xo'jaliklariga, 7,1 % i qishloq xo'jaligi faoliyatini amalga oshiruvchi tashkilotlarga to'g'ri keladi, otlar umumiy sonidan 14,2 % i fermer xo'jaliklariga, 81,5 % i dehqon (shaxsiy yordamchi) xo'jaliklariga, 4,3 % i qishloq xo'jaligi faoliyatini amalga oshiruvchi tashkilotlarga to'g'ri keladi. Shuningdek, parrandalar umumiy sonidan 7,1 % i fermer xo'jaliklariga, 72,5 % i dehqon (shaxsiy yordamchi) xo'jaliklariga, 20,4 % i qishloq xo'jaligi faoliyatini amalga oshiruvchi tashkilotlarga to'g'ri keladi.

2022- yilning 1- yanvar holatiga ko'ra, yirik shoxli qoramollarning umumiy bosh soni 1 674,4 mingtaga yetdi.

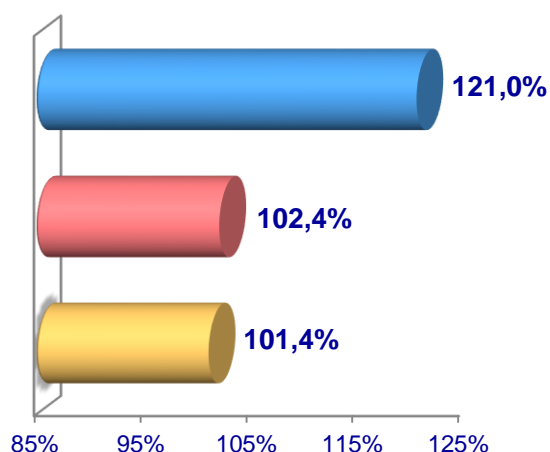
2020- yilning mos davri bilan solishtirilganda, barcha toifadagi xo'jaliklarda yirik shoxli qoramollar bosh soni - 53,8 ming boshga (3,3 %) ko'paydi.

Yirik shoxli qoramollar

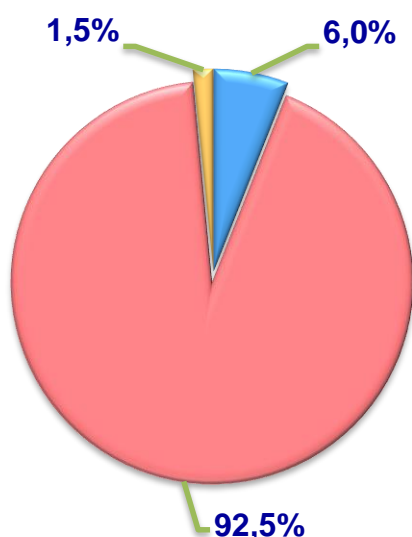
Soni, ming bosh



O'sish sur'ati



**Bosh soning
xo'jalik toifalari
bo'yicha taqsimlanishi**



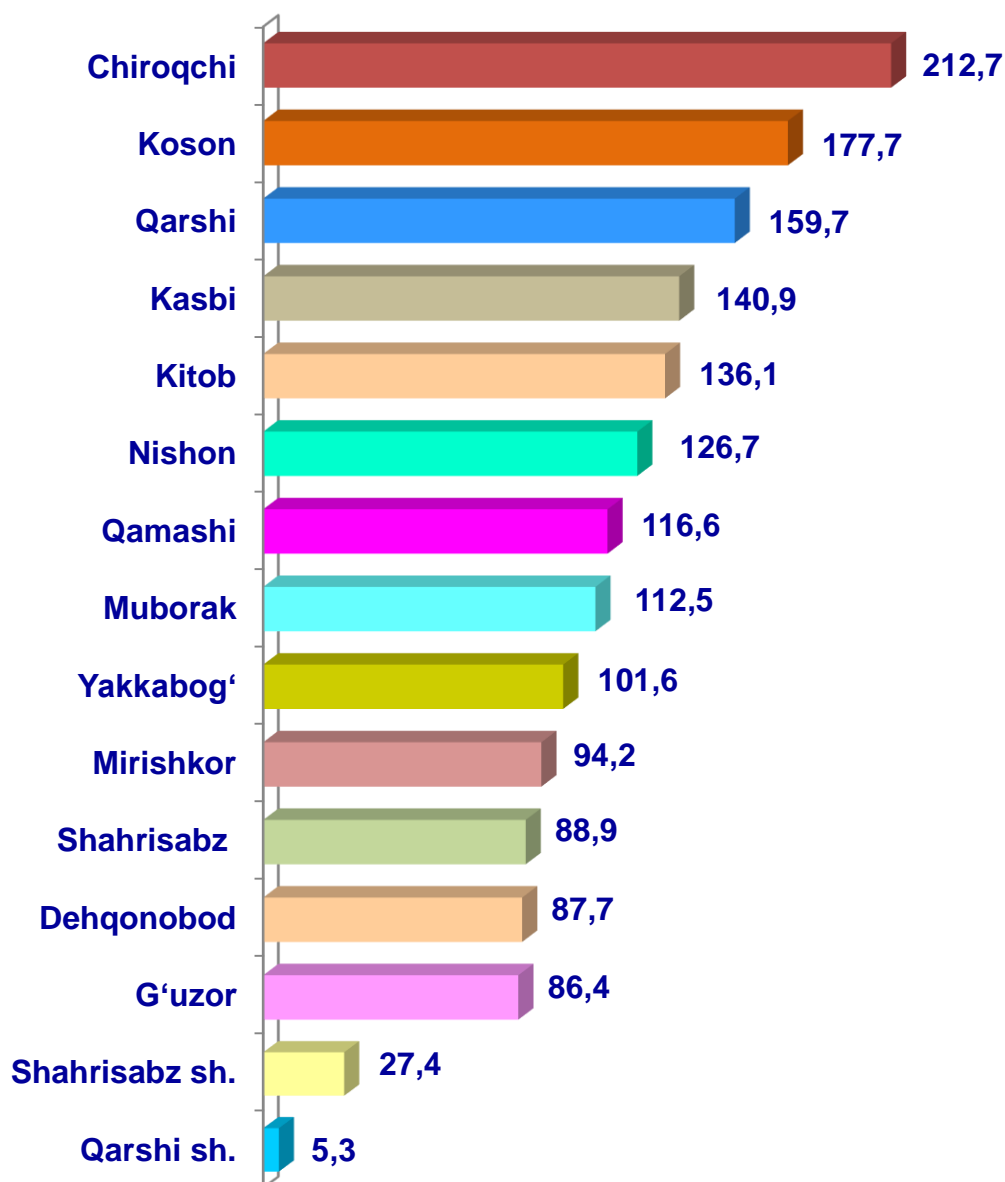
- Fermer xo'jaliklari
- Dehqon (shaxsiy yordamchi) xo'jaliklari
- Qishloq xo'jaligi faoliyatini amalga oshiruvchi tashkilotlar



2022- yilning 1- yanvar holatiga ko'ra, yirik shoxli qoramollar bosh soni to'g'risidagi ma'lumotlar xo'jalik toifalari bo'yicha tahlil etilganda, jami yirik shoxli qoramollarning 92,5 % i dehqon (shaxsiy yordamchi) xo'jaliklariga to'g'ri kelishi kuzatildi.



Qashqadaryo viloyati bo'yicha yirik shoxli qoramollarning umumiy bosh soni, ming bosh

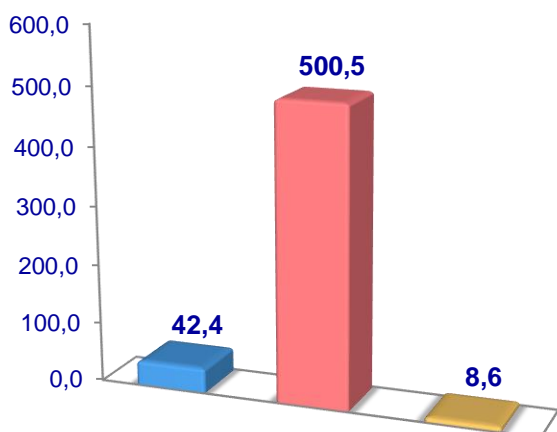


2022- yilning 1- yanvar holatiga ko'ra, sigirlarning umumiy bosh soni 551,1 mingtaga yetdi.

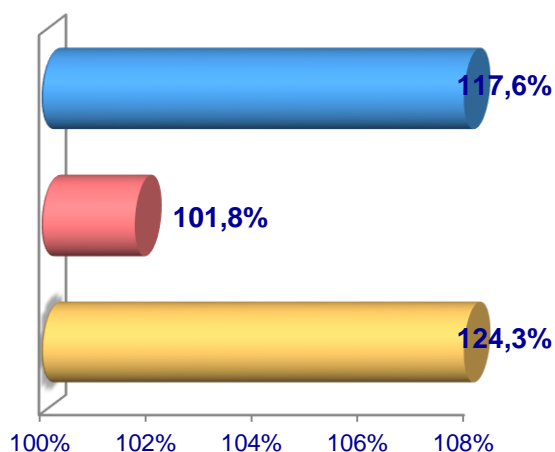
2020- yilning mos davri bilan solishtirilganda barcha toifadagi xo'jaliklarda sigirlar bosh soni - 17,0 ming boshga (3,2 %) ko'paydi.

Sigirlar

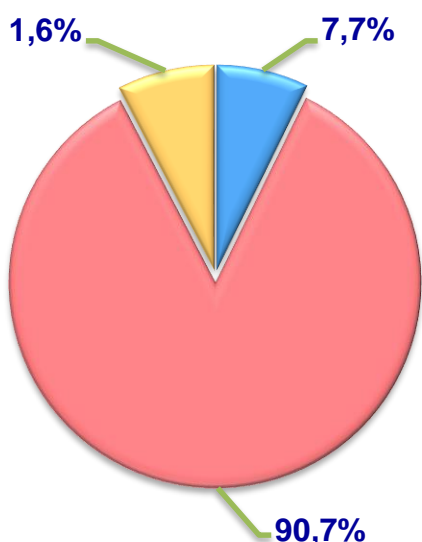
Soni, ming bosh



O'sish sur'ati



**Bosh sonining
xo'jalik toifalari
bo'yicha taqsimlanishi**



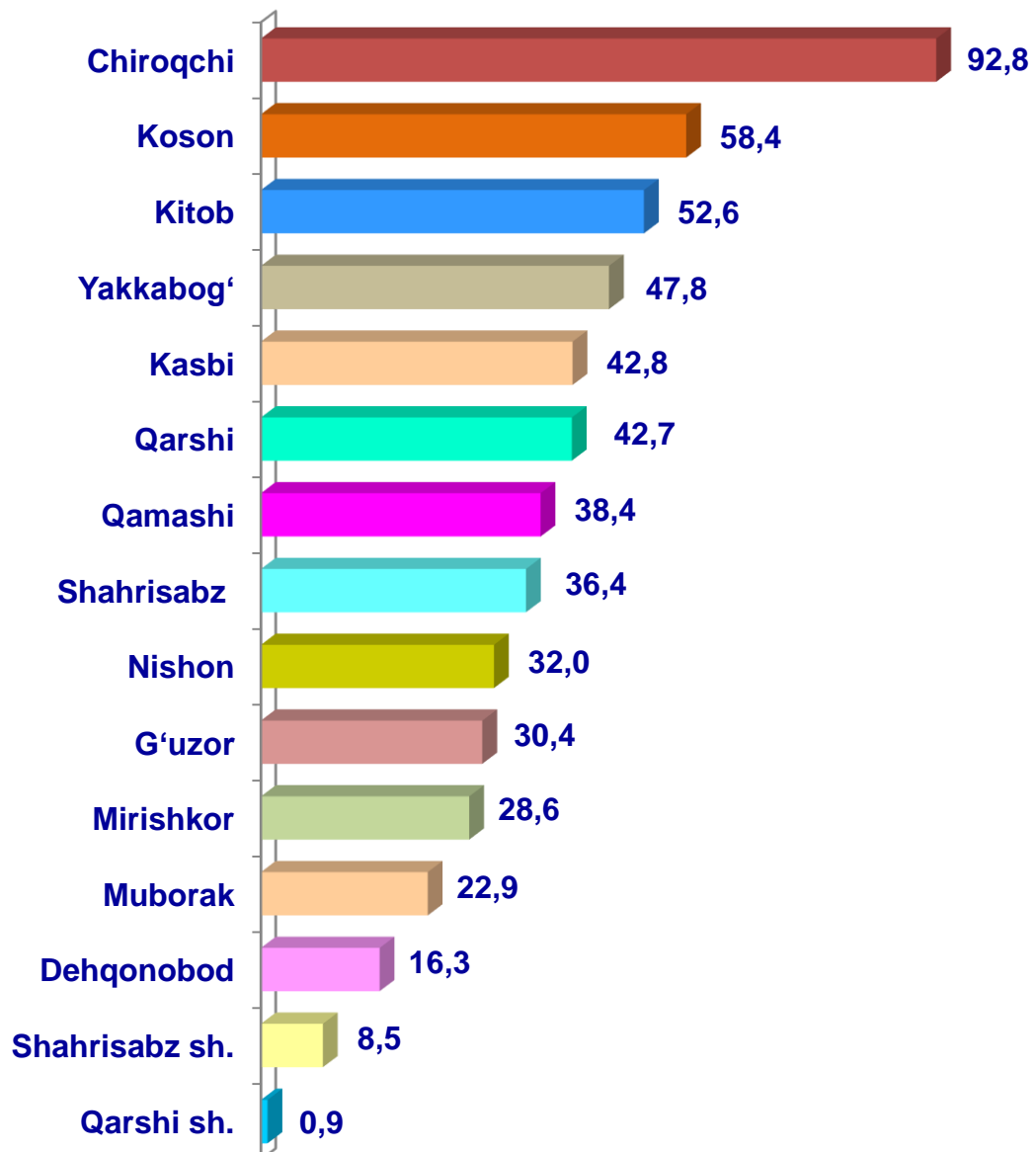
- Fermer xo'jaliklari
- Dehqon (shaxsiy yordamchi) xo'jaliklari
- Qishloq xo'jaligi faoliyatini amalga oshiruvchi tashkilotlar



2022- yilning 1- yanvar holatiga ko'ra, sigirlar bosh soni to'g'risidagi ma'lumotlarni xo'jalik toifalari bo'yicha tahlil qilinganda, jami sigirlarning 90,7 % i dehqon (shaxsiy yordamchi) xo'jaliklariga to'g'ri kelmoqda.



Qashqadaryo viloyati bo'yicha sigirlarning umumiy bosh soni, ming bosh

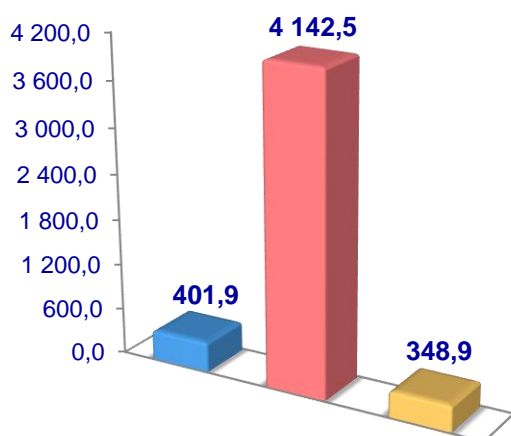


2022- yilning 1- yanvar holatiga ko'ra, qo'y va echkilarning umumiy bosh soni 4 893,3 mingtaga yetdi.

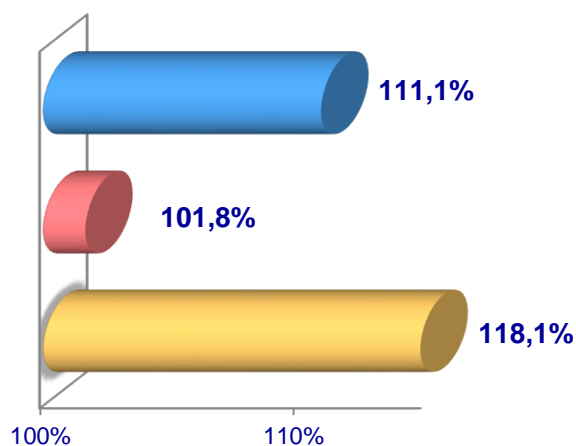
2020- yilning mos davri bilan solishtirilganda barcha toifadagi xo'jaliklarda qo'y va echkilar bosh soni - 166,2 mingtaga (3,5 %) ko'paydi.

Qo'y va echkilar

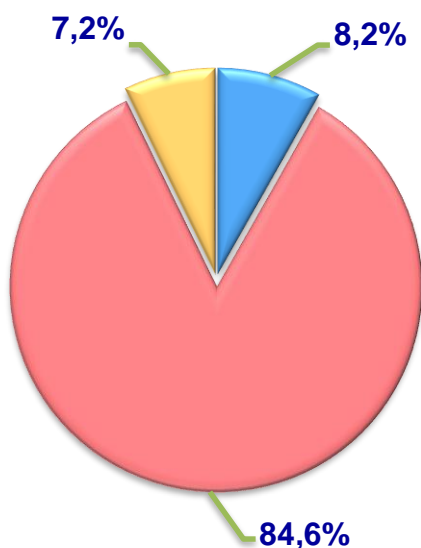
Soni, ming bosh



O'sish sur'ati



**Bosh soning
xo'jalik toifalari
bo'yicha taqsimlanishi**



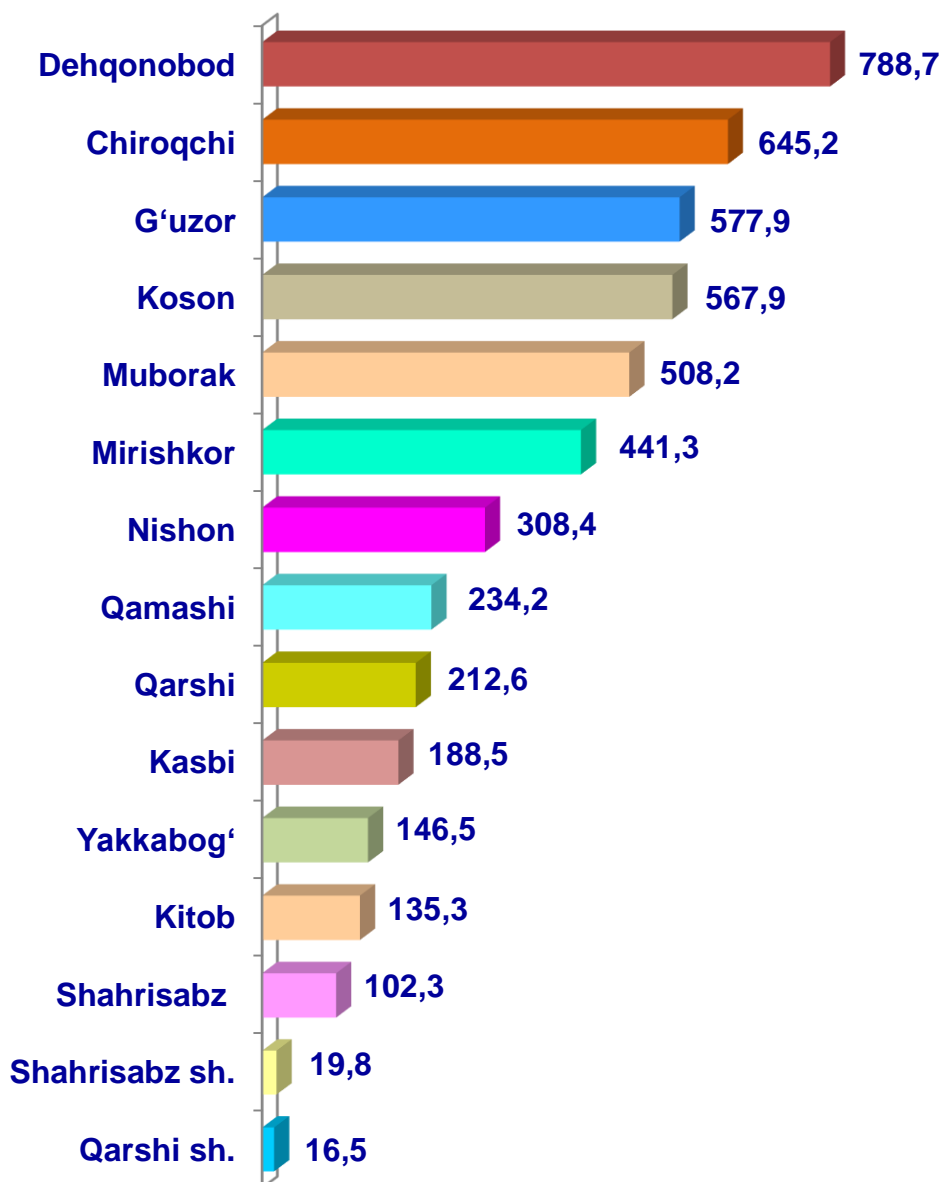
- **Fermer xo'jaliklari**
- **Dehqon (shaxsiy yordamchi) xo'jaliklari**
- **Qishloq xo'jaligi faoliyatini amalga oshiruvchi tashkilotlar**



2022- yilning 1- yanvar holatiga ko'ra, qo'y va echkilar bosh soni to'g'risidagi ma'lumotlarni xo'jalik toifalari bo'yicha tahlil etilganda, jami qo'y va echkilarning 84,6 %i dehqon (shaxsiy yordamchi) xo'jaliklariga to'g'ri kelishini ko'rsatmoqda.



Qashqadaryo viloyati bo'yicha qo'y va echkilarning umumiy bosh soni, ming bosh

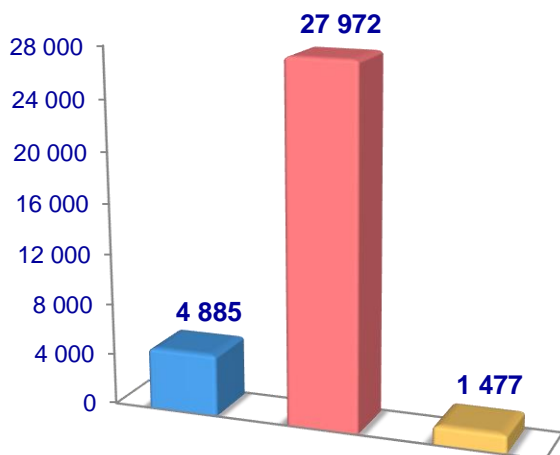


2022- yilning 1- yanvar holatiga ko'ra, otlarning umumiy bosh soni 34,3 mingtaga yetdi.

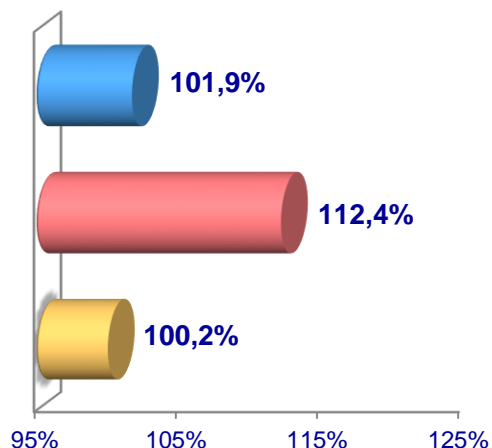
2020- yilning mos davri bilan solishtirilganda barcha toifadagi xo'jaliklarda otlar bosh soni - 1060 boshga (3,2 %) ko'paydi.

Otlar

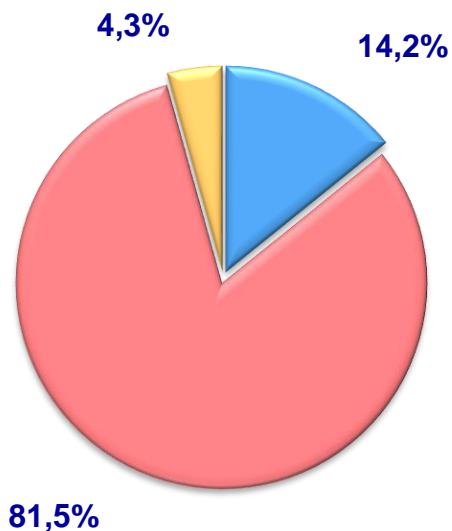
Soni, bosh



O'sish sur'ati



**Bosh soning
xo'jalik toifalari
bo'yicha taqsimlanishi**



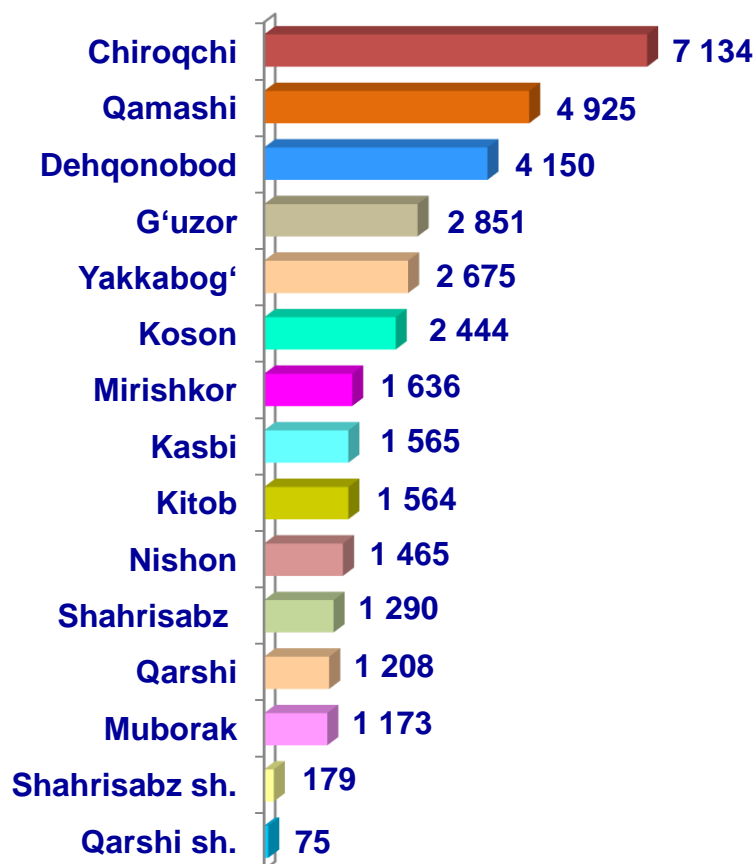
- **Fermer xo'jaliklari**
- **Dehqon (shaxsiy yordamchi) xo'jaliklari**
- **Qishloq xo'jaligi faoliyatini amalga oshiruvchi tashkilotlar**



2022- yilning 1- yanvar holatiga ko'ra, otlar bosh soni to'g'risidagi ma'lumotlar, xo'jalik toifalari bo'yicha tahlil qilinganda, jami otlarning 81,5 % i dehqon (shaxsiy yordamchi) xo'jaliklari hissasiga to'g'ri kelishini ta'kidlash lozim.



**Qashqadaryo viloyati
bo'yicha otlarning
umumiy bosh soni, bosh**

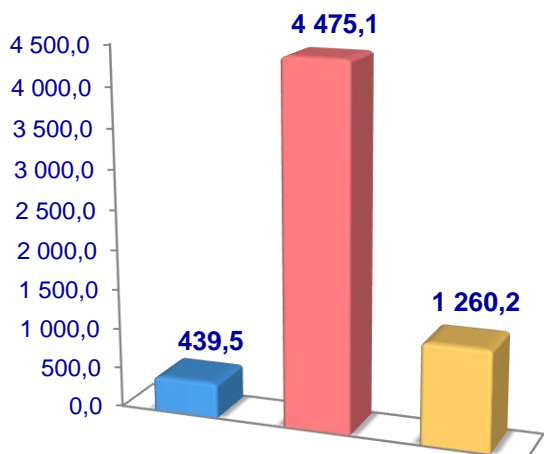


2022- yilning 1- yanvar holatiga ko'ra, parrandalarning umumiy bosh soni 6174,8 mingtaga yetdi.

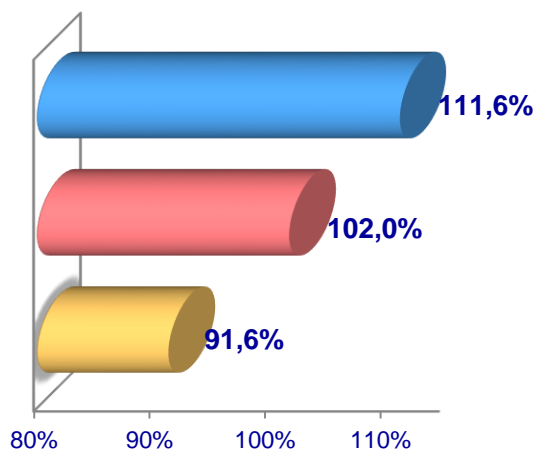
2020- yilning mos davri bilan solishtirilganda barcha toifadagi xo'jaliklarda parrandalar bosh soni - 18170,0 ming boshga (0,3 %) ko'paydi.

Parrandalar

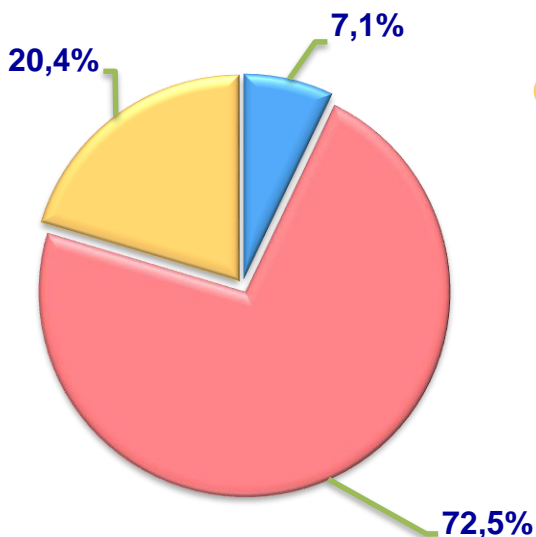
Soni, ming bosh



O'sish sur'ati



Bosh soning
xo'jalik toifalari
bo'yicha taqsimlanishi



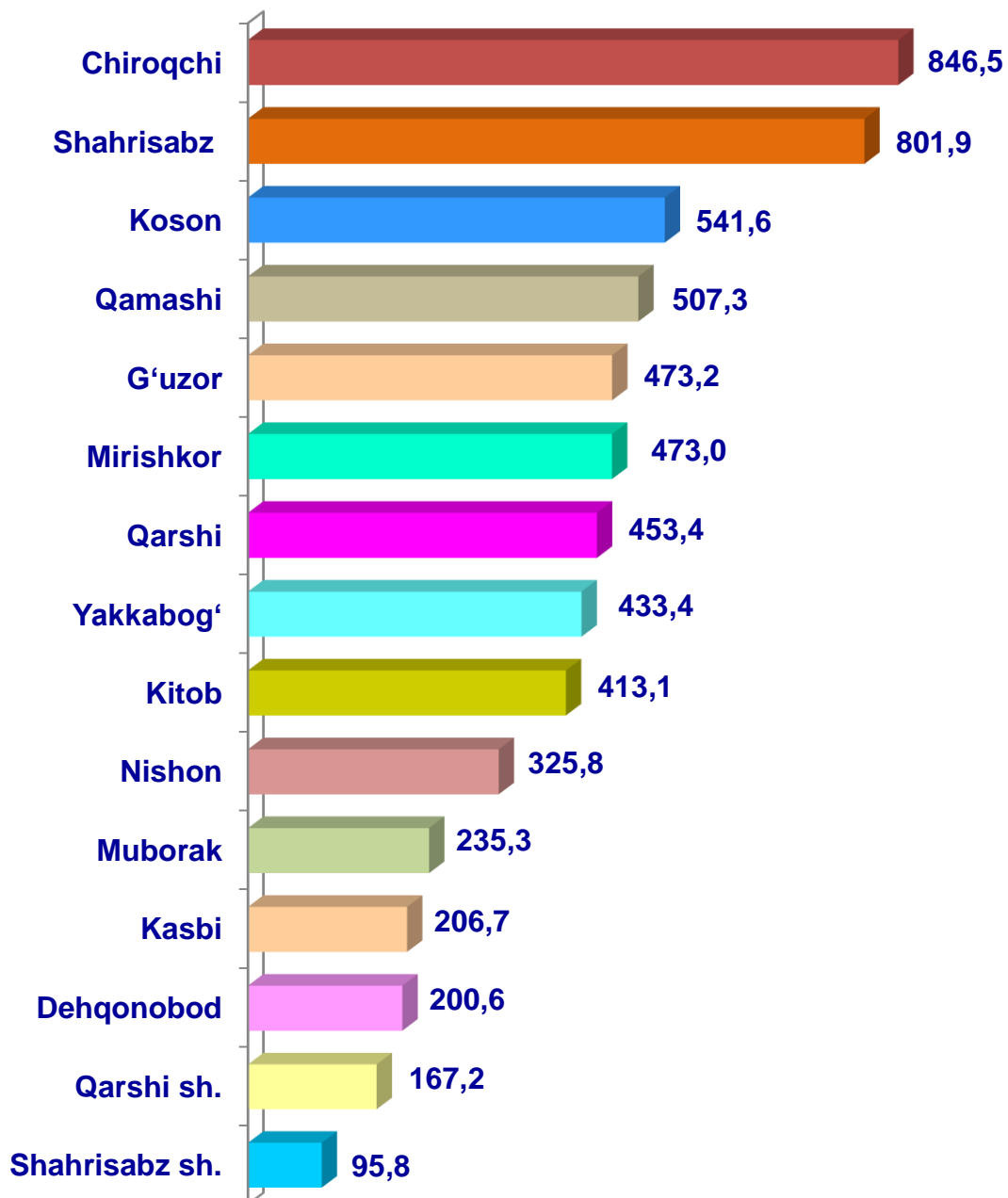
- Fermer xo'jaliklari
- Dehqon (shaxsiy yordamchi) xo'jaliklari
- Qishloq xo'jaligi faoliyatini amalga oshiruvchi tashkilotlar



2022- yilning 1- yanvar holatiga ko'ra, parrandalar bosh soni to'g'risidagi ma'lumotlarni xo'jaliklar toifalari bo'yicha tahlil etilganda, jami parrandalarning 72,5 % i dehqon (shaxsiy yordamchi) xo'jaliklariga to'g'ri kelishini qayd etish lozim.



**Qashqadaryo viloyati bo'yicha
parrandalarning
umumiy bosh soni,
ming bosh**



Qishloq xo'jaligi va ekologiya
statistikasi bo'limi

• 75-221-34-46
• 75-220-04-15