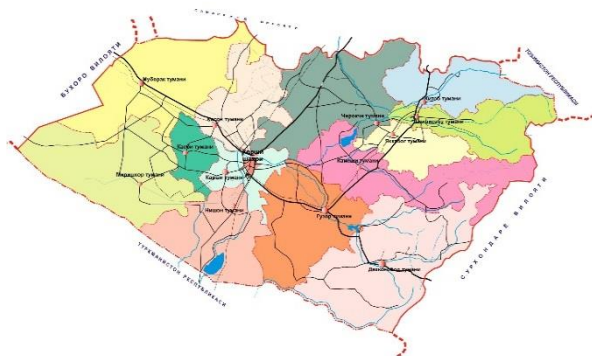


Х. ДЕМОГРАФИК ҲОЛАТ



Қашқадарё вилояти 1926 йилда ташкил топган бўлиб, Ўзбекистон Республикасининг маъмурий-худудий бирлиги ҳисобланади.

Қашқадарё вилояти Ўзбекистон Республикасининг жанубий қисмида жойлашган бўлиб, майдони 28 567 кв. км.

Вилоятда 23 та ҚФЙ ва 708 та МФЙ жойлашган ва уларнинг ҳудудида 3213,3 минг аҳоли истиқомат қилади, аҳоли зичлиги 1 кв. км. га 112,3 кишига тўғри келади.

Қашқадарё вилояти маъмурий ҳудудий таркиби бўйича 2 та вилоятга бўйсунувчи шаҳар ва 13 та туманга бўлинган.

Қарши шаҳри ва Шаҳрисабз шаҳри вилоятга, Ғузор, Қамаш, Қарши, Косон, Китоб, Муборак, Нишон, Чироқчи, Шаҳрисабз, Яккабоғ шаҳарлари туманга бўйсунди.

Маъмурий маркази - Қарши шаҳри аҳолиси 271,3 минг киши.

Қашқадарё вилояти Туркменистон ва Тожикистон давлатлари билан чегарадош бўлиб, умумий давлат чегараси 313,2 км. бўлиб, улардан Туркменистон Республикаси билан 253,3 км, Тожикистон Республикаси билан 59,9 км.

Чегара ҳудуди

Қашқадарё вилояти Самарқанд вилояти билан (276 км), Бухоро вилояти билан (98,3 км), Навоий вилояти (12,5 км), Сурхандарё вилояти билан (193,8 км), Тожикистон Республикаси билан (59,9 км) ва Туркменистон Республикаси билан (253,3).

Қашқадарё вилоятининг қўшни давлатлар билан чегарадош ҳудудлари (жами 313,2) ҳақида.

Қашқадарё вилоятининг Туркменистон Республикаси билан жами 253,3 км. Чегарадош

Шундан, Нишон туманининг **75,7** км чегара ҳудуди **Туркменистон Республикасининг** Лебап вилояти Туркманбоши этирафи тумани билан;

Деҳқонобод туманининг **75,9** км. Чегара ҳудуди **Туркменистон Республикасининг** Лебап вилояти Чоршанбе ва Дўстлик туманлари билан;

Миришкор туманининг **79,5** км. Чегара ҳудуди **Туркменистон Республикасининг** Лебап вилояти Хўжанбас тумани билан;

Ғузор туманининг **22,2** км. Чегара ҳудуди Туркменистон **Республикасининг** Чоржў вилояти Давлатли тумани Сардоба жамоа хўжалиги Чурдул қишлоғи билан чегарадош ҳисобланади.

Шунингдек, вилоят **Тожикистон Республикаси** билан жами **59,9** км. чегарадош

Шундан, Шаҳрисабз туманининг **18,5** км. Чегара ҳудуди **Тожикистон Республикасининг** Суғд вилояти Панжикент тумани Роғич ва Мағён қишлоқлари билан;

Китоб туманининг **41,4** км. Чегара ҳудуди **Тожикистон Республикасининг** Суғд вилояти Панжикент тумани билан чегарадош.

Дастлабки маълумотларга кўра, 2019 йилнинг 1 январь ҳолатига вилоятда доимий аҳоли сони 3213,3 минг кишини ташкил қилди ва йил бошидан 64,9 минг кишига ёки 2,1 фоизга кўпайди.

Доимий аҳоли сони¹⁾
(2019 йил 1 январь ҳолатига, минг киши)

	Ташкил топган сана	Жами аҳоли	шу жумладан:	
			шаҳар аҳолиси	қишлоқ аҳолиси
Вилоят бўйича:	1926 йил	3213,3	1383,6	1829,7
<i>шаҳарлар:</i>				
Қарши ш	13.05.1926 й	271,3	271,3	-
Шаҳрисабз ш	16.05.2017 й	137,2	137,2	-
<i>туманлар:</i>				
Ўзгўр	29.09.1926 й	199,2	46,9	152,3
Дехқонобод	26.09.1926 й	143,7	27,3	116,4
Қамаш	29.09.1937 й	264,8	62,7	202,1
Қарши	01.10.1931 й	241,7	88,8	152,9
Косон	29.09.1926 й	278,2	145,6	132,6
Китоб	29.09.1926 й	259,2	96,9	162,3
Миришкор	25.04.2003 й	116,8	44,0	72,8
Муборак	13.09.1978 й	84,8	67,1	17,7
Нишон	06.03.1975 й	148,6	90,3	58,3
Касби	15.10.1970 й	191,7	73,8	117,9
Чироқчи	22.02.1926 й	400,0	95,8	304,2
Шаҳрисабз	29.09.1926 й	218,2	52,3	165,9
Яккабўғ	29.09.1926 й	257,9	83,6	174,3

¹⁾дастлабки маълумот

**Худудлар кесимида доимий аҳоли сонининг ўтган йилнинг шу даврига
нисбатан таққосланиши**

(2018-2019 йиллар 1 январь ҳолатига, минг киши дастлабки маълумот)

	<i>2017 йил январь- декабрь</i>	<i>2018 йил январь- декабрь</i>	<i>Ўтган йилга нисбатан ўсиш суръати, %</i>
Вилоят бўйича:	3148,4	3213,3	102,1
<i>шаҳарлар</i>			
Қарши	267,7	271,3	101,4
Шахрисабз	134,5	137,2	102,0
<i>туманлар:</i>			
Ўзгир	195,8	199,2	101,7
Дехқонобод т	140,7	143,7	102,1
Қамаши	259,5	264,8	102,0
Қарши	236,4	241,7	102,2
Косон	272,4	278,2	102,1
Китоб	254,1	259,2	102,0
Миришкор	114,7	116,8	101,8
Муборак	83,1	84,8	102,0
Нишон	144,8	148,6	102,6
Касби	188,1	191,7	101,9
Чироқчи	389,6	400,0	102,7
Шахрисабз	214,7	218,2	101,6
Яккабоғ	252,3	257,9	102,2



Вилоят бўйича аҳоли сони
(2019 йил 1 январь ҳолатига)



2018 йил бошидан 64,9 минг кишига кўпайи ёки 2,1 %га ўсди



Шаҳар аҳолиси
сони 1383,6 минг
киши
(жамига
нисбатон 43,1 %)



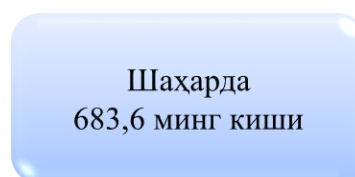
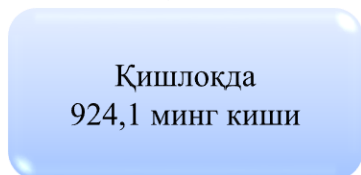
Қишлоқ аҳолиси
сони 1829,7 минг
киши
(жамига нисбатон
56,9 %)



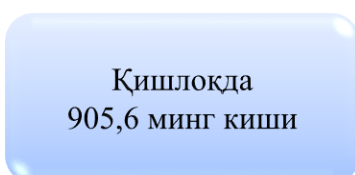
Эркаклар ва аёллар (2019 йил 1 январь ҳолатига)



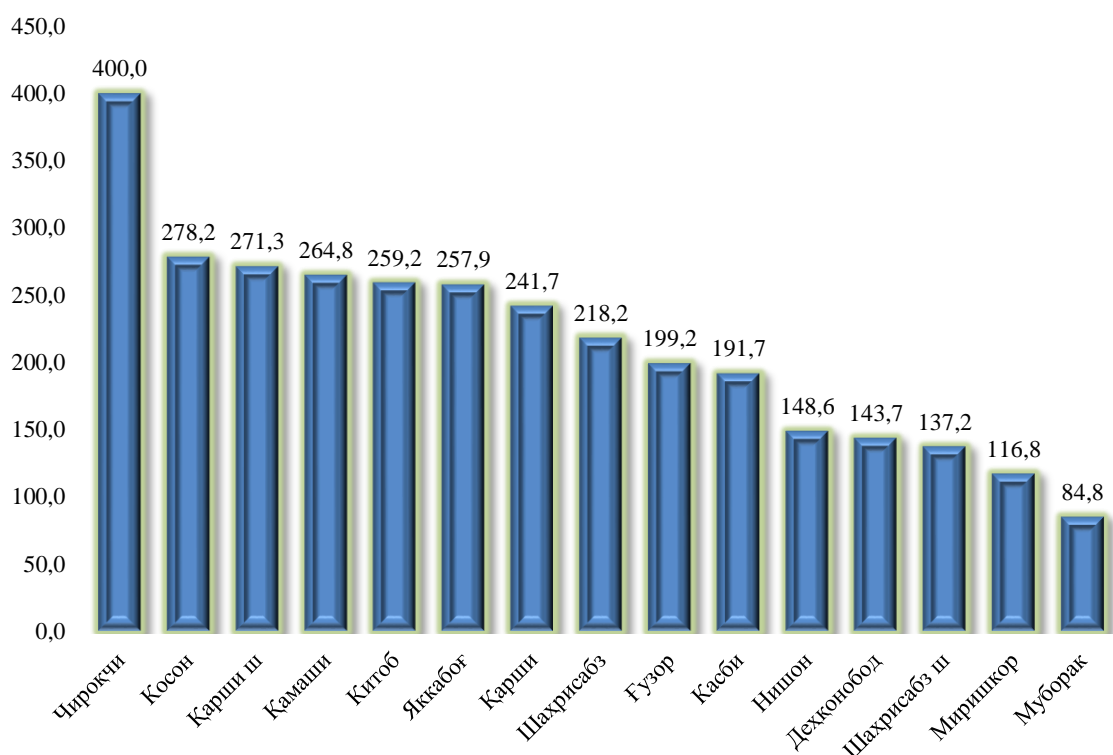
Эркаклар 1624,1
минг киши
(жамидан 50,5 %)



Аёллар 1589,2 минг
киши
(жамидан 49,5 %)



Худудлар кесимида доимий аҳоли сонининг тақсимланиши
(2019 йил 1 январь ҳолатига, минг киши дастлабки маълумот)

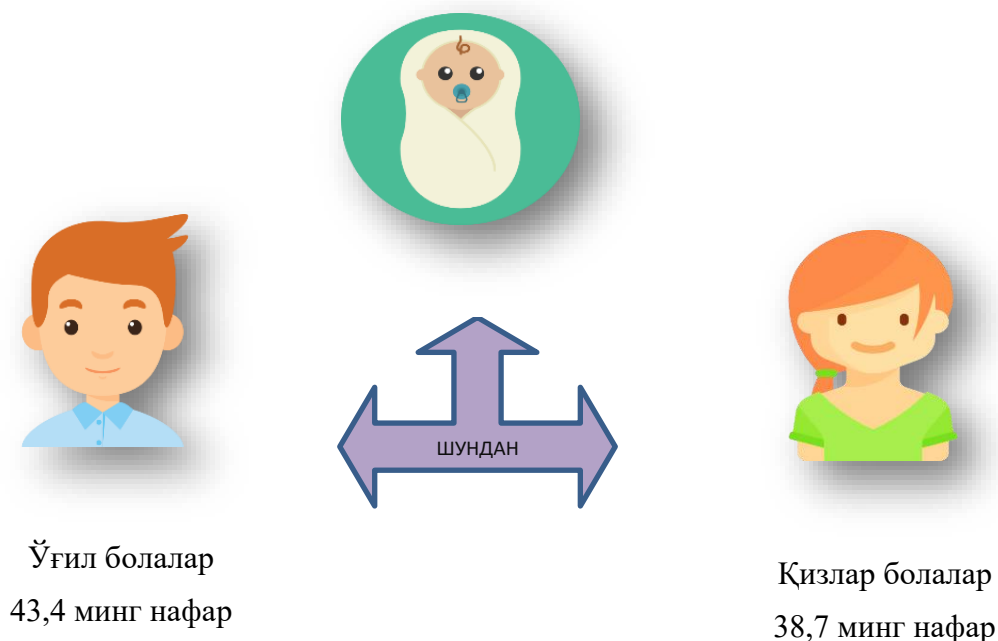


2018 йил январь-декабрда аҳолининг табиий ҳаракати
(ҳар 1000 кишига)

	киши			ҳар 1000 кишига	
	2017 йил январь-декабрь	2018 йил январь-декабрь ¹⁾	ўсиш, камайиш	2017 йил январь-декабрь	2018 йил январь-декабрь ¹⁾
Туғилганлар	76687	82053	5366	24,6	25,8
Ўлганлар	13201	12966	-235	4,2	4,1
Табиий ўсиш	63486	69087	5601	20,4	21,7
Никоҳлар	31765	31594	-171	10,2	9,9
Ажралишлар	1952	1626	-326	0,6	0,5

¹⁾ дастлабки маълумот

2018 йил январь-декабрь ойларида туғулиш
(вилоят бўйича жами 82,1 мингта бола туғулган)



Туғилиш даражаси. 2018 йилнинг январь-декабрида туғилганлар сони 82053 кишини ташкил қилди ва 2017 йилнинг шу даврига (76687 киши) нисбатан 5366 тага кўпайди. Туғилиш коэффициенти мос равишда 25,8 промиллени ташкил қилди.

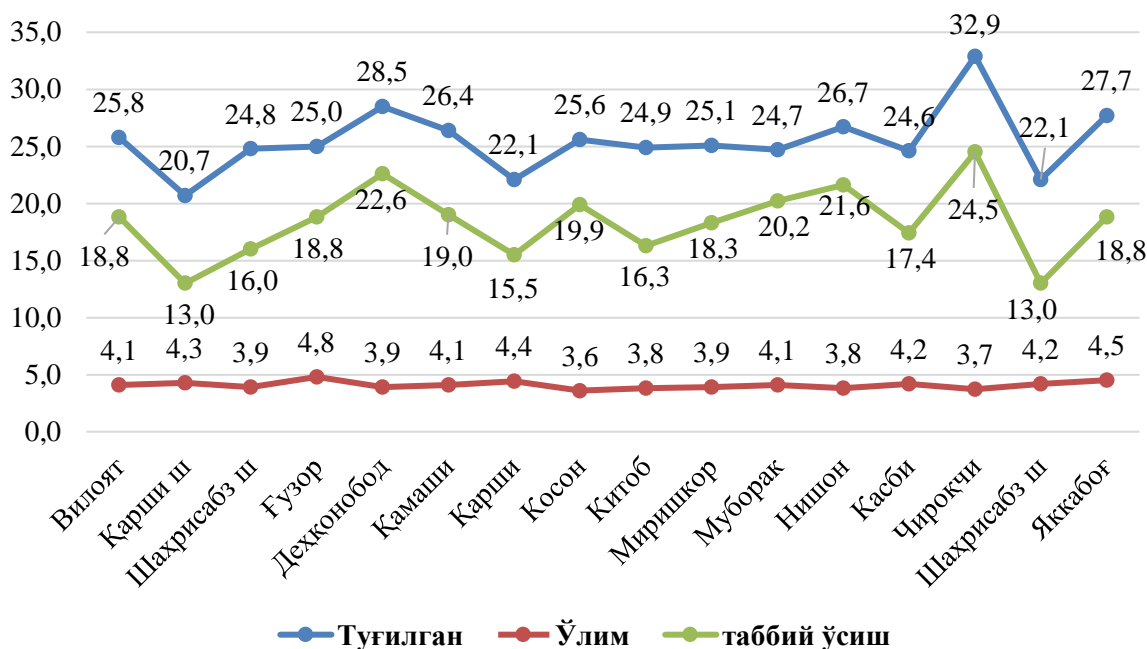
Туғилиш даражасининг ўсиши вилоятнинг Муборак (22,1 дан 24,7 промиллега), Қарши шаҳар (17,9 дан 20,7 промиллега) туман ва шаҳарлари, камайиш эса Касби (24,1 дан 24,6 промиллега), Нишон (26,5 дан 26,7 промиллега) туманларида кузатилди.

Ўлим даражаси. 2018 йилнинг январь-декабрида ўлганлар сони 12966 кишини ташкил қилди ва 2017 йилнинг шу даврига (13201 киши) нисбатан -235 тага камайди. Мос равишда ўлим коэффициенти 4,1 промиллени ташкил қилди. (2018 йил январь-декабрида 4,2 промилле).

Ўлганлар сонининг кўпайиши Ғузор (4,6 дан 4,8 промиллега), камайиши эса Муборак (4,3 дан 4,1 промиллега), Косон (4,0 дан 3,6 промиллега), Қамаши (4,2 дан 4,1 промиллега), Касби (4,5 дан 4,2 промиллега), Чирокчи (4,0 дан 3,7 промиллега), Қарши (4,9 дан 4,4 промиллега), туманларида кузатилди.

2018 йил январь-декабрда аҳолининг табиий ҳаракати

(ҳар 1000 кишига)



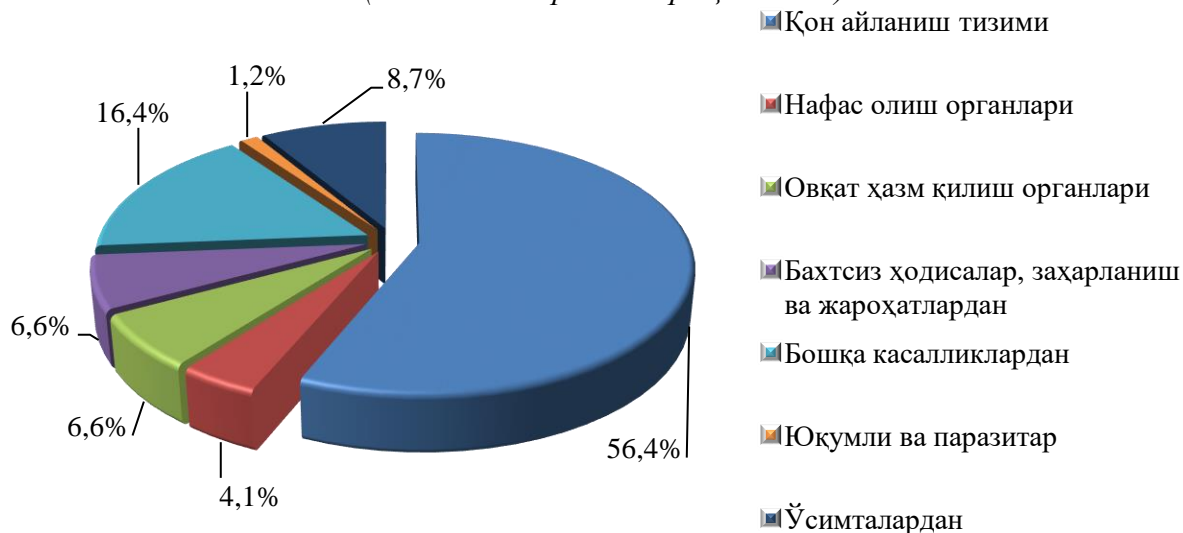
Вафот этганлар умумий сонидан 56,4 фоизи қон айланиш тизими касалликларидан; 8,7 фоизи - ўсма касалликларидан; 6,6 фоизи - овқат ҳазм қилиш органлари касалликларидан; 4,1 фоизи - нафас олиш органлари касалликларидан; 6,6 фоизи - бахтсиз ҳодиса, збаҳарланиш ва жароҳатлардан вафот этган.

Дастлабки маълумотларга кўра, 2018 йилнинг январь-декабрида бир ёшга тўлмаган 720 та болалар ўлими кузатилди.

Бир ёшгача ўлган болаларнинг умумий сонидан 66,0 фоизи перинатал даврда юзага келадиган ҳолатлардан; 15,4 фоизи – нафас олиш органлари касалликларидан; 7,1 фоизи – туғма аномалиялардан вафот этган.

Асосий ўлим сабаблари

(2018 йил январь-декабрь ҳолатига)



Аҳолининг табиий ҳаракати коэффициентлари
(2018 йил январь-декабрь ойларида, 1000 аҳоли сонига)

	Тузилганлар		Ўлганлар		Аҳолининг табиий ўсиши	
	2017йил январь-декабрь	2018йил январь-декабрь ¹⁾	2017йил январь-декабрь	2018йил январь-декабрь ¹⁾	2017йил январь-декабрь	2018йил январь-декабрь ¹⁾

Вилоят бўйича:	24,6	25,8	4,2	4,1	20,4	21,7
-----------------------	-------------	-------------	------------	------------	-------------	-------------

шаҳарлар:

Қарши ш	17,9	20,7	4,4	4,3	13,5	16,4
Шаҳрисабз ш	-	24,8	-	39,0	-	20,9

туманлар:

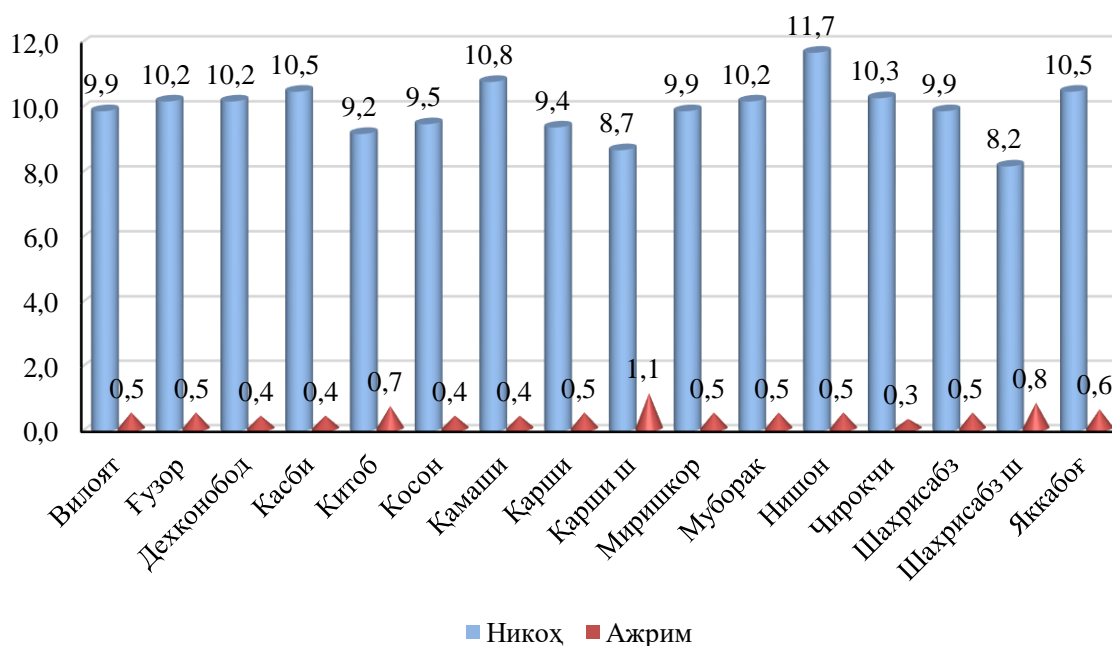
Гузор	24,0	25,0	4,6	4,8	19,4	20,2
Дехқонобод	27,8	28,5	4,1	3,9	23,8	24,6
Қамаши	25,5	26,4	4,2	4,1	21,3	22,3
Қарши	21,9	22,1	4,9	4,4	17,1	17,7
Косон	24,6	25,6	4,0	3,6	20,6	22,0
Китоб	24,1	24,9	3,7	3,8	20,4	21,1
Миришкор	24,5	25,1	4,1	3,9	20,4	21,2
Муборак	22,1	24,7	4,3	4,1	17,8	20,6
Нишон	26,5	26,7	3,9	3,2	22,6	22,9
Касби	24,1	24,6	4,5	4,2	19,6	20,4
Чироқчи	31,2	32,9	4,0	3,7	27,2	29,2
Шаҳрисабз	22,3	22,4	4,3	4,2	18,1	18,2
Яккабоғ	25,5	27,2	4,5	4,5	21,0	23,2

¹⁾дастлабки маълумот



Никоҳлар ва ажралишлар. 2018 йилнинг январь-декабрида ФХДЁ органларида 31,6 мингта никоҳлар ва 1,6 мингта ажралишлар рўйхатга олинди. Минг аҳолига нисбатан 9,9 мингта никоҳ (2017 йилнинг тегишли даврида 10,2 мингта) ва 0,5 мингта ажралишлар (2017 йилнинг тегишли даврида 0,6 мингта) тўғри келади.

2018 йил январь-декабрь ҳолатига никоҳ ва ажрим коэффиценти
(ҳар 1000 аҳолига, промилле)



Никоҳ тузиш коэффицентининг сезиларли даражада ўсиши Қарши шаҳри (7,5 дан 8,7 промиллега), Нишон (9,6 дан 11,7 промиллега), Қасби (10,0 дан 10,5 промиллега), Муборак (9,9 дан 10,2 промиллега), ва Миришкор (9,6 дан 9,9 промиллега) туманларида кузатилди.

Тузилган никоҳлар ва никоҳдан ажралишлар сони
(2018 йил январь-декабрь ойларида, бирлик)

	Тузилган никоҳлар		Никоҳдан ажралишлар	
	2017 йил январь-декабрь	2018 йил январь-декабрь ¹⁾	2017 йил январь-декабрь	2018 йил январь-декабрь ¹⁾

Вилоят бўйича:	31765	31594	1952	1626
-----------------------	--------------	--------------	-------------	-------------

шаҳарлар:

Қарши ш	1985	2356	292	288
Шаҳрисабз ш	1154	1108	152	102

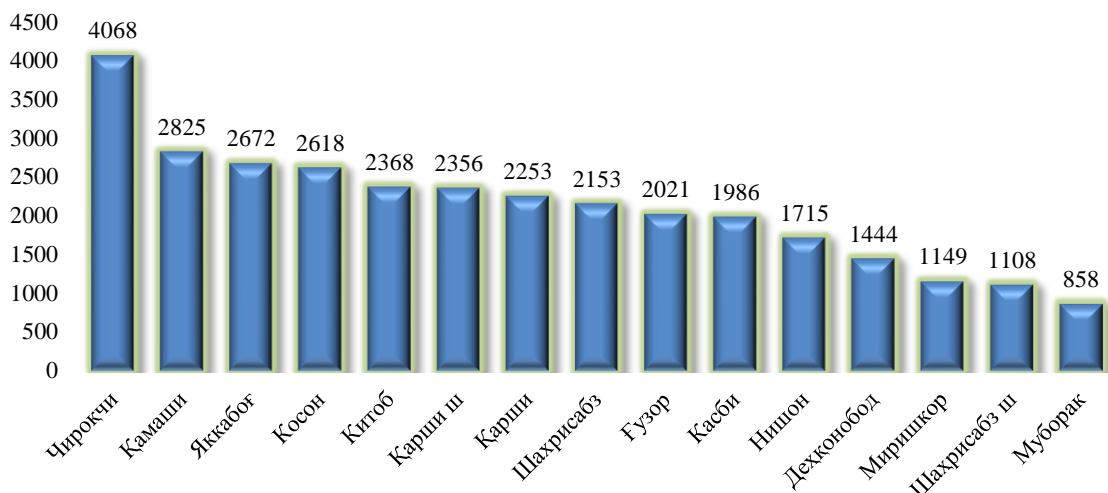
туманлар:

Гузор	2013	2021	102	95
Дехқонобод	1640	1444	74	50
Қамаши	2804	2825	132	117
Қарши	2203	2253	132	110
Косон	2820	2618	118	97
Китоб	2508	2368	221	167
Миришкор	1089	1149	43	55
Муборак	813	858	39	38
Нишон	1527	1715	85	68
Касби	1864	1986	76	72
Чироқчи	4350	4068	173	117
Шаҳрисабз	2241	2153	147	99
Яккабоғ	2753	2672	166	149

¹⁾дастлабки маълумот

¹⁾дастлабки маълумот

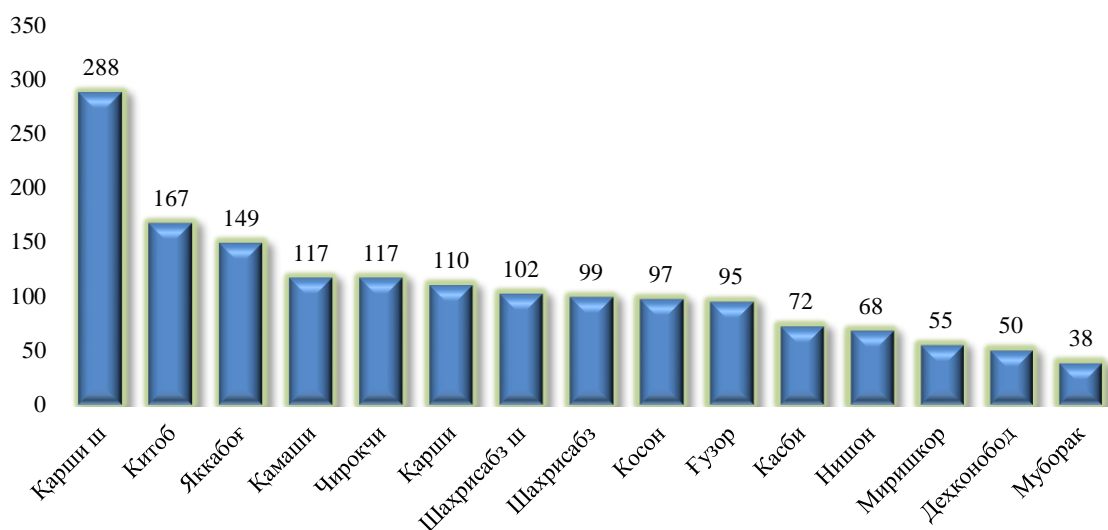
**Туманлар кесимида 2018 йилнинг январь-декабрь ойларида никоҳлар сони
худудлар бўйича тақсимланиши**



Никоҳ. Дастлабки маълумотларга кўра, туманлар бўйича энг юқори никоҳ тузиш даражаси 4068 та Чирқочи, 2825 та Қамаши ва 2672 та Яккабоғ туманларига тўғри келади.

Туманлар бўйича энг кам никоҳ тузиш даражаси 858 та Муборак, 1108 та Шахрисабз шаҳри ва 1149 Миришкор туманларига тўғри келади.

**Туманлар кесимида 2018 йилнинг январь-декабрь ойларида никоҳдан
ажралишлар сони бўйича тақсимланиши**



Ажрим. Дастлабки маълумотларга кўра, туманлар бўйича энг юқори никоҳдан ажралишлар даражаси 288 та Қарши шаҳри, 167 та Қитоб ва 149 та Яккабоғ туманларига тўғри келади.

Туманлар бўйича энг кам никоҳдан ажралишлар даражаси 38 та Муборак, 50 та Дехқонобод ва 55 та Миришкор туманларига тўғри келади.

Миграция. Дастлабки маълумотларга кўра, 2018 йилнинг январь-декабрь ойларида вилоят бўйича кўчиб келганлар сони 11,0 минг кишини, 2017 йилнинг шу давр мобайнида кўчиб кетганлар сони эса 15,2 минг кишини ташкил қилди. Миграция қолдиғи минус 3,1 минг кишига (2017 йилнинг шу даврида минус 3,0 минг киши) тенг бўлди.

Энг катта минус қолдиқлар Қарши шаҳар (минус 0,6 минг), Чирокчи (минус 1,1 минг), Шаҳрисабз (минус 0,5 минг), Қарши (минус 1,0 минг), туманларида кузатилди.

2017-2018 йил январь-декабрь ойларида аҳолининг

миграция кўрсаткичлари

(киши)

	Келганлар		Кетганлар		Миграция салдоси	
	2017 й.	2018 й.	2017 й.	2018 й.	2017 й.	2018 й.
Вилоят бўйича:	11091	11015	15015	15179	-3924	-4164
<i>шаҳарлар:</i>						
Қарши ш	1678	1770	1879	2422	-201	-652
Шаҳрисабз ш	300	293	490	468	-190	-175
<i>туманлар:</i>						
Ўзгўр	279	171	877	720	-598	-549
Дехқонобод	596	327	901	848	-305	-521
Қамаши	559	569	1179	1062	-620	-493
Қарши	1792	2216	1165	1202	627	1014
Косон	859	703	760	955	99	-252
Китоб	549	655	1290	1060	-741	-405
Миришкор	191	224	534	533	-343	-309
Муборак	471	610	553	600	-82	10
Нишон	1690	1399	1011	1058	679	341
Касби	442	517	755	724	-313	-207
Чирокчи	355	220	1302	1330	-947	-1110
Шаҳрисабз	537	525	1067	1017	-530	-492
Яккабоғ	793	816	1252	1180	-459	-364