

VI. TRANSPORT

Mustaqillik yillarida transport va kommunikatsiya tizimini strategik rivojlantirish bo'yicha katta ishlar amalga oshirildi.

Mamlakatimizda yaratilgan samarali transport tizimi tashqi iqtisodiy aloqalarni rivojlantirish va boshqa mamlakatlar bilan integratsiyalashuv omilidir.

Yuk tashish. 2023- yil yanvar-mart oylarida barcha transport turlari tomonidan 7,7 mln. tonna yuk tashilgan bo'lib, bu o'tgan yilning shu davriga nisbatan 100,4 foizni tashkil etdi.

Yuk aylanmasi barcha transport turlari tomonidan 249,7 mln.tn-km.ni tashkil qildi va 99,3 foizni tashkil etdi.

Yuk tashish va yuk aylanmasi transport turlari bo'yicha quyidagicha ifodalanadi:

Transport turlari bo'yicha yuk tashish va yuk aylanmasi hajmi va o'sish sur'ati

	2023- yil yanvar-mart	2022- yil yanvar-martga nisbatan foiz hisobida
Tashilgan yuk, mln. tn	7,7	100,4
<i>shu jumladan:</i>		
avtomobil transportida	7,7	100,4
Yuk aylanmasi, mln. tn-km	249,7	99,3
<i>shu jumladan:</i>		
avtomobil transportida	249,7	99,3

Yakka tartibdagi tadbirkorlarning mahsulotlari transportining yuk aylanmasi 2022- yil yanvar-martga nisbatan 103,6 foizni tashkil etdi va 187,4 mln. tn-km. ni tashkil qildi. Yuk aylanmasining umumiy hajmida yakka tartibdagi tadbirkorlarning ulushi 75,0 foizni tashkil etdi (2022- yil yanvar-martda 71,9 foiz).

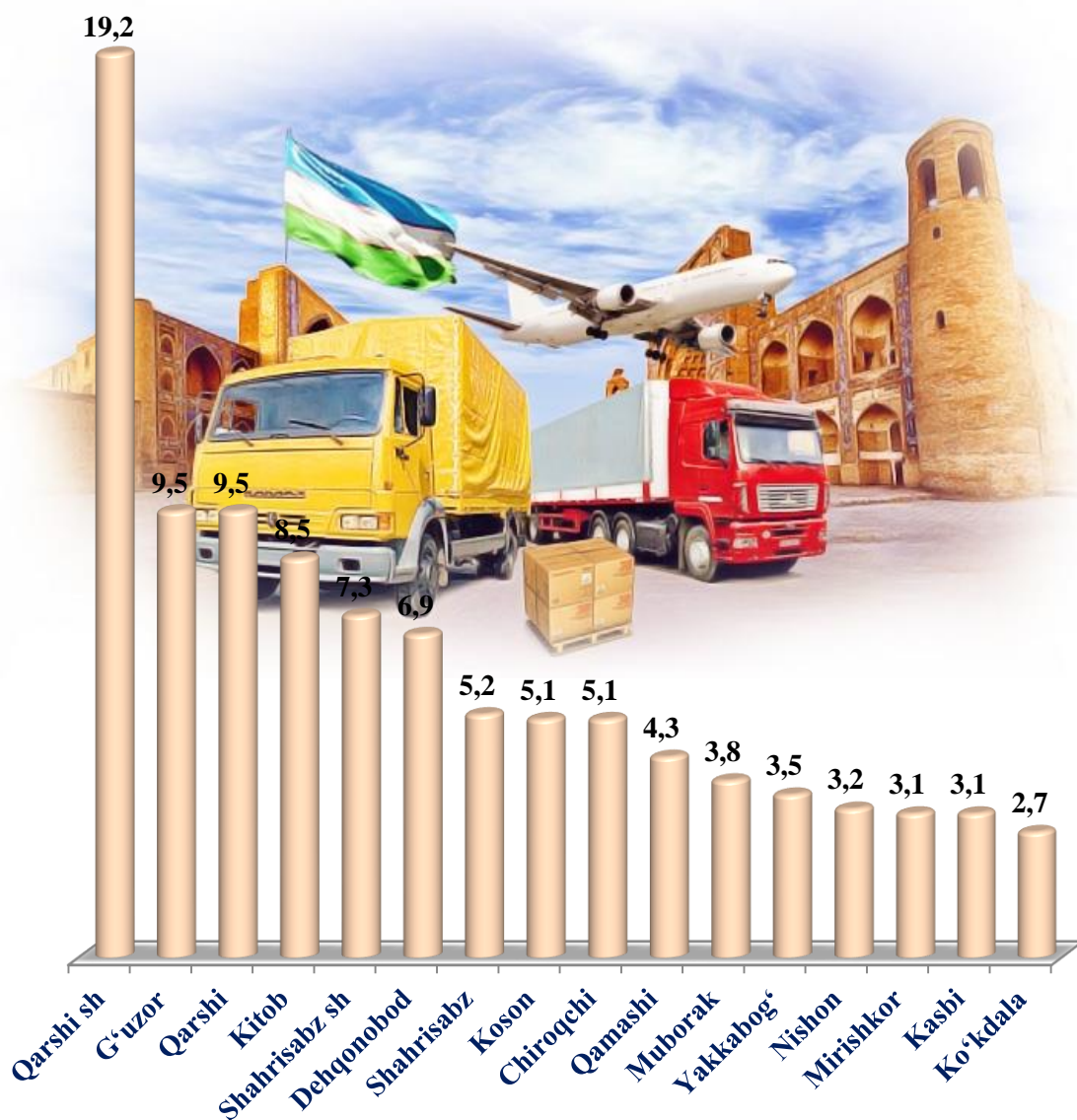
Qashqadaryo viloyatining shahar, tumanlarda tashilgan yuk bo'yicha yetakchi o'rinni Qarshi shahri (1479,0 ming tonna) egalladi. Shu bilan birga, eng yuqori tonna G'uzor (731,8 ming tonna) va Qarshi (731,8 ming tonna) tumanlarida kuzatildi.

Tumanlar kesimida yuk tashish, ming tonna
(2023- yilning yanvar–mart oylarida)

	<i>ming tonna</i>	<i>2022- yil yanvar- martga nisbatan foiz hisobida</i>	<i>jamiga nisbatan ulushi, foiz hisobida</i>
Viloyat jami:	7 703,3	100,4	100,0
Qarshi sh.	1479	101,4	19,2
Shahrisabz sh.	562,3	100,4	7,3
<i>tumanlar:</i>			
G‘uzor	731,8	99,3	9,5
Dehqonobod	532,2	99,1	6,9
Qamashi	331,2	98,1	4,3
Qarshi	731,8	100,4	9,5
Koson	392,9	98,4	5,1
Kitob	654,8	99,2	8,5
Mirishkor	238,8	100,4	3,1
Muborak	292,7	103,0	3,8
Nishon	246,5	100,4	3,2
Kasbi	238,8	103,7	3,1
Ko‘kdala	208,0	100,4	2,7
Chiroqchi	392,3	102,2	5,1
Shahrisabz	400,6	100,4	5,2
Yakkabog‘	269,6	100,4	3,5

Ko'rsatilgan yuk tashishda eng kichik tonna quyidagi tumanlar Mirishkor (238,8 ming tonna), Kasbi (238,8 ming tonna), Ko'kdala (208,0 ming tonna) tumanlari hissasiga to'g'ri keldi.

Tashilgan yukning umumiy hajmida hududlarning ulushi, % da
(2023- yil yanvar-mart)



Hududlar bo'yicha tashilgan yukning yuqori ulushi bo'yicha yetakchi o'rinni Qarshi shahri (19,2 foiz) egalladi. Shu bilan birga G'uzor (9,5 foiz), Qarshi (9,5) va Kitob (8,5 foiz) tumanlarida kuzatildi.

Viloyatning yuk aylanmasi hajmida yetakchi o'rinni Qarshi shahar (32,5 mln. tonna-km) egalladi. Shu bilan birga eng yuqori ko'rsatkich bilan Dehqonobod (23,5 mln. tonna-km) va Kitob (23,4 mln. tonna-km) tumanlarida kuzatildi.

Hududlar kesimida yuk aylanmasi

(2023- yilning yanvar-mart oylarida)

mln. tonna-km

	<i>Mln. tonna-km</i>	<i>2022- yil yanvar- martga nisbatan foiz hisobida</i>	<i>jamiga nisbatan ulushi, foiz hisobida</i>
Viloyat jami:	249,7	99,3	100,0
Qarshi sh.	32,5	100,0	13,0
Shahrisabz sh.	17,2	99,3	6,9
<i>tumanlar:</i>			
Gʻuzor	16,2	97,8	6,5
Dehqonobod	23,5	99,3	9,4
Qamashi	12,2	99,3	4,9
Qarshi	18,7	99,3	7,5
Koson	14,2	101,0	5,7
Kitob	23,5	100,3	9,4
Mirishkor	6,5	99,3	2,6
Muborak	15,7	99,3	6,3
Nishon	11,5	99,3	4,6
Kasbi	10,7	101,6	4,3
Koʻkdala	8,5	99,3	3,4
Chiroqchi	12,5	99,3	5,0
Shahrisabz	18,7	96,7	7,5
Yakkabogʻ	7,6	96,1	3,0

Koʻrsatilgan yuk aylanmasidagi eng kichik tonna-km quyidagi hududlar Mirishkor (6,5 mln. tonna-km), Yakkabogʻ (7,6 mln. tonna-km) va Koʻkdala (8,5 mln. tonna-km) tumanlari hissasiga toʻgʻri keldi.

Tashilgan yuk aylanmasining umumiy hajmida hududlarning ulushi, foiz hisobida (2023- yil yanvar-mart)



Hududlar bo'yicha tashilgan yuk aylanmasining yuqori ulushi bo'yicha yetakchi o'rinni Qarshi shahar (13,0 foiz) egalladi. Shu bilan birga Dehqonobod (9,4 foiz), Kitob (9,2 foiz) va Shahrisabz (7,5 foiz) tumanlarida kuzatildi.

Yo'lovchi tashish. 2023- yil yanvar-martda barcha transport turlari tomonidan 69,6 mln. kishi tashilgan bo'lib, bu ko'rsatkich o'tgan yilning shu davriga nisbatan 102,4 foizni tashkil etdi. Yo'lovchi aylanmasi ushbu davrda 102,5 foizga teng bo'lib, 2201,8 mln. yo'lovchi-km. ni tashkil qildi.

Transport turlari bo'yicha yo'lovchi tashish va yo'lovchi aylanmasi hajmi va o'sish sur'ati

	2023- yil yanvar-mart	2022- yil yanvar-martga nisbatan foiz hisobida
Transportda tashilgan yo'lovchilar, mln.kishi	69,6	102,4
<i>shu jumladan: avtomobil transportida</i>	69,6	102,4
Yo'lovchi aylanmasi, mln. yo'lovchi-km	2201,8	102,5
<i>shu jumladan: avtomobil transportida</i>	2201,8	102,5

Jami avtomobil transportidagi yo‘lovchi aylanmasi 2022- yil yanvar-martga nisbatan 2,5 foizga o‘sdi va 2201,8 mln. yo‘lovchi-km.ni tashkil qildi.

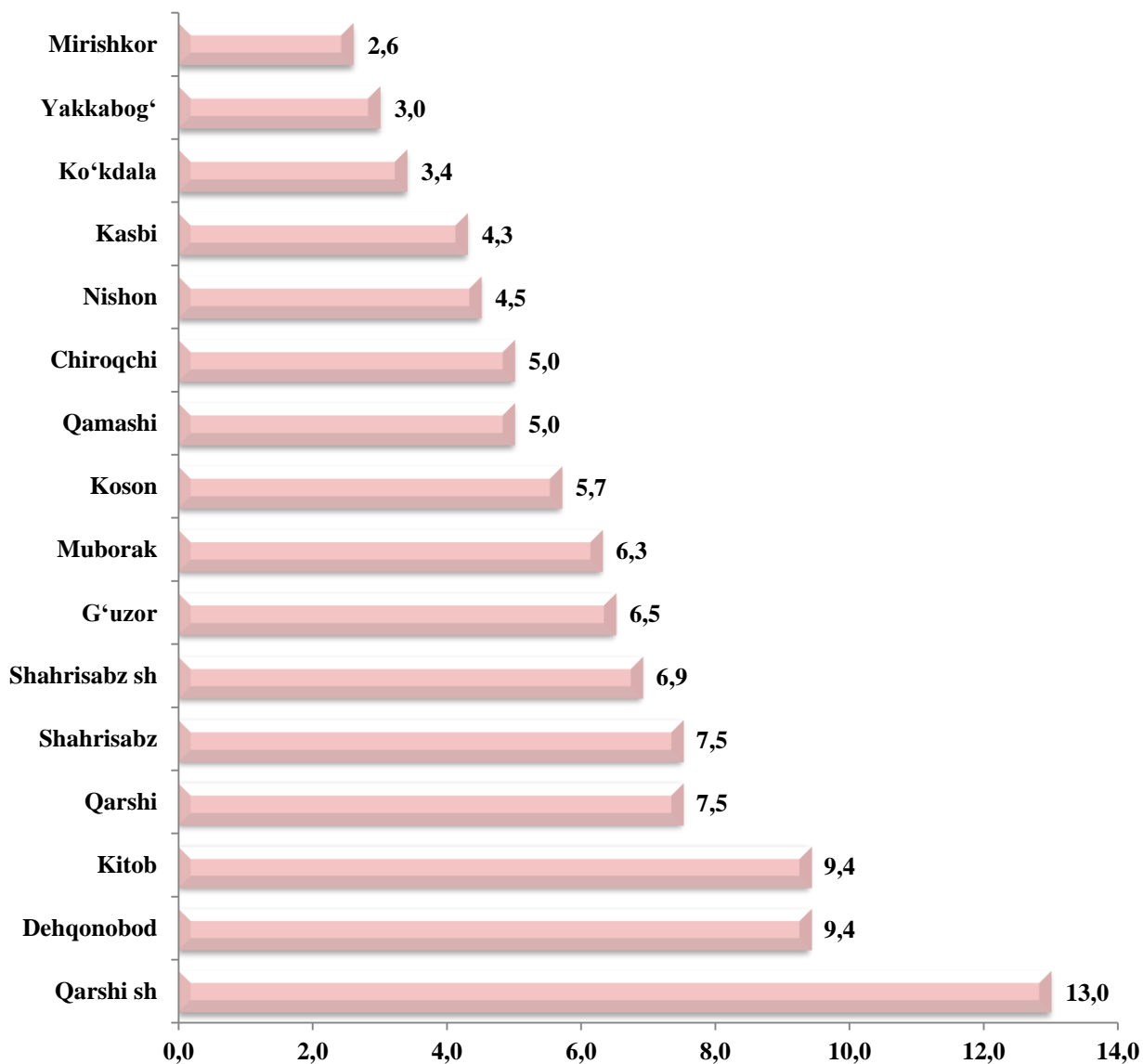
Viloyatning tuman, shaharlar bo‘yicha tashilgan yo‘lovchi bo‘yicha yetakchi o‘rinni Qarshi shahri (9,1 mln. kishi) egalladi. Shu bilan birga, eng yuqori ko‘rsatkich bilan Kitob va Dehqonobod tumanlarida mos tavishta (6,5 mln. kishi) kuzatildi.

Hududlar kesimida yo‘lovchi tashish, mln. kishi
(2023- yilning yanvar–mart)

	<i>mln. kishi</i>	<i>2022- yil yanvar- martga nisbatan foiz hisobida</i>	<i>jamiga nisbatan ulushi, foiz hisobida</i>
Viloyat jami:	69,6	102,4	100,0
Qarshi sh.	9,1	103,2	13,0
Shahrisabz sh.	4,8	102,4	6,9
<i>tumanlar:</i>			
G‘uzor	4,5	100,8	6,5
Dehqonobod	6,5	102,4	9,4
Qamashi	3,5	104,5	5,0
Qarshi	5,2	102,4	7,5
Koson	4,0	104,2	5,7
Kitob	6,5	103,5	9,4
Mirishkor	1,8	102,4	2,6
Muborak	4,4	102,4	6,3
Nishon	3,1	100,2	4,5
Kasbi	3,0	104,8	4,3
Ko‘kdala	2,4	102,4	3,4
Chiroqchi	3,5	102,4	5,0
Shahrisabz	5,2	99,7	7,5
Yakkabog‘	2,1	99,1	3,0

Ko'rsatilgan yo'lovchi tashishda eng kichik quyidagi hududlar Mirishkor (1,8 mln. kishi), Yakkabog' (2,1 mln. kishi) va Ko'kdala (2,4 mln. kishi) tumanlari hissasiga to'g'ri keldi.

Tashilgan yo'lovchining umumiy hajmida hududlarning ulushi, % da
(2023- yil yanvar-mart)



Hududlar bo'yicha tashilgan yo'lovchining yuqori ulushi bo'yicha yetakchi o'rinni Qarshi shahri (13,0 foiz) egalladi. Shu bilan birga, eng yuqori ko'rsatkich bilan Dehqonobod (9,4 foiz), Kitob (9,4 foiz) va Qarshi (7,5 foiz) tumanlarida kuzatildi.

Viloyatning yo'lovchi aylanmasi hajmida yetakchi o'rinni Qarshi shahri (594,5 mln. yo'lovchi-km) shahri egalladi. Shu bilan birga eng yuqori ko'rsatkich bilan Shahrisabz sh (233,4 mln. yo'lovchi-km), Qarshi (136,5 mln. yo'lovchi-km) tumanlarida kuzatildi.

Hududlar kesimida yo‘lovchi aylanmasi

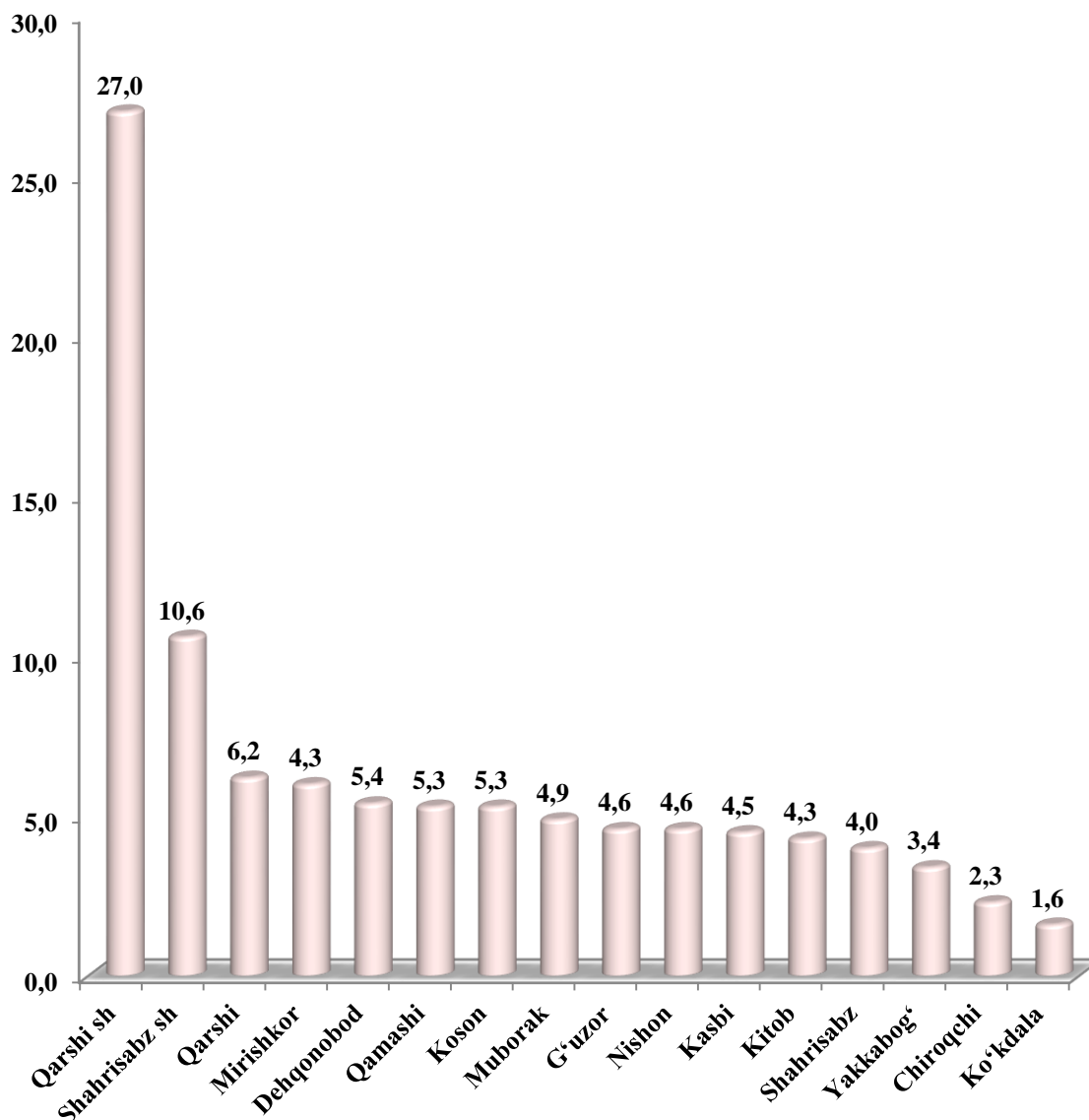
(2023- yil yanvar-mart oylarida)

mln. yo‘lovchi-km

	<i>mln. yo‘lovchi-km</i>	<i>2022- yil yanvar-martga nisbatan foiz hisobida</i>	<i>jamiga nisbatan ulushi, foiz hisobida</i>
Viloyat jami:	2201,8	102,5	100,0
Qarshi sh.	594,5	105,2	27,0
Shahrisabz sh.	233,4	104,1	10,6
<i>tumanlar:</i>			
G‘uzor	101,3	103,8	4,6
Dehqonobod	118,9	103,9	5,4
Qamashi	116,7	103,5	5,3
Qarshi	136,5	103,6	6,2
Koson	116,7	103,5	5,3
Kitob	94,7	103,3	4,3
Mirishkor	132,1	103,1	6,0
Muborak	107,9	102,5	4,9
Nishon	101,3	104,1	4,6
Kasbi	99,1	101,9	4,5
Ko‘kdala	34,3	102,3	1,6
Chiroqchi	51,5	103,9	2,3
Shahrisabz	88,1	102,5	4,0
Yakkabog‘	74,8	104,1	3,4

Ko'rsatilgan yo'lovchi aylanmasidagi eng kichik yo'lovchi-km quyidagi hududlar Ko'kdala (34,3 mln. yo'lovchi-km), Chiroqchi (51,5 mln. yo'lovchi-km), Yakkabog' (74,9 mln. yo'lovchi-km) va tumanlari hissasiga to'g'ri keldi.

**Tashilgan yo'lovchi aylanmasining
umumiy hajmida hududlarning ulushi, foiz hisobida**
(2023- yil yanvar-mart)



Hududlar bo'yicha yuk aylanmasining yuqori ulushi bo'yicha yetakchi o'rinni Qarshi shahri (27,0 foiz) bilan egalladi. Shu bilan birga eng yuqori ko'rsatkich Shahrisabz shahrida (10,6 foiz), Qarshi tumanida (6,2 foiz) va Mirishkor tumanida (4,3 foiz) kuzatildi.